

# Langs de groene grens

In 1992 zijn de auteurs van dit artikel gaan lopen vanaf het Drielandenpunt nabij Vaals en Aachen tot de Dollarddijk ten noorden van Nieuweschans en Bunde. Dat zijn 586 kilometers op de scheidslijn tussen twee buurstaten en op de historische breuklijn van twee tijdperken. Behalve de wandeling, die volop tijd voor overpeinzing bood, leverden uitgebreid literatuuronderzoek en talrijke gesprekken met bewoners en onderzoekers aan weerszijden van de grens de basis voor de stelling: 'Juist de voormalige grensstreken, ook de Nederlands-Duitse grensstreek, zijn een proeftuin voor de ecologisering van Europa.' Een bijdrage over de verschillen, de Europese eenwording en de toekomst voor natuur en milieu in de grensstreek.

Han Derckx, Hans Hendrickx

Het cultuurlandschap is voor ons van belang omdat dit in de moderne tijd de drager bij uitstek van - potentiële - natuurwaarden is. De lange historie van onze oostgrens - daterend voor een deel uit de vroege middeleeuwen en voor het laatst uit 1815 - leidde tot een typisch grenslandschap. Aan de Duitse kant werd het landschap vooral bepaald door een landbouw die zich na de grote graancrises aan het eind van de vorige eeuw toen veel goedkoop Amerikaans graan de Europese markt overspoelde achter de beschutting van nationale tolmuren ontwikkelde. Aan de Nederlandse kant paste de landbouw zich aan de (wereld)markt aan en is Frau Antje nog altijd sterk op de export gericht. Het verschil in intensiteit van grondgebruik heeft gevolgen voor het landschap. Zo groeien op Duitse akkers meer wilde bloemen dan op Nederlandse. En onderzoek van de Rijksuniversiteit Groningen naar de natuurrijkdom van de grensstreek van Groningen en Ostfriesland toont frappante verschillen in vogelrijkdom. In Ostfriesland komen meer zangvogels voor dankzij de vele erfbeplantingen en houtsingels. Algemene conclusie van de Groningse onderzoekers: de natuur stoort zich wel aan grenzen. Kleine landschapselementen zoals heggen rond akkers lijken in Duitsland minder bedreigd dan in Nederland. Dit hangt behalve

met een geringer grondgebruik samen met grotere variatie in bedrijven (van parttime boeren tot grote gezinsboerderijen) in Duitsland.

Een wezenlijk onderscheid tonen de mogelijkheden voor bezwaar en inspraak. In het algemeen kun je stellen dat die mogelijkheden in

## Landbouw in Duitsland en Nederland

	Dld	Nld
Gemiddelde bedrijfsgrootte	16,5 ha	15,5 ha
Koeien per zuivelbedrijf	15,3	42
Varkens per bedrijf	57,3	373
Brutoproduct per bedrijf	150.000 DM	f 330.000
Inkomen per bedrijf	35.000 DM	f 107.000

## Zelfverzorgingsgraad

	Dld	Nld
Granen	99%	31%
Groenten	37%	202%
Vlees	89%	237%
Boter	112%	453%
Eieren	73%	325%

(Uitgaande van de oude BRD/West-Duitsland)

## Bestuur en cultuur

Het Nederlands- Duitse begrip en de grensoverschrijdende samenwerking vinden een aantal hinderlijke verschillen op hun weg. Zo is Duitsland een federale staat met veel beleidsruimte voor de deelstaten, ook wetgevend en financieel. In Nederland liggen deze bevoegdheden vooral bij het rijk.

Nederland, óók voor Duitse burgers, aanmerkelijk groter zijn. In Duitsland is inspraak veelal sterk gekoppeld aan het directe, persoonlijke belang dat iemand moet kunnen aantonen. Eigenlijk kunnen Nederlanders alleen bij kernenergieplannen in Duitsland bezwaar maken. De Stichting Burgerinspraak over de grens uit

Enschede ijvert al jaren voor meer toegang tot Duitse procedures.

Nederlandse organisaties en burgers kunnen waarschijnlijk het meest effectief via een Duitse partner trachten overheidsplannen te beïnvloeden. Andere wegen lopen via Nederlandse overheden en via de Euregio's, zoals de Eems Dollard Regio.

Opvattingen inzake het natuur- en landschapsbeheer lopen uiteen, bijvoorbeeld: natuurontwikkeling wordt in Nederland gedentificeerd met min of meer grootschalige en ingrijpende ontwikkelingen; in Duitsland staat het veel meer voor kleine wijzigingen in natuur en landschap waarmee een reeds bestaand natuurgebied kan worden verbeterd. Frappant is dat Duitsland geen particuliere natuurterreinbeheerders kent van de omvang van Natuurmonumenten. De meeste natuurgebieden zijn in handen van particulieren en overheden.

#### **Economie versus ecologie**

Het voornaamste doel van het verdwijnen van de Europese binnengrenzen is het stimuleren van de gezamenlijke economische markt. Gebieden aan weerszijden van de grens zullen

meer en meer gaan samenwerken. Zo streeft bijvoorbeeld Noord-Nederland naar intensivering van de economische relaties met de regio Hannover.

Een studie van de Europese Gemeenschap bevat de verwachting dat de eenwording een eenmalige economische groei-impuls van 5 à 7% oplevert, alsook toename van het vrachtverkeer met 30 tot 50%.<sup>(8)</sup> In de grensgebieden zullen deze percentages waarschijnlijk hoger liggen, daar deze gebieden economisch relatief minder ontwikkeld zijn en door de Europese eenwording extra mogelijkheden krijgen. Op den duur wil men in de grensregio's komen tot internationale regionale markten voor wonen, werken, scholing, recreëren, toerisme, enz. Dat betekent dat de vroegere luwte aan weerskanten van de grens die een waarborg vormde voor de rust, de natuur en relatief rijke landschap, verdwijnt.

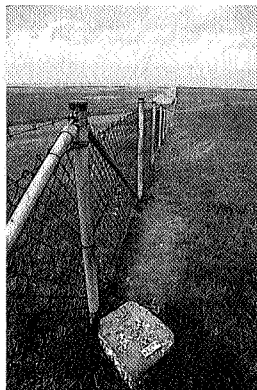
De economische ontwikkeling van de grensstreken zal zonder meer natuur en landschap, onder druk zetten. Meer economie betekent meer verkeer, meer goederenstromen, meer grondstoffengebruik, meer vervuiling, enz. We hoeven niet de illusie te koesteren dat Europese economische samenwerking - het in

december 1993 door Delors gepresenteerde Witboek voor investeringen in met name de Europese economische infrastructuur spreekt boekdelen - als vanzelf een ecologisch Europa oplevert.

Op Europees niveau is men weliswaar ook bezig met plannen voor een Europese Ecologische Hoofdstructuur: Eeconet. Dit is echter een defensief concept dat zich neerlegt bij de economische groei. Eeconet is slechts een aanpassingsreactie op voortgaande milieuvervuiling. Dat economische groei in plaats van ecologische en economische ontwikkeling het belangrijkste doel blijft, tonen ook de discussies rondom uitbreiding Schiphol en de Betuwelijn, de onlangs afgesloten GATT-onderhandelingen, alsook de weigering van het kabinet enige substantiële vorm van ecotax in te voeren en het magere NMP-2.

#### **De groene grens**

Maar ondanks dit sombere toekomstperspectief biedt het wegvallen van de Europese binnengrenzen en de toenemende eenwording ook mogelijkheden op het internationale groene en grijze front. Enkele voorbeelden op het vlak van natuurbehoud illustreren dat er in de Nederlands-Duitse grensstreek genoeg te doen is



De grens bij de Nieuwe Statenzijl in de Dollard, op de voorgrond de grenspeer, foto Benno Neeleman



Messcherpe grenslijn tussen Nederland en Duitsland, foto Benno Neeleman

- Inzake de jacht op dassen verschillen de wetten over en weer. Volgens de Duitse jachtwet geldt voor de das een jachtseizoen van 1 augustus tot en met 31 oktober. Voor de Nederlandse das wordt een actief beschermingsbeleid gevoerd. Zo zijn er al rond de 200 dassentunnels aangelegd die de das tegen het verkeersgeweld moeten beschermen. In het Natuurbeleidsplan wordt voorzien in een ecologische infrastructuur die migratie van Duitse dassen in de richting van Westerwolde, waar de das is uitgestorven, moet mogelijk maken. Naar onze informatie zijn echter bij de nieuwe Autobahn pal langs de Gronings-Ostfriesische grens geen voorzieningen als dassentunnels en -rasters.
- Een fraai staaltje van tekortschietend internationaal wildbeheer treft de wilde zwijnen in het grensoverschrijdende landschapspark Maas-Swalm-Nette, waarin het natuurgebied de Meinweg (ten oosten van Roermond) ligt. In de droge jaren 1989 en 1990 steeg het aantal wilde zwijnen in het Nederlandse deel van de Meinweg, waarop de Nederlandse jagers reageerden met een verhoogd afschot. Over de oorzaak van deze toename werd niet nagedacht. Het Nederlandse Meinweggebied ligt immers lager dan het Duitse; in de droge jaren bevond zich alleen in het Nederlandse deel

open water en modder, iets waar wilde zwijnen erg van houden. De Duitse zwijnen trokken daarom de grens over. Van een werkelijke stijging van het aantal zwijnen in de gehele Meinweg was geen sprake.

- Tussen Winterswijk en Vreden ligt het Zwillbrocker Venn. Net als elders in veengebieden is de grens hier een kaarsrechte lijn. In het verleden is aan de Nederlandse kant het veen volledig gecultiveerd; de 'Natur' reikt tot aan de grens. Met euregionale steun van de Europese Unie wil men door verhoging van de grondwaterstand in de weilanden rondom het Zwillbrocker Venn natuurwaarden behouden, verbeteren en nieuwe waarden creëren.

- Andersom ligt het voor de Nederlandse veengebieden, restanten van het vroegere grensoverschrijdende Bourtanger Moor, tussen Schoonebeek en Zwartemeer. Terwijl aan Nederlandse kant met veel kunstgrepen volop moeite wordt gedaan enkele hoogveenilandjes te behouden, wordt aan Duitse zijde nog volop veen afgegraven en geëxporteerd naar Nederland. Voor behoud van het Nederlandse hoogveen is het gewenst dat aan Duitse zijde van de grens een bufferzone komt, waar het grondwaterpeil zo hoog mogelijk wordt gehouden. De Duitse overheid voelt hier tot dusver weinig voor vanwege agrarische en andere claims.

Deze voorbeelden tonen aan dat in de grensstreken natuur- en milieubeschermers voor een tweeledige uitdaging staan. Aan de ene kant het overbruggen van culturele en tal van andere verschillen (zoals verschillen in opvatting wat beschermingswaardige natuur is en wat een mooi landschap is) die samenwerking en belangenbehartiging bemoeilijken. Aan de andere kant is er de uitdaging om tegenover het economische Europa het ecologische Europa te zetten. De uitdaging voor een groen Europa ligt niet alleen in het bureaucratische Brussel, maar ook in de leerschool van onze nationale achtertuinen. Nb

#### Literatuur

- De groene grens/die grüne Grenze (een verkenning van de Nederlands-Duitse grensstreek), Hans Hendrickx & Han Derckx, uitg. Stubeg, Hoogeveen, 1992 en Boss, Kleve, 1993.
- De natuur stoort zich wel aan grenzen, Arjo Bunscoeke & Peter Janiesch in Noorderbreedte Grenzeloos, november 1993
- Grensoverschrijdende inspraak in het Duitse Natuur- en landschapsbeleid, Yvonne Kleintjes & Ute Kemps, uitg. Wetenschapswinkel K.U. Nijmegen.
- Towards a European Ecological Network, uitg. Graham Bennett 1991.



Hasseberg op de grens ter hoogte van Sellingen, foto Annette Lameijer