

Ooit hadden de boeren het er samen met hun aardappels en bieten voor het zeggen. Tractoren trokken voren in het land, bemaling zorgde ervoor dat de nattigheid binnen de perken bleef, eindeloze vergezichten bepaalden het beeld, dreigend noodweer aan de einder werd argwanend door de boeren bekeken en altijd was daar in de verte de kerktoeren die aankondigde dat thuis de aardappelen al dampend op tafel stonden. Wie nu het gebied De Tjamme tussen Finsterwolde en Beerta bezoekt, komt alleen nog maar een wandelende boer tegen, die net als de andere bezoekers in dit nieuwe natuureservaat loopt te genieten van de vogels, de kudde Schotse Hooglanders en als hij geluk heeft van een wegspringende ree. En sinds kort van het gigantische beeld van de Amsterdamse kunstenaar Semma van Ooy: *'Herinnering aan een plek, een beeld voor een bos'*.

EEN BEEL EEN BOS BIJ BEERTA

Ansjie Monkhost

Sinds de Herinrichting van Oost-Groningen en de Gronings-Drentse Veenkoloniën in de jaren zeventig zijn kunstenaars ingeschakeld om dit veranderende landschap een eigen gezicht te geven. Als alles volgens plan verloopt moeten er voor het jaar 2000 in het kader van de 1%-regeling in totaal zo'n honderd kunstwerken een plaats hebben gekregen. Dat Semma van Ooy haar monumentale beeld situeerde in De Tjamme tussen Beerta en Finsterwolde is niet helemaal toevallig, aangezien ze al jaren kind aan huis is bij de kunstgoeroe van het Groninger land: boer Albert Waalkens in Finsterwolde, die overigens iedere inbreng bij de totstandkoming van het beeld afwijst. *'Maar prachtig vind ik het wel.'*

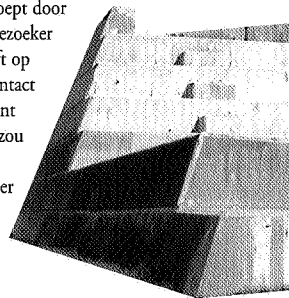
Monumentaal

Al jaren liep Semma van Ooy met het plan rond een groot monumentaal beeld te maken. *'Monumentale vormgeving is mijn vak, maar in een stedelijke omgeving komt dat er vaak op neer dat je wordt ingeschakeld iets te ontwerpen voor een gebouw dat eigenlijk al helemaal is ingevuld of om een mankement te verdoezelen. Als kunstenaar moet ik op die manier vaak concessies doen aan een architect en dat werkt natuurlijk vaak belemmerend. Wat mij in De Tjamme zo aanspreekt is de verandering die heeft plaatsgevonden en die nog steeds doorgaat. Eerst was het een grote vlakte, daarna ontstond er een jong bos, met daarbinnen weer een ruimte waar ik mijn beeld*

kon situeren. En hoe tegenstrijdig het ook klinkt een beeld in de natuur, voor mij is het juist een overgang tussen die natuur en een plaats waar je kunt zijn.'

Bronzen handafdruk

Dat het beeld groot is, staat buiten kijf. Dat sommige bezoekers het een bunker noemen valt te begrijpen, maar wie er voor openstaat en de moeite neemt het beeld te beklimmen kan ervaren wat Semma van Ooy voor ogen heeft gestaan: een beweging van groot (de ruimte) naar klein (via zes grote en twaalf kleine trappen), met als verrassing dat bovenop de 'piramide' de wereld zich weer voor je ontvouwt. Om de bezoeker letterlijk een handje te helpen bij dit 'beheersbaar' maken van ruimte heeft Semma bovenop een grote bronzen handafdruk geplaatst. Als alles meezit is deze niet ondergepoept door de vogels en kan de bezoeker zijn hand er ongestraft op leggen. Tijdens dit contact ontstaat er een moment van wat je bezinning zou kunnen noemen, een moment van rust, en er ontstaat weer ruimte bij jezelf voor de ruimte om je heen. Het beeld leidt de



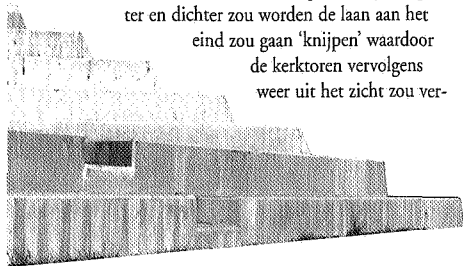
VOOR

bezoeker als het ware in een golvende beweging van buiten, naar binnen en van binnen weer naar buiten. Niet voor niets noemt Semma van Ooy haar beeld een gebruiksbeeld.

Veel vogelliefhebbers hebben het overigens al ontdekt en met hen de vogels. Vooral voor roofvogels – en die komen er graag, afgaande op de vogel-poep – een prachtig hoog plekje waar ze hun jachtveld mooi kunnen overzien.

Franse laan

En om de verrassing bovenop het beeld nog groter te maken, is in de richting van Finsterwolde diagonaal door het bos een laan gekapt van 550 meter lang, die niet alleen het zicht op de toren weer in ere heeft hersteld, maar wonderlijk genoeg geen perspectief vertoont en over de hele lengte dezelfde breedte lijkt te hebben. Deze 'Franse laan' is een trucje in de landschapsarchitectuur, waarbij het perspectief wordt gecorrigeerd door de laan in de richting van de toren breder te laten uitlopen. *'Met de laan wilde ik bereiken dat de kerktoeren, die langzamerhand achter het steeds hoger wordende bos was verdwenen, weer zichtbaar zou worden. Ik vind het mooi als je in de grote ruime natuur opeens aan de horizon iets ziet dat is gebouwd van steen'*, aldus Semma van Ooy, die bewust koos voor de perspectief-correctie van de laan omdat ze bang was dat wanneer het bos in de loop van de jaren groter en dichter zou worden de laan aan het eind zou gaan 'knippen' waardoor de kerktoeren vervolgens weer uit het zicht zou ver-



dwijnen. Een andere verrassende bijkomstigheid is dat het lijkt alsof de kerktoeren dichterbij staat dan in werkelijkheid het geval is.

Bosbeeld

Het aanvankelijke ontwerp voor het beeld ontstond zo'n drie jaar geleden. *'Ik wilde graag een herinnering maken aan deze plek, zoals ik hem van vroegerkende voordat het bos in 1987 werd gepland. De eerste opzet was een stuk kleiner. Het is mijn eerste beeld in een landschap en te groot durfde ik nog niet aan.'* Ook de plek lag aanvankelijk een stuk verder naar het noorden, maar tijdens een van de eerste contacten met Staatsbosbeheer aan wie ze haar plannen presenteerde, bleek dat er nog een grote hoeveelheid afgegraven landbouwgrond in depot lag, waarvoor men nog een bestemming zocht. Zo ontstond er een nieuw plan, dat Semma van Ooy in contact bracht met landschapsarchitect Wim Boetze van de Landinrichtingsdienst Groningen, die het natuurgebied De Tjamme ontwierp. *'Bij een ontwerp voor een natuurreservaat als De Tjamme heb je een bepaald beeld in je hoofd.'* Bepalende factoren voor het uiteindelijke 'bosbeeld' zijn volgens Boetze ondermeer de grondsoort, de keuze van de houtsoort en het klimaat. Wanneer het klaar is, is het natuurlijk aan verandering onderhevig.

Scharnierpunt tussen oud en nieuw

'Een bos gaat groeien, de gebruiker doet zijn intrede, gaat het bos steeds meer ontdekken en nieuwe invloeden lijken toe te nemen, soms sneller dan de boomgroei aan kan. De gebruiker gaat inzien dat het om een echt bos gaat, dat oude uitzichten en horizons verdwijnen. De wijde blik maakt plaats voor beslotenheid en kunstenaars raken geboeid door het proces van verandering en willen dat in het bos tot uitdrukking brengen. Het bosontwerp staat ter discussie, het beheersplan moet worden herzien.' Semma van Ooy: *'Als je een beeld voor een landschap maakt, staat het nooit op zichzelf. Het beeld maakt gebruik van het landschap, het wordt er onderdeel van. Het landschap biedt ruimschoots plaats aan een groot beeld. De vraag is alleen hoe geleidelijk of abrupt de overgang is tussen die twee. De opbouw van het bosbeeld gaat geleidelijk; het is een voortzetting van de natuurlijke rang-*

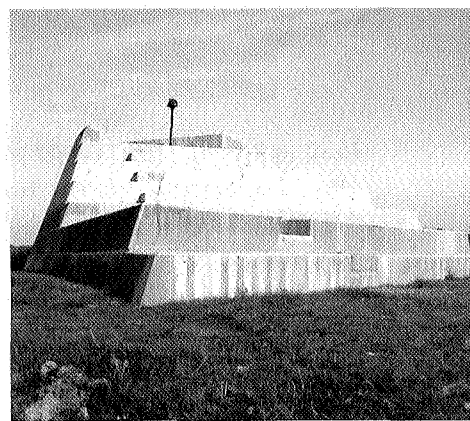
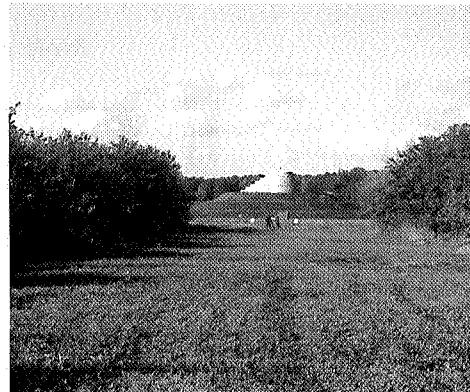


Foto geheel boven: De voorkant van het beeld in De Tjamme van Semma van Ooy met op de voorgrond de Franse laan.

Het beeld in De Tjamme is een voortzetting in de natuurlijke rangorde van groot naar klein, foto's Ansjie Monkhost.

orde van groot naar klein en van laag naar hoog en omgekeerd. Wim Boetze noemt de verandering monumentaal. *'Het voltrekt zich langzaam en onverbiddelijk.'* En: *'De verandering creëert de herinnering. De kunstenaar creëert het moment. Een heuvel, gemaakt van de oude bouwvoor, met treden naar het oude en nieuwe uitzicht. Een laan die de toren voor altijd zichtbaar houdt en daartegenover het nieuwe natuurgebied. Scharnierpunt tussen oud en nieuw. Herinnering aan een landschap. Een nieuw bosbeeld op een veranderende plek.'*