

Op 28 mei 1932 werd de Zuiderzee afgesloten. Na de afsluiting werd met behulp van afstroming en bemaling het peil beneden de vroegere zeestand gebracht. Voor de kust van Makkum tot Workum en van Laaxum tot het Mirnserklif lagen destijds grote zandplaten. Deze zandgronden rezen als het ware op het terugvallende water. In die tijd kende men deze zandgronden en slikken weinig waarde toe. De Makkumerwaard werd in 1932 door een scheepvaartkanaal in tweeën gesneden, daar het Makkumerdiep, dat langs de kust naar het noorden liep, voor schepen onbruikbaar was geworden. Zo ontstond de Noord- en Zuidwaard. Voor de kust bij Piaam ontstond de Kooiwaard, waarschijnlijk zo genoemd vanwege de twee eendekooien, die binnendijks te vinden zijn.

Na het droogvallen heeft de ontwikkeling van de plantengroei vrijwel ongestoord plaatsgevonden, afgezien van riet- en biezensnijden. Zo ontstond op deze platen een weelderige vegetatie. De grootste invloed van mensen ondervond de Makkumerwaard daar, waar deze met de vaste wal werd verbonden en voor een deel tot grasland ontgonnen werd. Tevens is er op de voormalige schelpenbank een rekreatieterrin gesitueerd.

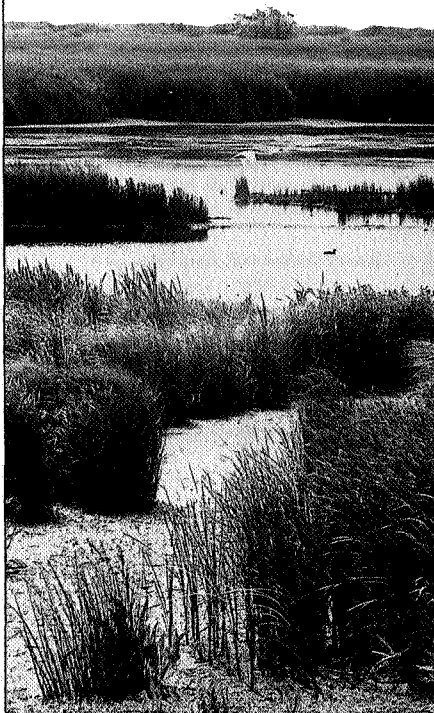
Flora en fauna

Deze drie gebieden ontwikkelen zich binnen een periode van 50 jaar tot uiterst belangrijke natuurgebieden. Op deze platen waren in 1932 reeds 76 soorten planten te vinden. Onder invloed van de verzoeting van het zoutgehalte van het IJsselmeer en grondwater verdwenen planten, maar kwamen andere planten hun plaats innemen. Zo werden in 1933 al 85 soorten geteld, waar- onder heemst en weitorokruid. In 1935 breidde het riet zich sterk uit. Na 1958 onderzochten de heren Franke en van der Ploeg de Waarden meerdere malen. Enkele belangwekkende

ontdekkingen waren de valse voszegge en de wijdarige zegge.

Deze laatste is maar op enkele plaatsen in Friesland te vinden. Verder nog zeldzame planten, die nog niet eerder in Nederland zijn waargenomen o.a. de waardzegge en een bastaard tussen de valse voszegge en de pluimzegge. Tevens ontdekte men de in Friesland zeldzame moerasmelkdistel en het moeraskruid. Deze laatste is nergens anders in Friesland te vinden. In 1976 hebben de heren Saris en van Baalen, studenten aan de Vrije

Makkumerwaard



Universiteit te Amsterdam, een onderzoek gedaan op bovengenoemde waarden naar het gedrag van waterral en porseleinhoen. Tevens hebben deze twee heren een floralijst samengesteld. Men kwam toen tot een voorlopige inventarisatie van 106 soorten met oa. vleeskleurige orchis, rietorchis en gevlekte orchis.

Naast een rijke vegetatie vindt men hier uitgezochte leefomstandigheden voor vogels. Vele weidevogels nestelen hier, waaronder ook de kritische soorten. Uiteraard zijn hier ook vogels, die aan een rietmoerassig milieu gebonden zijn. Uit onderstaande gegevens blijkt het grote belang van de waarden als rust-, voedsel- en broedgebied van vogels. De laatste jaren broedden zeker 47 verschillende soorten vogels op de Makkumer Noord- en Zuidwaard. Hieronder bijzonder kwetsbare soorten als blauwe kiekendief, bruine kiekendief, roerdomp, velduil, randsuil en dwergstern.

Daarnaast worden de Waarden door niet minder dan 61 soorten gebruikt als winterverblijf en/of doortrekplaats. Onder deze 61 soorten de tienduizenden rietganzen, grauwe ganzen en brandganzen. Tevens vele eendensoorten, meeuwen en zangvogels. Bovendien zijn de laatste jaren 19 bijzondere gasten waargenomen oa. visarend, zwarte wouw, grote zilverreiger en nijlgans. Totaal 127 verschillende soorten.

Bedreiging

Bestemmingsplan 'Holle Poarte'.
± 1960 1e plan Holle Poarte; dit plan is thans uitgevoerd en omvat het huidige rekreatieterrin van 19 ha.
1964 2e plan Holle Poarte; dit plan is vastgesteld door de Raad van de gemeente Wonseradeel op 17-2-1964 en goedgekeurd door GS op 29-9-1974. Dit plan hield in een uitbreiding van het bestaande plan met 36 ha; in deze uitbreiding zou plaats vrij komen voor



Stern

de bouw van 73 vakantiebungalows en een kampeertrein. Deze uitbreiding is nooit gerealiseerd.

1968 3e plan Holle Poarte; dit plan is door de Raad van de gemeente Wonseradeel vastgesteld op 18-11-1968 en goedgekeurd door GS op 9-6-1969. Dit plan is nu vigerend. Ook dit plan hield een uitbreiding van het bestaande plan in (19 ha) met 36 ha. Deze uitbreiding betreft voornamelijk de aanleg jachthaven voor 400 boten, 150 zomerhuisjes, waarvan een deel voor permanente bewoning geschikt kan worden gemaakt. Voorts de aanleg van een parkeerterrein voor

Roerdomp



600 auto's, een zwembad, een kampeertrein, winkel(s), een jachtwerfje en doortrekken rondweg Makkum als ontsluitingsweg.

1975 Nieuw schetsplan door Philips pensioenfonds in samenwerking met gemeente. Hetgeen inhield 150 starcaravans, 600 tenten, 400 zomerhuisjes en 400 boten in jachthaven. Het maximale aantal recreanten voor het gehele recreatiecomplex bedraagt ca 7500. Dit plan is nooit in procedure gekomen.

1977 Oude plan van 1968 door B en W uit ijskast gehaald. B en W heeft de Heidemij opdracht gegeven om het plan 1968 op zijn financiële haalbaarheid na te gaan. Planologisch (via wet Ruimtelijke Ordening) hebben B en W geen toestemming voor uitvoering van het 'plan 1968' nodig.

Het is duidelijk dat een concentratie van zoveel mensen in dit gebied een geweldige druk zal uitoefenen op de omringende natuurterreinen. Temeer daar de recreatieerterreinen slechts 30 meter van de Noordwaard en 800 meter van de Zuidwaard zijn verwijderd. Het is daarom dat de plaatselijke vogelwacht en ook It Fryske Gea die deze natuurterreinen beheert, tegen deze plannen zijn. De hele Makkumer gemeenschap is trouwens niet met het plan ingenomen, getuige de reacties op de laatste vergadering van het Plaatselijk Belang. De wensen van de bevolking en natuurverenigingen zijn behoud van de natuurterreinen, geen uitbreiding van recreatieve druk op deze terreinen en behoud van eigen dorpskarakter.

Temeer daar alternatieven wel degelijk aanwezig zijn. Er moet zowel ruimte voor de mens zijn als voor dier en plant. Vanuit dit standpunt moeten plannen gemaakt worden. Er zijn in het verleden reeds te veel grote fouten op dit gebied gemaakt.

In een volgend nummer wordt ingegaan op de problemen rond het gebied bij Workum en Hindeloopen. ■



De Holle Poarte

Literatuur:

Vogels in Friesland deel 1 en 2.
De flora fan de Fryske Sangrounen - D. Franke en D.T.E. v.d. Ploeg.

Andere bronnen:

Inventarisatielijsten van It Fryske Gea.
Een vergelijkend gedragsonderzoek aan Waterral en Porseleinhoen - J. van Baalen en F. Saris.
Dagboek P. Oord.

De heer J. Dijkstra is koördinator van de Friese Milieuraad, de heer P. Oord is bestuurslid van de Bond van Friese Vogelbeschermingswachten afd. Makkum.