

# ZEEHONDEN OPVANGCENTRUM

Lenie 't Hart



Het zeehondenopvangcentrum in Pieterburen houdt zich bezig met het verzorgen van zeehonden die om de een of andere reden hulp nodig hebben.

Eind 1969 begin 1970 werden er alleen gedurende de zomermaanden zeehonden in hulpeloze staat langs onze kust gevonden. Het ging in dit geval om zeehonden die een paar dagen oud waren, hadden vaak de navelstreng nog en wogen tussen de 6 en 10 kg. Deze pasgeboren zeehonden raken om de één of andere reden hun moeder kwijt en aangezien ze 3 à 4 weken door de moeder gezoogd worden en zich zelf niet van voedsel kunnen voorzien sterven ze de hongerdood als ze niet op tijd in het opvangcentrum gebracht worden.

Deze jonge pasgeboren zeehonden ook wel 'huilers' genoemd om het geluid wat ze maken, proberen we met een speciaal voedingsschema (gemalen vis met water) en met een warme therapie in het leven te houden. Het sterftecijfer onder de huilers in het opvangcentrum is gelukkig erg laag, dit komt mede door de voortreffelijke veterinaire begeleiding van de dierenartsen Bruins, Lusink en Nicolay uit Winsum die het werk voor de zeehonden geheel belangeloos verrichten.

Na drie maanden verzorging is hun gewicht 50 kg geworden, ze zijn zelfstandig en kunnen zichzelf van voedsel voorzien. Ze zijn dan zo ver dat ze weer terug kunnen naar de Waddenzee.

## Achteruitgang

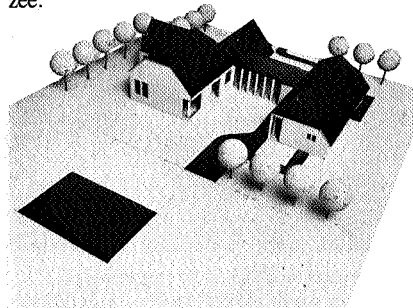
Het aantal van deze 'huilers' gaat op het ogenblik achteruit. De oorzaak hiervan moet gezocht worden in het teruglopen van het aantal pasgeboren zeehonden in de Waddenzee zoals uit de tellingen gebleken is.

Dit verschijnsel kon bij zeehonden in de Botnische Golf in direkt verband worden gebracht met het ongeschikt worden van voortplantingsorganen van vrouwelijke dieren onder invloed van PCB's (polychloor bifenylen).

Toch wordt door deze teruggang het aantal zeehonden die voor verzorging in het opvangcentrum gebracht worden niet minder maar neemt in tegendeel ieder jaar toe. Deze toename wordt veroorzaakt door de oudere zeehonden (half jaar en ouder) die voornamelijk tijdens de herfst en wintermaanden langs de nederlandse en ook duitse kust worden aangetroffen. Hun konditie is altijd erg slecht; ze hebben vaak parasitaire

infekties, veroorzaakt door longwormen. Deze parasitaire infekties kunnen ontstaan zijn door een weerstand vermindering veroorzaakt door zware metalen en chloorkoolwaterstoffen.

Deze zeehonden vragen een zeer uitgebreide en langdurige behandeling. Hun gewicht ligt bij aankomst tussen de 12 en 15 kg, terwijl het gewicht van een zeehond in normale omstandigheden na een half jaar 22 kg moet zijn. Gelukkig zijn voor al deze infekties uitstekende medicamenten te krijgen en na een half jaar revalidatie kunnen ook deze zeehonden weer terug naar de Waddenzee.



## Nieuw project

De gevolgen voor het opvangcentrum zijn door de verschuiving van jonge zeehonden naar oudere zeehonden zodanig dat de huidige accommodatie veel te klein is geworden.

Op het ogenblik wordt er aan gewerkt om op zo kort mogelijke termijn een nieuw onderkomen voor de zeehonden te bouwen. Om dit te kunnen realiseren is er een project in de aktie geef om de natuur die door het Wereld Natuurfonds is gehouden. Wij hopen binnen een jaar de zeehonden in hun nieuwe bassins een optimale verzorging te kunnen geven. En op deze manier nog beter mee te kunnen werken om onze zeehond in de Waddenzee te behouden. ■

