

# FIETSEN DOOR NOORD-OOST FRIESLAND

Gerard Jutten

**E**en 36 km fietstocht door weide- en akkerbouwgebieden, langs water en dijken, door bossen en houtwallen – landschappen. Beginpunt: Buitenpost.

Vanaf het beginpunt gaat men eerst in noordelijke richting: het kleigebied. Een gebied dat vroeger deel uitmaakte van de Waddenzee. Het bestond uit kwelders, slikken en slenken. De eerste vestigingsplaatsen van de mens vindt men op de hogere delen, die door verdere ophoging (in de loop der eeuwen) onze huidige 'terpen' opleverden.

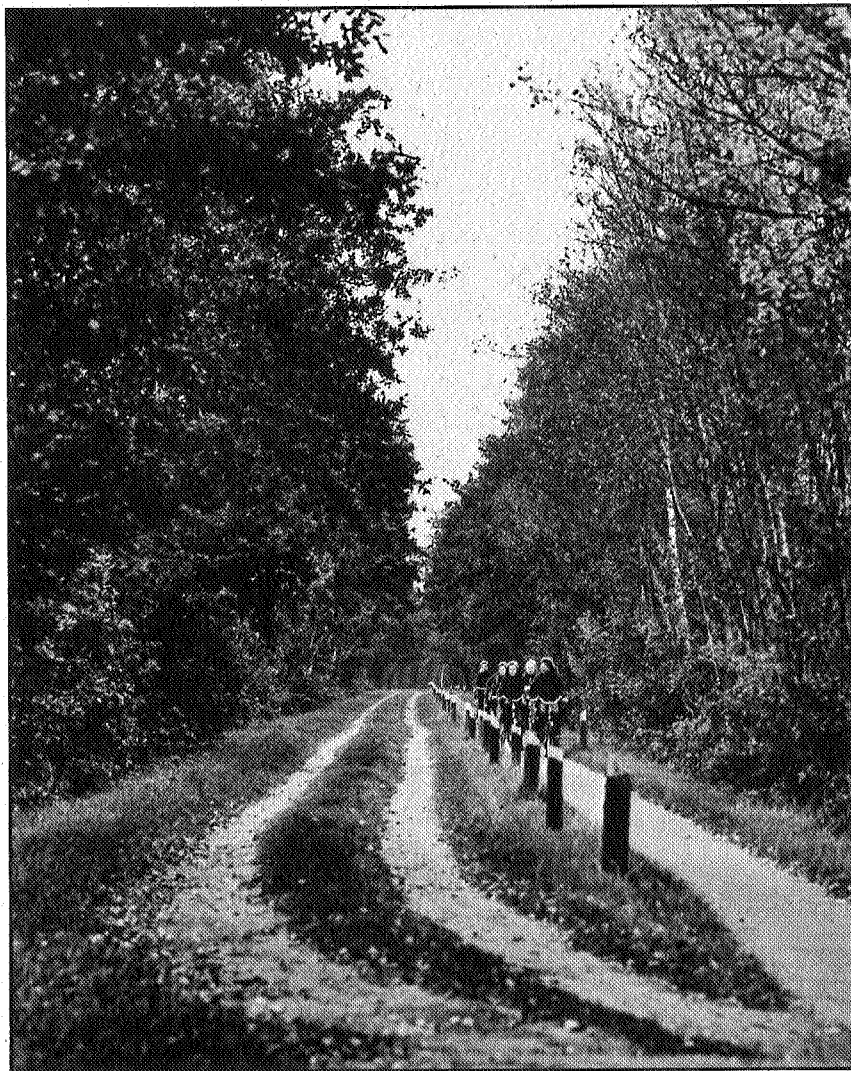
De vaak kronkelige wegen, de boerderijen en dorpen met hun begroeiing en niet te vergeten de vele weidevogels maken het fietsen hier tot een genoegen. Veel autoverkeer zult u op uw route zeker niet ontmoeten.

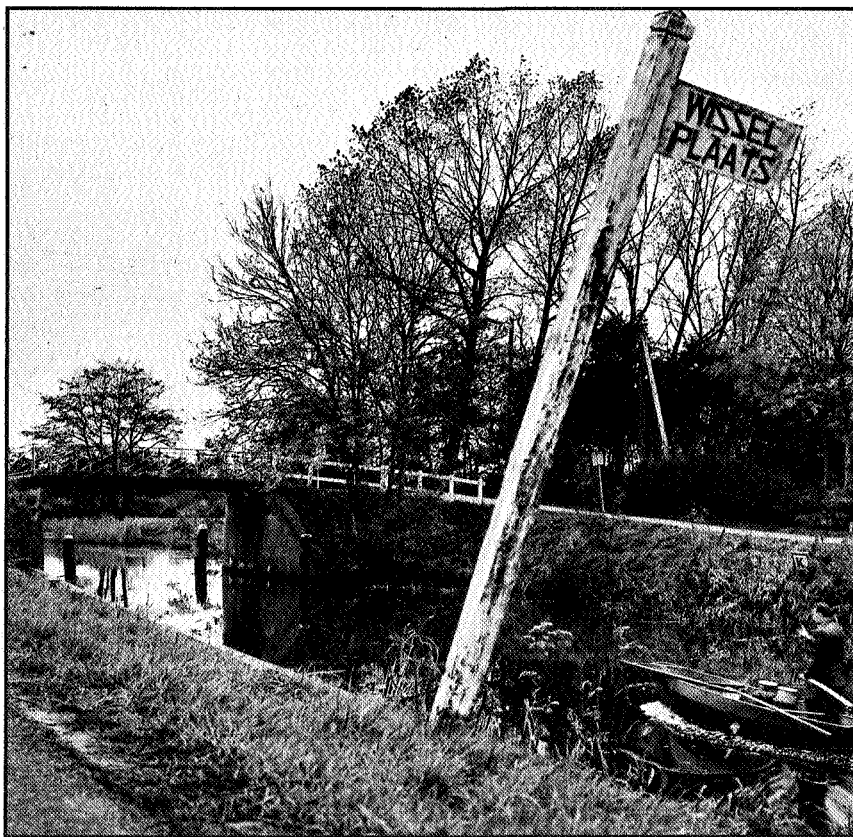
De Stroobosser Trekvaart (de naam zegt voldoende over de aard van de vroegere scheepvaart hier) en het Oud Dokkumerdiep zijn landschappelijk fraaie vaarten.

Vanaf Oudwoude, in zuidelijke richting komt men op de zandgronden. Hier begint het gebied dat in Friesland bekend staat als 'De Wouden'. (Oost en Zuid-Oost Friesland). Overigens moet men hier geen grote bossen verwachten. Wel vindt men een fraai bosgebiedje bij Veenklooster.

Temidden van het groen staat hier bovendien 'Fogelsangh State'. Een voormalig klooster dat in 1644 door Sjouck van Fogelsangh is gekocht en vanaf die tijd funktioneerde als adellijk huis. Nu doet het sterk denken aan de in Friesland meer voorkomende huizen van de Friese landadel: de sinzen of states. Het in Fogelsangh State gevestigde museum (Uithof van het Fries Museum te Leeuwarden) is een bezoek zeker waard.

Moet u bij 'De Wouden' niet denken aan uitgestrekte bossen, een wezenlijk aspekt van dit gebied vormen wel de vele houtwallen en singels. Met name tussen Veenklooster en Twijzel zult u dat kunnen ervaren.

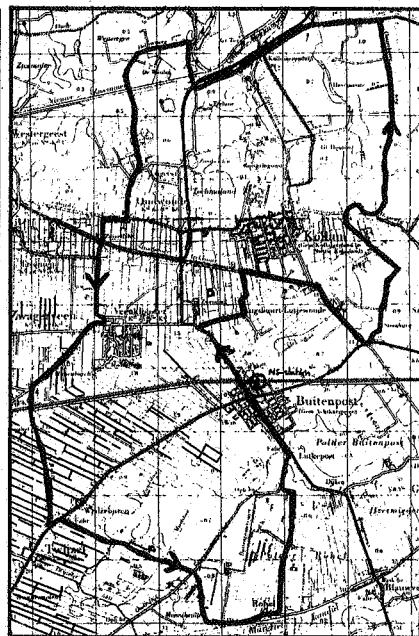




Deze houtwallen ('Hege diken') zijn gevormd door het graven van twee greppels en het ophogen van het tussenliggende stuk met de vrijkomende grond. Eiken, berken, elzen, essen en de meidoorn kunnen we aan houtsoorten tegenkomen. Deze wallen vervulden vroeger een functie als veekering, terwijl het (om de 10 à 20 jaar) gekapte hout kon worden gebruikt voor velerlei doeleinden. De

wallen hebben naast een hoge landschappelijke waarde, een grote natuurwetenschappelijke waarde: veel planten- en diersoorten komen er voor. Vandaar dat het beheer steeds meer de aandacht krijgt. Een beheer dat inhoudt dat weer regelmatig hout wordt gekapt en grond en zoden worden aangevuld.

Op het laatste deel van onze tocht komen we (nadat we klei en zand hebben gehad) op



veengrond: de polder Rohel. Een drassig weidegebied met veel weidevogels, waar het vooral in het voorjaar goed fietsen is. De oevers van het drukbevaren Prinses Margriet kanaal nodigen tenslotte uit tot een korte rustperiode, voor u aan de laatste kilometers, terug naar Buitenpost, begint.

Graag twee slotopmerkingen: Een groot deel van de hierboven beschreven route doorkruist het gebied van de ruilverkaveling Kollumerland, dat beschreven is in het eerste nummer van Noorderbreedte van dit jaar.

In het kader van 'fietsen met NS' kunnen fietsen worden gehuurd bij rijwielhandel Wiersma te Buitenpost (vlak bij het station).**■**

*De heer G.J. Jutten is konsulent IVN-Friesland.*