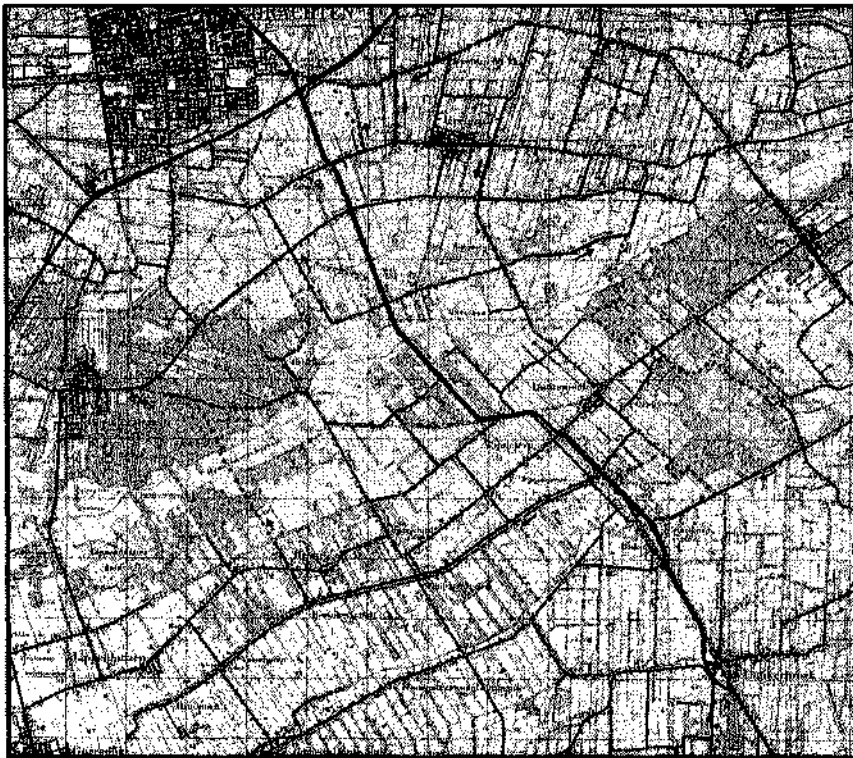


# FIETSTOCHT URTERP

Wiebe Nijlunsing

Het startpunt van deze tocht is ongeveer 3 km van Drachten. De route ( $\pm 35$  km) loopt dwars op de hier aanwezige beekdalen. Zo zien we hoe een hoogteverschil van een paar meter zeer grote verschillen in het landschap en aansluitend menselijke activiteit heeft gegeven. In dit gebied betekende dit veenvorming vanuit de beekdalen, het afgraven ervan, het stichten van nederzettingen en ontginningen vanaf de dekzandruggen. Aan de Boorne en naastgelegen scharren is aandacht besteed in Noorderbreedte 1980-5 en aan de dobben als pingo's in Noorderbreedte 1981-1. Bij het fietsen heeft men grote steun van de stafkaart 11 Oost(Heerenveen) waar de hoogtelijnen op staan en van ANWB-kaarten 3 en 4 voor de fietspaden die zoveel mogelijk gevolgd zijn.

De route start bij de gedenksteen in Ureterp aan de Vaart, vanaf Drachten ongeveer 200 m na de Gereformeerde kerk aan de linkerkant bij een benzinstation. Hier heeft precies 300 jaar lang, vanaf de aanleg door initiatief van Passchier Bolleman tot de demping ten gevolge van de ruilverkaveling in 1964, een vaart gelopen van Bakkeveen naar Drachten. Samen met de dwars erop gegraven wijken die deels nog terug te vinden zijn diende deze vaart eerst voor de ontwatering, later voor het transport van het veenmosveen (zgn. hoogveen). Dit veen was hier afgezet sinds het eind van het Atlanticum tot ver in het Subboreaale (4000-2000 v Chr) van hieruit noordelijk de dekzandrug op. Al meer dan 150 jaar is alles weg en alleen de ontginningssporen zijn overgebleven in de vorm van weg- en watertracés en namen. We bevinden ons hier in het voormalige beekdal van de Draait. Het dal van de Boorne ligt iets zuidelijker. Tussen beide dalen bevindt zich een dekzandrug waarop Ureterp



gebouwd is. Dit is heel mooi te zien als we langs de Feart in westelijke richting fietsen en linksaf slaan de Tsjerkeleane in. Na 1 km komen we dan duidelijk op een hoogte bij de kerk en een paar mooie boerderijen. Op het kerkhof staat een dubbele klokkestoel. Vlakbij de zuidmuur van de kerk vinden we een smalle zerk uit 1790 met een afbeelding van de standerdmolen die eens aan de Mounleane stond. Er liggen maar liefst drie molenaars

onder. We volgen nu de binnenweg, Weibuorren geheten, in oostelijke richting en komen zo in het dorp zelf. De streek rond Ureterp kent de zgn opstreckende verkaveling. Deze ontginningsvorm kwam voor in heidestreken. Vanuit de binnenweg werd aan weerszijden door elke grondeigenaar bouwland ontgonnen tot aan de buitenweg (of hooiweg). Hij had recht op de ontgonnen heide in het verlengde van zijn zwetsloten

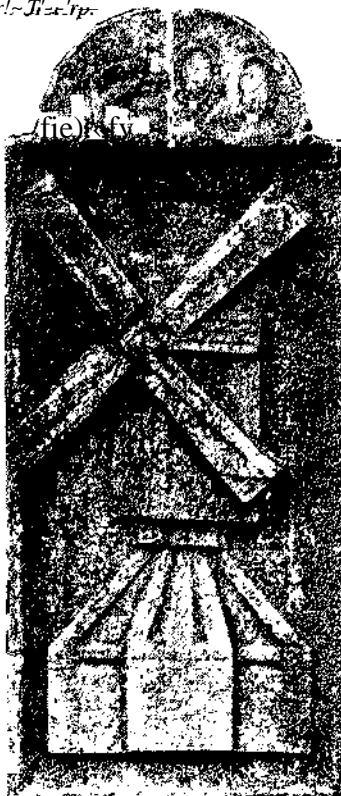
voorzover deze binnen zijn dorp viel, in dit geval zuidelijk tot aan de Boorne. Door deze oude ontginningen zijn langgerekte stroken in het landschap ontstaan, begroeid met houtwallen. Na het dorp slaan we bij de handwijzer 4305 rechtsaf richting Wijnjewoude de Mounleane in. Na één km steken we de buitenweg over. Op dit kruispunt stond de op de zerk afgebeelde molen. Tegenover de Paulinhoeve zien we aan de linkerkant een van de vele dobben in dit gebied. Het is de Prinsendobbe met een mooie wal eromheen. Op de iets hogere delen van de dekzandrug, waar we ons nog steeds op bevinden, zijn gemakkelijk vuursteenfragmentjes te vinden. Het zijn meest afslagen, ontstaan bij het maken van werktuigen. Hier bij deze dobbe zijn ongeveer 25 jaar geleden krombekstekers en kerfspitsen van rendierjagers gevonden, de zgn Hamburger kuituur van ± 11.000 v Chr. Bij de paddestoel 23483 slaan we linksaf naar de Mersken. Het landschap is hier wat opener door het ontbreken van houtwallen. Pas in deze eeuw is de heide hier teruggedrongen door de kunstmest. Hier is blokverkaveling toegepast. Na ± 300 m vinden we links op de Mersken (= Marschen) de toegang naar de Merskerheide. Dit veld van bijna 20 ha is waarschijnlijk door de hoge kop erin ontkomen aan ontginning. Het is echter in bezit van minstens zes eigenaren en wordt niet beheerd. De hoogte in het terrein is deels afgegraven zodat we hier maar liefst een driedubbele (veld) podzol kunnen aanschouwen: dit houdt in dat twee keer nadat een heidevegetatie was ontstaan het terrein is overstoven en weer begroeid is geraakt met een volgende heide-laag. De jongste podzol is nog nauwelijks ontwikkeld. Misschien zijn deze overstuivingen ook de reden dat dit heideveld veel minder vergrast is dan men zou verwachten.

Botanisch is het terrein verder van groot belang door het voorkomen van wolverlei en gentianen.

### Heide met dobben

We vervolgen de tocht langs de Mersken en zien links en rechts boerderijen die gesticht zijn tijdens de in het begin genoemde ruilverkaveling in 1963/4. Even voordat de weg naar links buigt gaan wij rechts een fietspad in bij paddestoel 23482 richting Freulevijver.

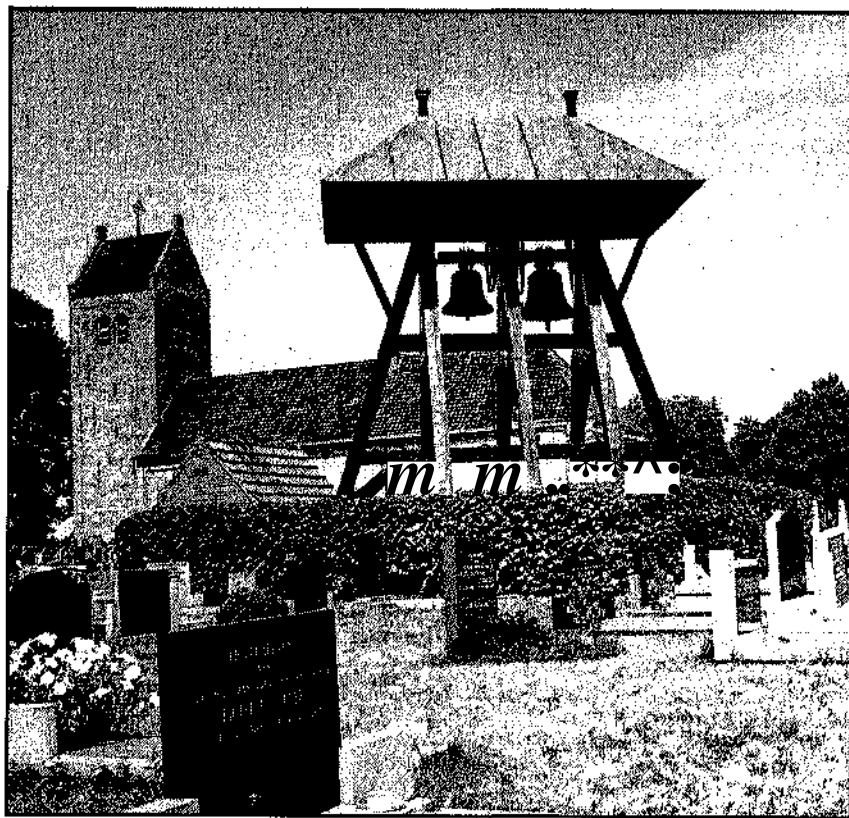
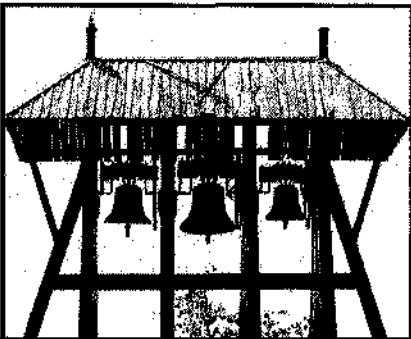
Zer!-Ji-er-terp-



Via een houten bruggetje steken we de Boorne over en komen zo in het boscomplex van Duurswoude/Bakkeveen. Bij het tweede bruggetje vlak voor het bos zit erg veel dubbelloof in de oever. Het oudste deel van dit bos is hooguit 100 jaar. Bij de ruilverkaveling is er o.m. een orchideeënweijte in uitgespaard waar we langs fietsen, als we steeds de paddestoelen volgen richting Heide van Duurswoude. We steken de weg Bakkeveen-Wijnjewoude over en komen zo op de heide. Hier liggen weer talrijke dobben, deels in gebruik als kapmeewuvenkolonie. We zijn nu vanuit het Boornedal op de volgende dekzandrug gekomen, en ook hier zijn vuursteenresten gevonden van rendierjagers. Door uitgebreid beheer, deels maaien, deels plaggen, tracht men hier vergrassing tegen te gaan. Op de asfaltweg bij Bisschoep (paddestoel 22275) gaan we rechtsaf richting Donkerbroek, evenals op de Leidijk bij paddestoel 20681. Aan de linkerkant, zuidwaarts, kijken we nu de laagte in. Dit (voormalig) beekdal is een zijtak van de Tjonger, die evenals de Drait en de Boorne NO-ZW loopt. Na 1,5 km kiezen we het geasfalteerde fietspad rechtsaf door een houtsingel naast een zandweg (geen aanduiding). Na het bos gaat dit over in een verharde weg. We nemen de afslag linksaf (Opperbuorren) en steken de snelweg Drachten-Appelscha over (even rechts, dan links Klein Groningen in). We fietsen nu langs de Noordkant van de Opsterlandse Compagnonsvaart. Op deze dekzandrug, vergelijkbaar met die bij Ureterp, is veen gevormd vanuit het Tjongerdal. Vervening heeft hier 100 jaar later plaats gevonden dan in Ureterp: vanaf 1750 tot begin deze eeuw. We vinden hier ook weer dezelfde volgorde van wegen als aan de Noordkant van de Boorne met de vaartbinnenweg (Wijnjeterp- Sparjebird- Hemrik) -buitenweg (hier deels nog

zandweg) en Boorne. Naar keuze kan men 5 km de Opsterlandse Compagnonsvaart volgen of gedeeltelijk de binnenweg. Bij het kerkje van Wijnjeterp (zichtbaar vanaf de vaart) staat een driedubbele klokkestoel, de enige in Friesland. In de klokkestoel van Hemrik hangt een klok, blijkens opschrift in 1495 gegoten door Geert van Wou. Bij de tweede sluis, het Hemriker verlaat (na Hemrik) slaan we rechtsaf de Berchleane in. Vanaf de buitenweg is dit een fietspad richting Beetsterzwaag. Door de Hemrikker-scharen heen komen we weer bij de Boorne. Aan de andere kant van het houten bruggetje ligt het bos van Beetsterzwaag. Dit is voor het merendeel eveneens jonger dan 100 jaar. Het fietspad komt uit op de Poostweg. Hier slaan we rechtsaf en vlak voor de Poostbrug bij paddestoel 3460 linksaf naar Heidehuizen. Bij paddestoel 3459 gaan we rechtsaf richting Ureterp. Hier bij deze paddestoel rechtuit in het oudste deel van het bos ligt een aantal tamelijk voedselarme dobben met ronde en kleine zonnedauw. Over weer een houten bruggetje passeren we het verbindingskanaal tussen Boorne en Drait. Op de

#### *Klokkestoel Wijnjeterp*



#### *Klokkestoel Ureterp*

Mersken gaan we links, het kruispunt met de buitenweg steken we recht over en op de binnenweg bij Bosmazathe, de proefboerderij voor de melkveehouders van ZO-Friesland, gaan we rechtsaf. We steken de snelweg Drachten-Appelscha weer over en na  $\pm$  500 m gaan we links een nieuwe weg met fietspad

richting Drachten. De weilanden hier links en rechts hebben in het voorjaar erg veel broedvogels. Voor het viadukt gaan we rechtsaf de Feart weer op en komen zo bij het uitgangspunt terug.

Wiebe Nijlunsing is sekretaris van de afdeling ZO-Friesland van het IVN.