

SCHERVEN BRENGEN GELUK

Henk Klaver



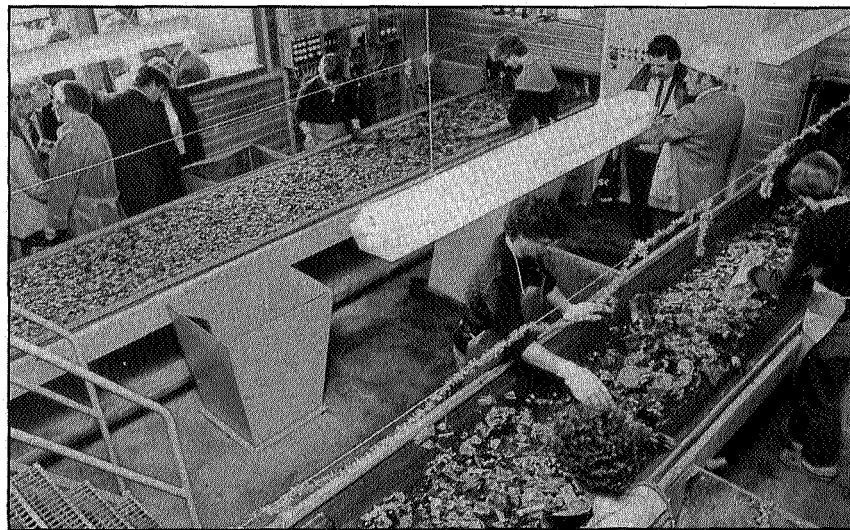
Glas is het oudste verpakkingsmateriaal dat we kennen. Het is een vinding van de oude Egyptenaren ver voor het begin van onze jaartelling en als we de verschillende toekomstvisies, prognoses en technische ontwikkelingen in beschouwing nemen dan ziet de toekomst voor glas er helder uit.

Glas is geheel verweven met ons bestaan en zeker in onze wegwerpmaatschappij speelt dit glas een grote rol. Glas wat doen we ermee, vraagt freelance journalist Henk Klaver.

Op vrijdag 22 oktober '82 stelde dé Emmer wethouder B. Bouwland (werkgelegenheid) officieel de glasrecyclingfabriek Emmen in bedrijf. Een bedrijf dat de vurige wens heeft zoveel mogelijk glas uit het gehele noorden op te halen, te verwerken en terug te brengen naar de glasfabrieken in Leerdam. In Emmen werken vijftien mensen in kontinudienst in de fabriek en zijn drie werknemers dagelijks bezig met het transport over de weg. Een bedrijf dat voordat het er stond zo'n slordige twee miljoen gulden heeft gekost. Initiatiefnemers van de 'glasschoonstraat' zoals ze dat zelf graag noemen zijn drie transportondernemers uit Groningen, Drente en Overijssel. De heren Zuidema, Grobbon en Potze besloten

in 1979 tot het op poten zetten van glaszameling in het Noorden. Nog niet helemaal tevreden praat algemeen directeur H.B. Potze (tevens directeur van het transportbedrijf uit Ter Apel) over de huidige aanvoer van het glas. 'We moeten veel meer kunnen ophalen' meent hij. Zo rekent Potze voor dat uit de gemeenten nu nog maar slechts 30% van het glas terug 'gewonnen' wordt iets wat hem nu nog behoorlijk dwars zit. 'We kunnen zeker komen op een percentage van 60%' zegt de directeur. Niet alleen voor de fabriek zitten er aan deze glasrecycling grote voordelen, maar juist ook voor de gemeenten zelf. De kleine honderd gemeenten in Groningen, Drente en Overijssel kunnen er flink wat geld mee besparen als ze het glas bij ons inleveren vertelt Potze. Voert een gemeente het glas toch af naar de VAM in Wijster dan houdt dit

Glasstraat. Emmen



automatisch in dat er meer geld moet worden betaald door de gemeente vanwege het gewicht en dus meer kosten voor iedere inwoner van die gemeente.

Emmen ligt centraal

Waarom Emmen als vestigingsplaats is gekozen voor de glasrecyclingfabriek is zuiver een economische zaak. De gemeente ligt voor wat betreft de inzameling mooi centraal en vanuit Emmen kunnen de vrachtwagens het glas afvoeren naar Leerdam.

Toen de fabriek in oprichting moest kiezen, bleek volgens Potze, dat Emmen bijzonder centraal ligt, en ook zeer aantrekkelijk is als het gaat om investeringen in grond, het verkrijgen van vergunningen, en het ontvangen van premies van de overheden. Zo werd van het rijk de bekende WIR premie ontvangen (wir = wet investeringsregeling).

NOORDERBREEDTE
WORDT NU
ABONNEE

SCHRIJF NAAR
ONNERWEG 15
9751 VA HAREN

Rendabel

Bedrijfstechnisch ziet het er op dit moment voor de glasstraat nog niet rooskleurig uit. Het bedrijf moet helaas nog met wat rode cijfers werken. Zo heeft de fabriek in Emmen een capaciteit van ruim 35.000 ton per jaar. Maar op dit moment wordt er slechts 15.000 ton glas ingezameld. Bovendien, zegt Potze, krijgen we minder geld voor ons glas als het glaszamelbedrijf Holwerda, dat in Friesland het glas inzamelt en afvoert naar Duitsland. Toch in Nederland blijven met het glas komt voort uit het willen stimuleren van de Nederlandse werkgelegenheid. Om zeker te kunnen zijn van goede contacten met afnemers, zeker als het glas niet naar Duitsland wordt afgevoerd, is de handelsonderneeming Maltha BV uit Rotterdam bij de glasrecycling Noordoost Nederland in Emmen betrokken. Deze firma heeft ook van dergelijke contacten met de twee andere glasstraten in het land. Deze twee staan in Waalwijk en in Rotterdam.

De glasbakken die we overal verspreid in onze straat en buurt zien staan worden volgens Potze waar het de glasstraat in Emmen betreft, uitsluitend gemaakt door een Nederlandse firma zodat ook op deze manier de Nederlandse werkgelegenheid een steuntje in de rug krijgt. Omdat de fabriek op dit moment in feite nog kampt met een tekort aan glas uit Groningen, Drente en Overijssel wordt er glas bijgekocht om de fabriek in Emmen goed draaiende te houden. Dit glas wordt gekocht in Noord-Holland en dient als een buffervoorraad voor het draaien in Emmen.

Milieuaspekten

De werkers aan de direktietafel van de glasrecyclingfabriek in Emmen zitten zeker niet stil. Tal van plannen liggen nog klaar. Zo zullen ze zeker proberen alle Drentse en Overijsselse gemeenten te bereiken met het ophalen van glas.



Zo zullen ze blijven proberen Friese gemeenten erbij te krijgen en zeker zullen ze blijven proberen een groter percentage glas dat bij ons in gebruik is op te halen en te verwerken.

Glas dient ook het milieuaspekt en wel tweeledig; het reguleren van de afvalstroom (totaal 4 miljard kilo per jaar) waardoor er minder afbreuk wordt gedaan aan de natuur. Er zijn minder zandafgravingen nodig meent Potze. Als voorbeeld geeft hij de hoeveelheid glas die er zou moeten worden opgeslagen als de Emmer fabriek er niet zou zijn. Een veld van 20.000 vierkante meter van een hoogte van 2 meter per jaar. Dan ten tweede het besparen van grondstoffen die we niet nodig hebben omdat uit oud glas nieuwe dingen gemaakt kunnen worden.

In heel Nederland staan momenteel rond de 6000 glasbakken en in drie plaatsen glasverwerkende-installaties: Rotterdam, Waalwijk en Emmen. In deze fabrieken komt dertig procent glas terug, dit is 100 miljoen kilo. Van alle 800 Nederlandse gemeenten heeft zo'n 80% glasbakken in hun woonwijken staan.