

JAN STROOSMA

Marja van Veen

De laatste tijd wordt er meer aandacht besteed aan recycling en hergebruik van afgedankt materiaal. Er liep tot voor kort in Groningen een experiment om gescheiden huisvuil ophalen. Gebruikte spullen vinden weer meer en meer een nieuwe eigenaar op tweedehandsmarkten. Iets anders is een beeldende kunstenaar die zijn werk gestalte geeft uit afval. Zo iemand is Jan Stroosma (1928) uit Leeuwarden. Volgens eigen zeggen een laatbloeiër: op z'n 26e ging hij naar de Rijksakademie voor Beeldende Kunsten in Amsterdam voor de opleiding grafiek en schilderen. Met grafiek is hij nog steeds bezig, maar daar-

naast blijft hij altijd op zoek naar iets nieuws. Afgedankt materiaal en afval vormen naast maatschappelijke betrokkenheid zijn inspiratiebron bij het maken van zijn reliëfs, assemblages en dia's. Wat bij het bekijken van zijn werk opvalt is zijn betrokkenheid bij het milieu en een enorme veelzijdigheid door de verscheidenheid aan gebruikte materialen.

Het wad heeft mij altijd aangetrokken. Ik was er altijd te vinden en maakte er dia's. Het zand, de zee, alles wat daar kwa kleur en vorm verandert, fascineert me. De steeds wisse-

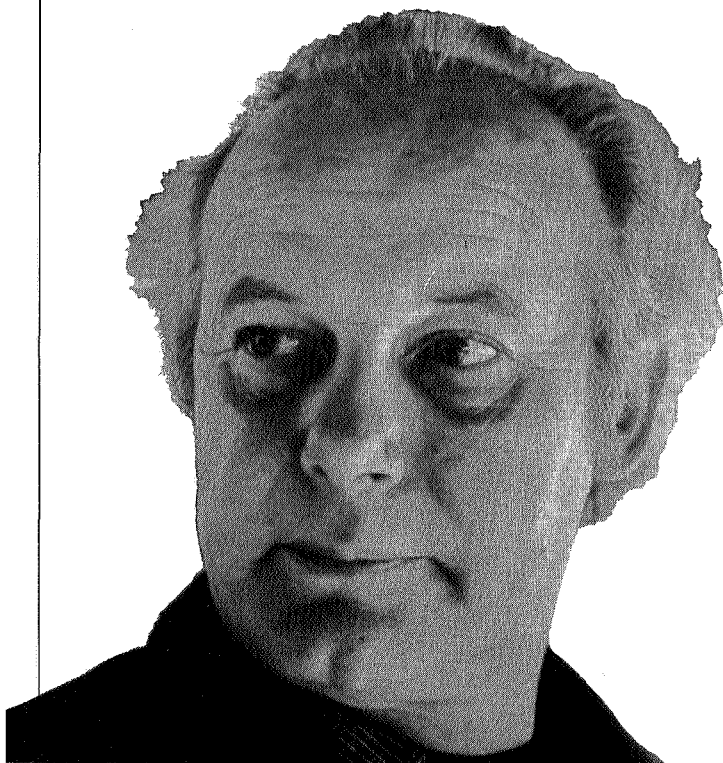
WAAR GESLOOPT WORDT IS ALTIJD IETS TE VINDEN

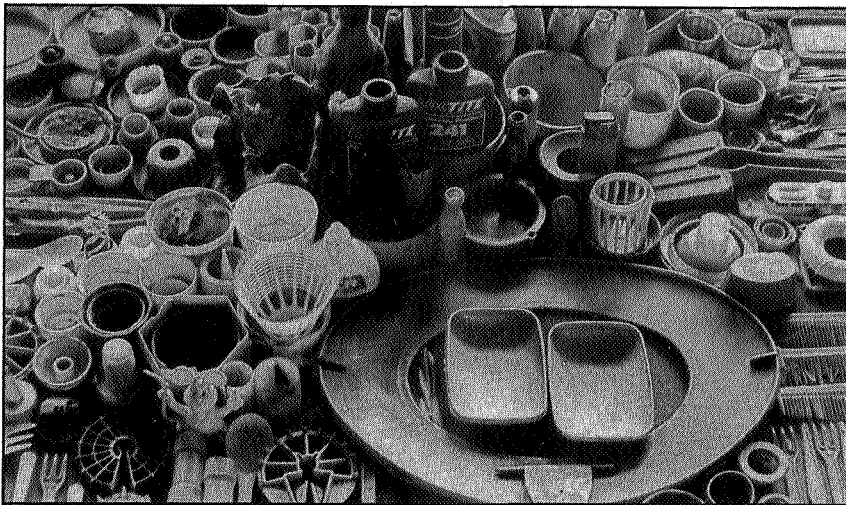
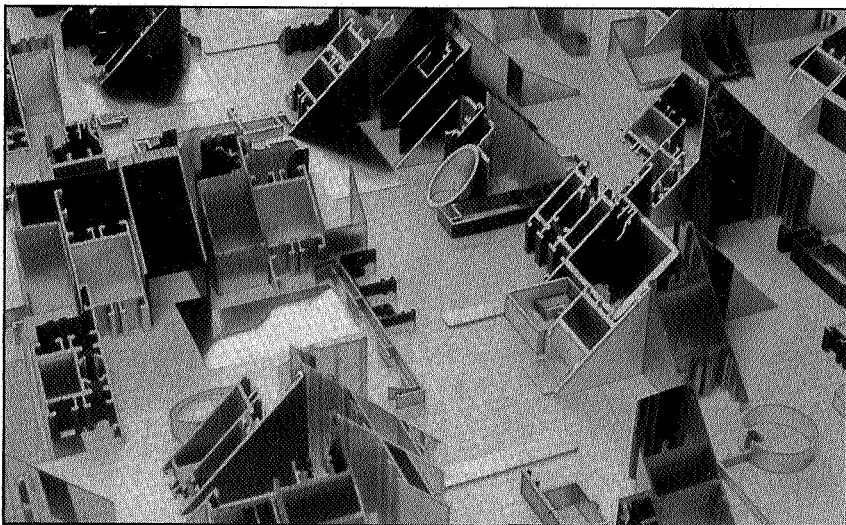
lende structuren die je er tegenkomt. Op het wad werd ik gekonfronteerd met het afval dat van schepen aanspoelde. Ik herinner me dat ik in '65/'66 met enkele vrienden in een huis op Ameland zat, het weer was vreselijk en onder een borrel zetten we toen iets in elkaar van gevonden touw, netten en zo. Dit en meer objecten hebben we daar tentoongesteld als 'jut-art'.

Die toenemende vervuiling op het wad heeft Jan Stroosma eind 60-er/begin 70-er jaren op panelen in kaart gebracht. Reliëfs, samengesteld uit langs het strand en op het wad gevonden rotzooi. Veel plastic afval en beteed touw. Op een aantal heft een rubber handschoen een waarschuwend vinger tussen de troep. Zo'n 50 à 60 panelen heeft hij in die tijd gemaakt. Ze gingen het hele land door. Toen de Waddenvereniging het pand in Harlingen betrok zijn daar een stel van die panelen tentoongesteld. De 'schonere' reliëfs die daarop volgden laten prachtige stukjes strand- of wadstructuur zien.

Vreemde scharrelaar

Het zoeken naar iets nieuws uit zich bij Jan Stroosma in het werken met steeds andere materialen. Zo fotografeerde hij allerlei internationale bewegwijzering en gebruikte die tekens weer voor etsen. Z'n materiaal ligt voor het oprapen. 'Het ligt op straat, je krijgt er een soort derde oog voor. Een tijd lang heb ik bij bushaltes platgereden blikjes en buskaartjes verzameld, die ik voor assemblages gebruikte. De mensen zien je





dan zo lopen en denken vast: wat is dat voor vreemde scharrelaar. Waar gesloopt wordt is altijd iets te vinden. Toen hier in Leeuwarden een gashouder werd afgebroken heb ik daar dia's gemaakt en stukken metaal uit het binnenste van die gashouder weggehaald. Een vaste stek is een metaalverwerkingsbedrijf dat zelfs spullen voor me apart houdt.'

Die metalen vind je bij hem terug op panelen met prachtige kleurschakeringen in blauw, oranje, zwart door oxidatie. Of in een reliëf van gestante, in elkaar passende metalen onderdeeltjes. Of een gedeelte uit een koelingssysteem dat hij bewerkt heeft. Uit z'n werk, z'n materiaalkeuze haal je zijn betrokkenheid bij maatschappij en milieu. *'Ik werk vanuit een maatschappelijke betrokkenheid, maar ik blijf esheet, ik rangschik. De confrontatie van de prettige kant — prachtige vormen en structuren — met de plastics en kunststoffen als griezelig facet, fascineert me. Ik houd de mensen een soort spiegel voor, confronteer ze op deze wijze vaak met hun eigen industriële troep. Bij het maken van dia's gebruik ik m'n kamera als kunstenaar. Je kan iets uit z'n natuurlijke omgeving halen en isoleren, dan ben je al met kunst bezig.'*

Sinds 1963 geeft Jan Stroosma les aan de Stichting Vredeman de Vries in Leeuwarden en vanaf 1964 eveneens aan de Akademie voor Beeldende Kunsten Minerva in Groningen. *'Hiermee koop ik een deel van m'n vrijheid. Ik ben niet iemand die zichzelf kan verkopen. Regelmatig heb ik opdrachten in samenwerking met architecten en al jaren geef ik vorm aan de etalages van Ket (sjielke schoenenzaak in Leeuwarden, schepping van architect Gerrit Rietveld). Vooral via die etalages krijg ik respons van kennissen als ik iets nieuws uitprobeer.'*

Tijdens het symposium op 18, 19 en 20 maart zal er werk van Jan Stroosma te zien zijn in de Martinihal.