

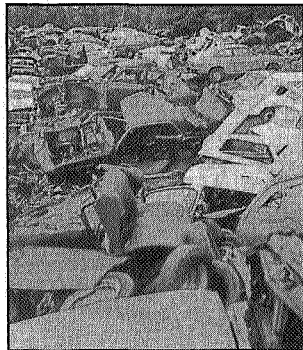
VERWERKING HUISHOUDELIJK AFVAL

Jan Stellema

Onderstaande informatie is verkregen uit de drie door de Kroon goedgekeurde provinciale afvalstoffenplannen voor huishoudelijk afval, grof huisvuil en bedrijfsafvalstoffen die tezamen met huishoudelijke afvalstoffen kunnen worden verwerkt.

Drente

De gemeenten Roden, Peize en Eelde brengen hun afval naar de gemeentelijke stortplaats van Roden, die is gelegen in het Steenbergerveld.



Het afval van de gemeenten Anloo, Zuidlaren, Borger, Assen, Gieten, Norg, Rolde, Smilde, Vries en Odoorn wordt verwerkt op de particuliere stortplaats van de firma Zegwaard te Exloo.

Op de afvalverwerkingsinrichting van de VAM te Wijster wordt het afval gestort, gekomposteerd of in componenten gescheiden; dit geldt voor het afval van de gemeenten Gasselte, Coevorden, Dalen, Schoonebeek, Beilen, Diever, Dwingeloo, Hoozevee, Oosterhesselen, Ruinen, Sleen, Vledder, Westerbork, Zuidwolde, Zweeloo, Havelte, Meppel, Nijeeveen, Ruinerwold en De Wijk.

Tot slot wordt het afval van de gemeente Emmen op een eigen gemeentelijke stortplaats verwerkt.

Toekomstige situatie

Het beleid zal erop zijn gericht, dat vóór

1986 alle huishoudelijke afvalstoffen die in Drente vrijkomen zullen worden afgevoerd naar en verwerkt bij de afvalverwerkingsinrichting van de VAM te Wijster.

Dit houdt in, dat de stortplaatsen te Roden, Exloo en Emmen vóór dit tijdstip gesloten en afgewerkt zullen moeten worden.

Tabel 1 Hoeveelheden afvalstoffen
Afkomstig uit de Provinciale Afvalstoffenplannen en gebaseerd op schattingen, prognoses en gegevens over 1981.

Groningen

	Aantal inwoners per 31 dec 1981 ±	
	ton	kg/- inwoner
huishoudelijk afval ²		
grof huisvuil	270.000	482
bedrijfsafval ¹		
bouw- en sloopafval	140.000	250

Drente

	Aantal inwoners per 31 dec 1981 ±	
	ton	kg/- inwoner
huishoudelijk afval		
grof huisvuil	235.000	554
bedrijfsafval		
bouw- en sloopafval	160.000	377

Friesland

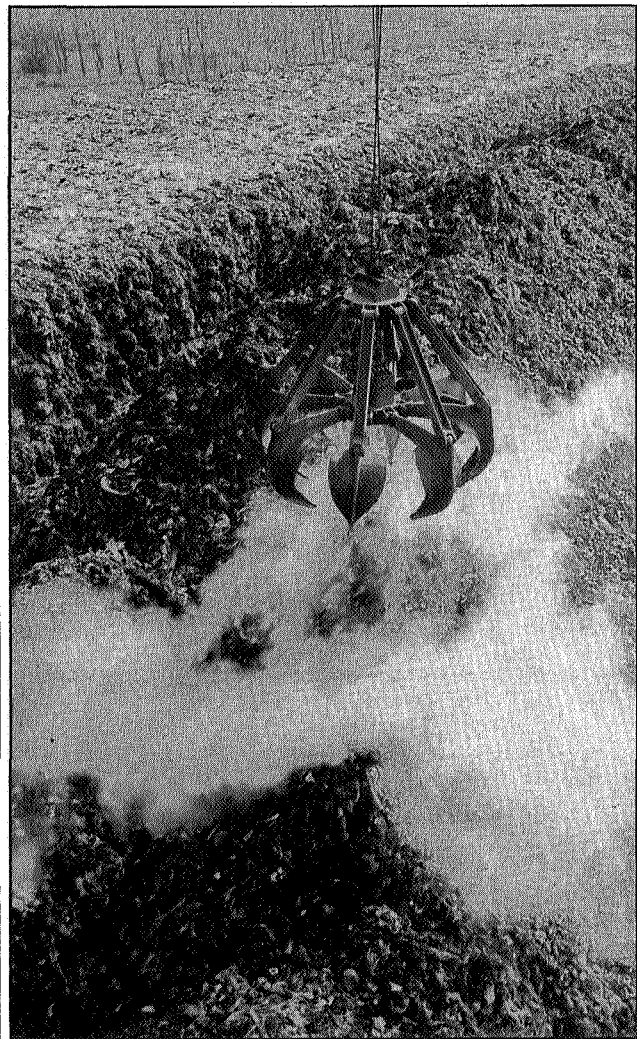
	Aantal inwoners per 31 dec 1981 ±	
	ton	kg/- inwoner
huishoudelijk afval		
grof huisvuil	250.000	422
bedrijfsafval		
bouw- en sloopafval	170.000	287

1 dit zijn die afvalstoffen die tegelijk met huishoudelijk afval en grof huisvuil verwerkt (kunnen) worden.

2 deze drie categorieën afvalstoffen vallen te vergelijken met het elders in een tabel vermelde stedelijk afval.

Groningen

Vanuit de provincie Groningen wordt momenteel door een aantal gemeenten afval afgevoerd naar de VAM. Deze afvoer vindt



Tabel 2 Totale hoeveelheid vaste afvalstoffen per jaar geproduceerd in Nederland (1979)

Bron: IVA	tonnen	kg per inwoner
<i>stedelijk afval</i>		
huishoudelijke afvalstoffen	3.500.000	250
grof huisvuil	400.00	30
veegvuil, marktafval, plantsoenafval, drijfvuul	250.000	20
niet vaste stedelijke afvalstoffen	125.000	10
stedelijk bedrijfsafval	1.250.000	90
subtotaal	5.525.000	400

<i>bedrijfsafval</i>		
industrieafval	2.400.000	175
bouw- en sloopafval	6.100.000	440
zuiveringslib afkomstig van de zuivering van afvalwater (gem. droge-stofgehalte = 4,1%)	5.000.000	360
ziekenhuisafval	85.000	
verbrandingsresten van kolengestookte installaties	190.000	60
idem van afvalverbrandingsinstallaties	500.000	
subtotaal	14.275.000	1.035

<i>afvalstoffen volgens de Wet chemische afvalstoffen</i>		
chemisch afval in de zin van de Wet chemisch afval	1.000.000	70
afgewerkte olie	100.000	7
subtotaal	1.100.000	77

<i>overige categorieën</i>		
autowrakken	500.000	35
autobanden	50.000	4
subtotaal	550.000	39
totaal	21.450.000	1.551

Tabel 3 Samenstelling van het huishoudelijk afval in gewichtspercenten in 1981

papier en karton	22,3
glas	8,1*
ijzer (vooral blik)	2,5
non-ferrometalen	0,5
kunststoffen	6,8
hout	0,4
groente-, tuin-, fruit- en keukenafval	51,7
brood	1,9
dierlijk afval	1,1
textiel, touw	2,2
tapijten, matten	0,2
leder, rubber, linoleum	1,1
stenen, aardewerk	1,0

* Het glaspercentage was twee jaar terug nog 13,7. De daling tot 8,1 is voor het merendeel terug te voeren naar de glasakties via de bekende glaskontainer.

Bron: IVA

plaats op basis van een aantal kontrakten. Het betreft hier de gemeenten Groningen, Adorp, Aduard, Bedum, Ten Boer, Haren en Leek (kontraat tot 31 december 1985) en de gemeente Nieuwe Pekela (kontraat tot 12 januari 1987). De gemeente Stadskanaal voert haar afval af naar de in Drente gelegen stortplaats te Ekloo. De gemeenten Grootegast, Grijskerk, Marum, Oldehove, Oldekerk en Zuidhorn brengen hun huishoudelijk afval naar de gemeentelijke stortplaats De Tweemat te Grootegast. De stortplaats te Usquert is in beheer bij het Vuilverwerkingsbedrijf Noord-Groningen; een samenwerkingsverband van de gemeenten Baflo, Eenrum, Ezinge, Hefshuizen, Kantens, Kloosterburen, Leens, Loppersum, Middelstum, Stedum, Ulrum, Usquert, Warffum, Winsum en 't Zandt. De stortplaats te Delfzijl is in beheer bij de gemeente Delfzijl; de gemeenten Delfzijl, Appingedam, Bierum, Nieuwolda, Termunten, Winschoten, Beerta, Finsterwolde,

Bellingwedde en Nieuweschans voeren hun afval af naar deze stortplaats. De gemeente Vlagtwedde brengt haar huishoudelijke afvalstoffen naar de particuliere stortplaats te Ter Apelkanaal. De gemeente Veendam heeft een gemeenschappelijke regeling met de gemeenten Hoogezand-Sappemeer, Midwolda, Oosterbroek, Slochteren, Scheemda en Oude Pekela voor de exploitatie van de stortplaats Borgerswold.

Toekomstige situatie

Het beleid is erop gericht, dat vóór 1987 al het Groningse afval wordt verwerkt op een vijftal stortplaatsen. Hiervoor zullen vijf samenwerkingsgebieden moeten worden gerealiseerd.

Samenwerkingsgebied 1 (Centraal-Groningen). Omvat de gemeenten Adorp, Aduard, Bedum, Ten Boer, Groningen, Haren en Leek. Een nieuwe regionale stortplaats in dit gebied zal moeten worden gevonden. Aangezien het VAM-kontraat per 31 december

1985 afloopt, zal deze stortplaats eind 1985 in bedrijf moeten zijn.

Samenwerkingsgebied 2 (Westerkwartier). Omvat de gemeenten Grootegast, Grijskerk, Marum, Oldehove, Oldekerk en Zuidhorn. Stortplaats De Tweemat te Grootegast.

Samenwerkingsgebied 3 (Noord-Groningen).

Omvat de gemeenten Baflo, Eenrum, Ezinge, Hefshuizen, Kantens, Kloosterburen, Leens, Loppersum, Middelstum, Stedum, Ulrum, Usquert, Warffum, Winsum en 't Zandt. Regionale stortplaats te Usquert.

Samenwerkingsgebied 4 (Noordoost-Groningen).

Omvat de gemeenten Appingedam, Beerta, Bellingwedde, Bierum, Delfzijl, Finsterwolde, Nieuweschans, Nieuwolda, Termunten en Winschoten. Regionale stortplaats te Delfzijl.

Samenwerkingsgebied 5 (Oost- en Zuidoost Groningen).

Omvat de gemeenten Hoogezand-Sappemeer, Meeden, Midwolda, Muntendam,



Nieuwe Pekela, Oosterbroek, Oude Pekela, Scheemda, Slochteren, Stadskanaal, Veendam en Vlagtwedde. Regionale stortplaats Borgerswold te Veendam.

Friesland

Vlieland, Terschelling, Ameland en Schier-

monnikoog hebben hun eigen gemeentelijke stortplaatsen.

Ook de gemeente Ooststellingwerf bezit een eigen gemeentelijke stortplaats in de Werpolder.

De volgende gemeenten voeren hun afval af naar de VAM te Wijster: Harlingen, Bar-

radeel en Hennaarderadeel (eerst mogelijke beëindigingsdatum kontract op 31 augustus 1987), Achtkarspelen en Kollumerland (eerst mogelijke beëindigingsdatum kontract op 17 april 1983), Dokkum, Ferwerderadeel, Oostdongeradeel, Tietjerksteradeel, Westdongeradeel (beëindigingsdatum kontract op 1 januari 1983) en de gemeente Franeker (beëindigingsdatum kontract op 1 januari 1983).

Verwerking van afvalstoffen in de vuilverbrandingsinrichting te Leeuwarden vindt plaats van de gemeenten Menaldumadeel, Baarderadeel, Idaarderadeel, Leeuwarden, Het Bildt, Leeuwarderadeel en Franekeradeel.

Alle overige gemeenten brengen hun afvalstoffen naar de partikuliere stortplaats in Ouwsterhaule.

Toekomstige situatie

Het beleid is erop gericht, dat Friesland zal worden verdeeld in twee technisch-organisatorische verwerkingsgebieden, te weten Noord en Zuid.

De huishoudelijke afvalstoffen van het verwerkingsgebied Noord zullen worden verwerkt in een uit te breiden vuilverbrandingsinstallatie te Leeuwarden. De huishoudelijke afvalstoffen van het verwerkingsgebied Zuid zullen zo mogelijk worden gescheiden in een deelscheidingsinstallatie en/of gestort op een nieuw te realiseren stortplaats in dit gebied.

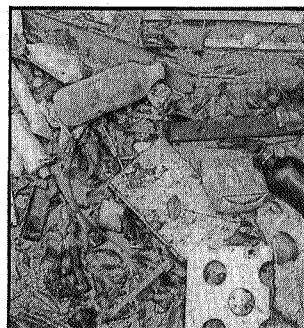
Een en ander zal eind 1985/begin 1986 zijn beslag dienen te krijgen.

Tot verwerkingsgebied *Noord* behoren de volgende gemeenten:

Achtkarspelen, Ameland, Baarderadeel, Barradeel, Het Bildt, Dantumadeel, Dokkum, Ferwerderadeel, Franeker, Franekeradeel, Harlingen, Hennaarderadeel, Idaarderadeel, Kollumerland c.a., Leeuwarden, Leeuwarderadeel, Menaldumadeel, Oostdongeradeel, Schiermonnikoog, Terschelling, Tietjerksteradeel, Vlieland, Westdongeradeel.

Tot verwerkingsgebied *Zuid* behoren de volgende gemeenten:

Bolsward, Doniawerstal, Gaasterland, Haslerland, Heerenveen, Hemelumer Olde-



ferd, Hindeloopen, Lemsterland, Ooststellingwerf, Opsterland, Rauwerderhem, Sloten, Smallingerland, Sneek, Stavoren, Utingeradeel, Weststellingwerf, Wonseradeel, Workum, Wymbritseradeel, IJlst.

