

KAMPSHEIDE, EEN JUWEELTJE VAN HET DRENTSE LANDSCHAP

Jan Abrahamse

Dit natuurgebied van ruim 20 ha ligt ten westen van Balloo in de gemeente Rolde. Aan de zuidkant grenst het gebied aan de weg Assen-Rolde en in het westen sluit het aan aan het stroomdallandschap van de Drentse A. Kampsheide is in meerdere opzichten een bijzonder gebied.

1 Het is een overgangsgedebied tussen de hoger gelegen es van Balloo (oorspronkelijk uitsluitend bouwland) en de lager gelegen madelanden (vochtige weilanden) langs het Lonerdiep, een beek die behoort tot het stroomgebied van de Drentse A.

2 In Kampsheide komen veel verschillende landschapselementen voor. Zo vinden we hier hei met jeneverbesbegroeiing, loof- en naaldbossen, een ven, esgronden, kampjes en beekdalgronden. De landschappelijke betekenis van het gebied is van groot belang, omdat alle elementen die doorgaans in Drente te vinden zijn hier op korte afstand van elkaar te herkennen zijn.

3 Kampsheide is een voedsel- en broedgebied voor veel vogelsoorten, ook zoogdieren vinden hier hun biotoop.

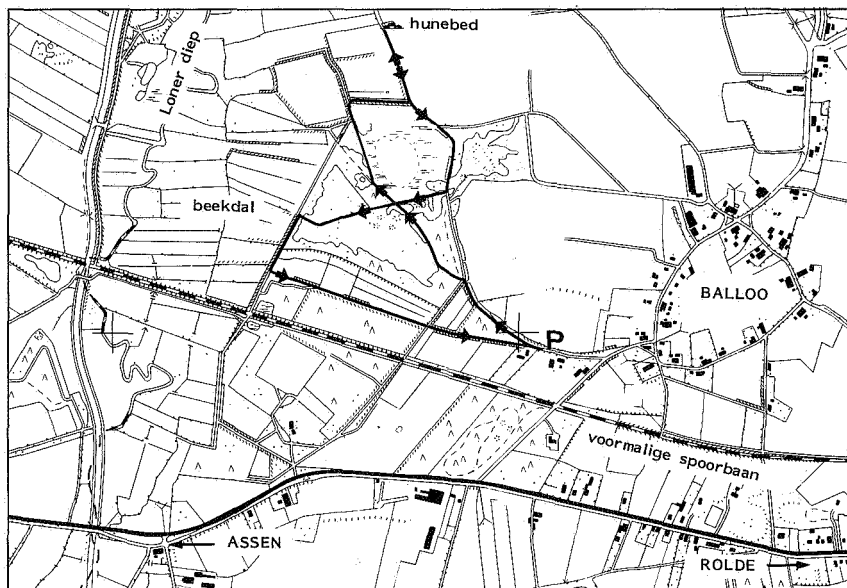
4 Het kransdorp Balloo is als oude nederzetting onverbrekkelijk met Kampsheide verbonden.

5 Het gebied is een weergave in het klein van het oorspronkelijke Drentse landschap en vertoont met zijn grafheuvels, raatakkers en een nabijgelegen hunebed sporen van prehistorische bewoning.

Kampsheide is de oudste bezitting van de Stichting Het Drentse Landschap. Het gebied werd in 1948 aangekocht. Een uitgekend beheer zorgt voor de instandhouding van dit juweeltje van Het Drentse Landschap, dat veel bezoekers trekt.

Wandeling

Het beginpunt van de wandeling ligt aan het G.A.M. van den Muyzenbergpad, ten westen van Balloo. Als men van Assen naar Rolde



rijdt, passeert men rechts een traktorenbedrijf. Direct hierna volgt men links de Tumultboslaan richting Balloo. De eerste weg links is het G.A.M. van den Muyzenbergpad. Na 250 m staat rechts een informatiebord over Kampsheide.

Vanaf hier is de wandelroute aangegeven met rood gekleurde paaltjes. Auto of fiets kunnen hier worden geparkeerd. Na het bord gaat de route rechts van een ANWB-paddestoelwegwijzer no. 23506 een bospad in. Vanaf dit bospad heeft men aan de rechterkant een fraai uitzicht over één van de mooiste essen van Drente. Deze Balloër es wordt begrensd door een begroeiing. Vroeger maakte men rond de essen wildwallen. Dat zijn opgeworpen hoogten met een moeilijk doordringbare, vaak stekelige begroeiing. Het eigen vee, met name de schapen, maar ook herten, wilde zwijnen ed., werden zo van

de es geweerd. Tot zo'n 10 jaar geleden werden de essen uitsluitend gebruikt als akkerland. Tegenwoordig worden de meeste gebruikt als weiland.

Na zo'n 150 m ligt links een kalverenkampje, een door een houtwal omgeven, lager gelegen en dus vochtiger, ontgonnen perceel dat gebruikt wordt voor het weiden van paarden en enkele stuks vee.

Bij de kruising van dit kampje volgt men de route naar het voor schapen afgerasterde gedeelte en passeert men het "wild" rooster. Direct hierna bevindt zich een dichte, hoge begroeiing van jeneverbesstruwelen met een onderbegroeiing van bramen, kamperfoelie, rankende helmblom, bochtige smele, vossenbes en bosbes. Een paar meter verder is een fraai uitzicht over het hart van Kampsheide, een open heideterrein. Het is een vergraste heide, waar oa. de lange sprieten van

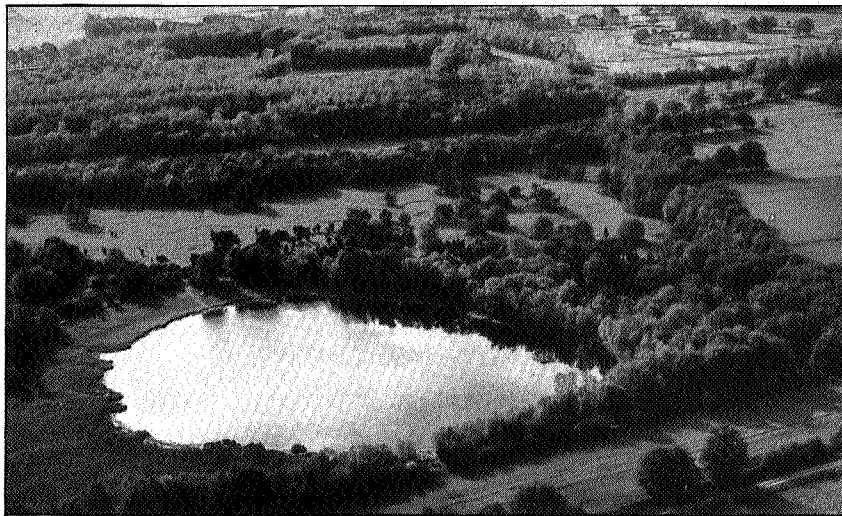
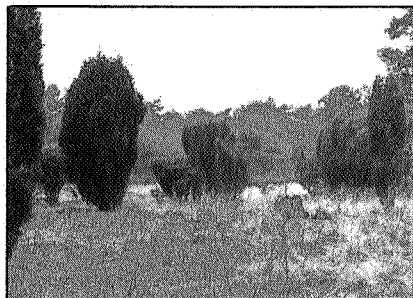
het pijpestrootje opvallen. Verspreide jeneverbessen, een enkele vliegdend en eik staan als eenzame wachters op dit terrein. Ook zijn vanaf hier duidelijk enkele van de 44 grafheuvels van Kampsheide zichtbaar.

Heidevelden

Heidevelden zijn een belangrijk onderdeel van het landschap van Drente. Ze werden vroeger ondermeer gebruikt voor de schapenhouderij. De schapen waren naast leveranciers van vlees, wol en huiden, vooral nodig voor de mest op de essen.

Toen de bevolking groeide, nam de vraag naar schapemest toe. Daardoor nam het aantal schapen toe en was een uitbreiding van heide nodig, die ten koste ging van het oorspronkelijke bos. De uitgestrekte boomloze, kale heidevelden, zoals die het beeld van het oude Drente bepalen, zijn echter pas in de 19e eeuw ontstaan. Voor die tijd waren er veel meer struiken en kruiden op de heide. Vroeger werd heide afgeplagd om als strooisel te dienen in de potstallen en om als brandstof of dakbedekking te gebruiken. Heide werd ook gemaaid voor veevoer in de winter. Als de heide te oud was geworden voor begrazing werd ze afgebrand. De heidevelden hadden dus verschillende functies. Toen de kunstmest zijn intrede deed, was schapemest

Jeneverbessen in Kampsheide



Kampsheide

niet meer nodig en verdwenen de meeste schapen. Dat had tot gevolg dat veel heidevelden een eentoniger vegetatie kregen. Veel heidevelden werden ontgonnen of bebost. Ondanks regelmatig branden, en berken rooien is de plantengroei veel armer en eentoniger dan vroeger in het oude agrarische systeem.

In de vochtiger terreingedeelten overheerst de dopheide. Struikheide en kraaiheide komen minder voor en vooral op drogere delen.

Schapen zorgen voor een levendige heide

Het 10tal heideschapen dat hier sinds 1984 binnen het omrasterde gedeelte (± 15 ha) verblijft, is er om verdere bosvorming van dit heidegebiedje tegen te gaan. Ze nemen het werk van de mens uit handen. De schapen vreten de jonge boompjes af en korten de heidevegetatie in, zodat het heide-aspekt be-

waard blijft. Als men dit werk door mensen zou laten uitvoeren, duurt het weken, bovendien is dat kostbaar. Daarbij komt, dat na een paar jaar dit karwei herhaald moet worden. Schapen voeren dit beheer ook veel minder systematisch uit. Door het korthouden van de vegetatie wordt aan andere plantesoorten, met name aan kruiden een kans gegeven. Voorts komen op de schapemest allerlei kevers en andere insecten af, die op hun beurt weer gegeten worden door allerlei soorten vogels. Als op de heide geen beheer zou worden uitgeoefend, dan zou er bos ontstaan en zou de heide met de jeneverbessen verdwijnen.

Het beheer is er niet op gericht om een egaal paarse heidevlakte te kweken, maar wel om een zo groot mogelijke verscheidenheid in het heidelandschap te ontwikkelen.

Jeneverbessen

De jeneverbes komt al eeuwen voor op de heidegebieden in Drente. Toen de heideter-

reinen — na de invoering van kunstmest — niet meer door schapen gebruikt werden, zag de jeneverbes kans om zich enorm uit te breiden. De zaden ontkiemden op de sterk afgegraasde en opengetrapte delen en de jonge kiemplanten kregen de gelegenheid door te groeien, omdat ze niet meer door de schapen werden opgevreten. Zo ontstond rond de eeuwwisseling het vertrouwde beeld van heidevelden met jeneverbessen, vaak verspreid staand, maar soms ook dicht bijeen (men spreekt dan van een struweel). Er zijn drie groeivormen van de jeneverbes: de zuilvormige, de struikvormige en de liggende. In tegenstelling tot dennen- en sparrenbossen hebben jeneverbessen zich vrij kunnen ontwikkelen op plaatsen, die niet van tevoren door de mensen waren bepaald. Waar de jeneverbessen vrij dicht bijeenstaan, kan men spreken van het enige natuurlijke naaldbos dat we in Nederland kennen. Jeneverbessen zijn tweehuizige, dwz. vrouwelijke en mannelijke bloeiwijzen bevinden zich op verschillende struiken. Tijdens de bloei in begin mei dragen de mannelijke struiken talloze kleine kegeltjes, die grote hoeveelheden geel stuifmeel produceren. Het stuifmeel wordt door de wind getransporteerd. De vrouwelijke bloeiwijzen zijn opvallend groen en slechts 2 mm in doorsnee. Zaadrijping vindt pas plaats

Hunebed Balloo



2½ jaar na bestuiving, waarna de bessen een blauwe kleur krijgen. Jeneverbessen groeien langzaam. Wanneer bomen als vliegdren, eik of berk tot sterke overschaduwung leiden, verdwijnt op den duur de jeneverbes. Daarom zijn op meerdere plaatsen in Kampsheide deze bomen bewust weggehaald.

Ven

Na een kruising van voetpaden gaat de route van de wandeling rechtdoor en aan de rechterkant ligt een ven. Het ven is gevuld met regenwater dat door een ondoorlatende laag niet in de bodem kan wegzakken. In de vroege zomer is de plas gedeeltelijk omgeven met het in de wind wuivende zaadpluis van het veenpluis, dat op de vochtige, venige grond hier bij honderden groeit. Over het veenmos kruipt met fijne stengels de veenbes, die eind mei getooid is met langgesteelde, knikkende, rose bloempjes en in het najaar met helderrode bessen, die als kralen op het veenmos liggen. Hier groeit ook de lavendelheide, waarvan de bloempjes op lichtrose lampionnetjes lijken, en de klokjesgentiaan met donker hemelsblauwe klokjes.

Ook rond dit ven wordt door de Stichting Het Drents Landschap een doelbewust beheer uitgeoefend. In de randzone aan de noordkant van het ven is de begroeiing van bomen en struiken weggehaald. Men ziet nu als het ware de es, met op de achtergrond één van de mooiste iepenlanen van Drente opduiken uit het ven. Het ven was een paar jaar geleden geheel dichtgegroeid met pitrus. Het plasje is toen leeggepompt en met een dragline zijn de vegetatie en de sliblaag verwijderd. 's Winters wordt er door de inwoners van Balloo op het ven weer geschaatst, zoals dat ook vroeger gebeurde. Het vormt nu weer een open element in het landschap met een enkele eik op de ringwal.

Na korte tijd passeert men het schapenrooster en de prikkeldraadafzetting van het schapengebied en volgt men rechtdoor een zandpad. Na 50 meter gaat men de eerste



Ven bij Kampsheide

weg rechts. Links van deze weg ligt een begreppeld stuk weiland en aan het eind van de weg is dit afgesloten met een karakteristiek houten hek. Aan de rechterkant ligt een deel van de randzone van het ven, waar regelmatig gemaaid wordt en die van de weg is afgesloten door een bomenrij. Na 150 m volgt een driesprong. Links voert een weg naar het grote hunebed van Balloo. Het hunebed is omgeven door een aantal bomen. De route gaat echter rechts langs de noordkant van het ven. De randzone van dit gedeelte van het ven wordt beheerst door een dopheivegetatie.

Vliegvangertje

's Zomers groeit hier en daar de ronde zonnedauw. De ronde blaadjes van dit "vleesetende" plantje zijn bezet met een groot aantal rode haartjes, die aan de top een glinsterende druppel helder, kleverig vocht hebben. Deze druppels trekken insecten aan, die — zodra zij zich op de zonnedauw hebben neergezet — niet meer uit de kleverige vloeistof kunnen loskomen. De haartjes buigen zich om het insect heen en de eiwitten van het insect worden door deze haartjes opgenomen. Dit insectenetende plantje wordt in de volksmond vliegvangertje genoemd. Het is een beschermde plant!

Verder groeien hier veenbies, witte snavel-

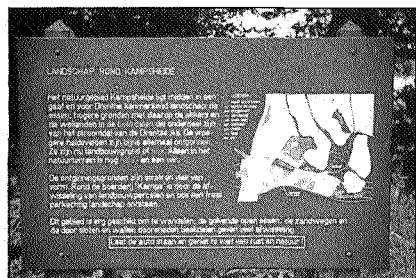
bies, pijpestrootje en blauwe zegge tussen de heldergroene kussens van veenmos. De stronken van de verwijderde bomen zijn hier en daar nog te zien. De route volgt de zandweg rond het ven. Aan de linkerkant hiervan bevindt zich een eiken-berkenbos met jeneverbessen.

Bij de volgende driesprong gaat de route rechtsaf en passeert men weer de afrastering van het schapengebied. Braam, bosbes, eikvaren, rankende helmblomen en vuilboom vormen de begroeiing tussen de jeneverbessen, eiken en berken. Bij de volgende kruising passeert men het pad dat langs de zuidkant van het ven loopt en gaat de route recht door, waarbij het pad zich tussen hoge jeneverbessen doorslingert in de richting van het hart van Kampsheide, het open heideterrein.

Raatakkers

Dit gedeelte van de wandeling voert door een voor het oog weinig zichtbaar prehistorisch verschijnsel nl. *celtic fields* of *raatakkers*. Dit zijn kleine omwalde prehistorische akkertjes uit de late Bronstijd en vroege IJzertijd, die eigenlijk alleen op luchtfoto's te herkennen zijn. Aan de rechterkant van het pad zijn scherpe vegetatiegrenzen waar te nemen bv. de overgang van pijpestrootjes naar smele. Dat zijn de randen van deze raatakkers.

Bord aan begin van de wandeling



Beekdal Lonerdiep

Kampsheide is rijk aan prehistorische herkenningpunten. In het Drents Museum te Assen kan men over deze prehistorische periode meer te weten komen.

Drentse A

Na het passeren van het schapenrooster gaat de route linksaf en aan de rechterkant van dit pad vertoont het stroomdallandschap van de Drentse A zich in volle glorie. Lange graslandpercelen — de madelanden — vertonen nog veel reliëf, wallen, boomsingels en verspreide boomgroepen. Veel van deze madelanden langs het Lonerdiep, zijn eigendom van Staatsbosbeheer. In de verte ligt een sluis in een gekanaliseerd gedeelte en daarvóór ligt — van deze afstand niet zichtbaar — het sterk kronkelende Lonerdiepje. Helemaal op de achtergrond de hoogbouw van Assen. Na het bos aan de linkerkant ligt een open gebiedje waardoor een klein slingerend beekje loopt, dat onder de weg naar het Lonerdiep stroomt. Dit terrein is in eigendom van een particulier die haaks op het stroompje greppels heeft gegraven om dit gebied droger te krijgen. Deze greppels zijn zichtbaar nadat de wandelaar de eerste weg links is ingeslagen. Het begin is onverhard, maar na zo'n 100 m voegt zich een geasfalteerd fietspad toe. Het bos aan de rechterkant van dit fietspad behoort ook aan Het Drentse Landschap. Het

beheer van dit bos bestaat uit nietsdoen om de ontwikkeling hier zo natuurlijk mogelijk te houden. Na een zandpad is links het kalverenkampje weer te zien uit het begin van de wandeling. Ook hier is een beekje zichtbaar, dat ontstaat op de Balloër es. Aan de rechterkant bevindt zich ook een kampje. Bij het bordje G.A.M. van den Muyzenbergpad eindigt deze wandeling van ruim drie kwartier door Kampsheide, een juweeltje van Het Drentse Landschap, een stichting die het hele complex van landschappelijke natuurwetenschappelijke waarden van het esdorpenlandschap met zijn essen, kampjes, heideveldjes en prehistorische verschijnselen als grafheuvels, raatakkers en hunebedden wil bewaren.

Ter gelegenheid van het 50-jarig bestaan van Het Drentse Landschap is een viertal terreinbeschrijvingen met wandelroutes uitgegeven. Bovenstaand verhaal is daar één van. De andere gebieden zijn Drouwenerzand, Uffelter Binnenveld en Het Groote Zand. Meer informatie over Het Drentse Landschap vindt men in het standaardwerk "Het Drentse Landschap", een jubileumuitgave van de Stichting Het Drentse Landschap, 1984, f 29,50.

