

DE MERSKERHEIDE

Wybe Nijlunsing

Nog voor de auteur in 1978 in Ureterp kwam wonen had hij het ruim 30 ha grote heideveld op 3 km ten zuid-oosten van het dorp al uitgezocht als een van de eerste doelen voor tochtjes in de omgeving. Het bleek een opmerkelijk weinig vergrast gebied te zijn met veel kraaiheide en een begin van boomopslag. In feite is het een hoge kop op de noordhelling van het Koningsdiepdal. De grootste hoogte is bijna zes meter, het laagste punt nog geen vier. Het is een voor het oog zeer bultig gebied met konijnholen op de meest onverwachte plaatsen. Een herinnering van een vrijwillige natuurbeheerder.

Langs de enige toegangsweg, een zandpaadje dat veel door ruiters, crossbrommers en honde-eigenaren werd gebruikt, was het loofhout al wat verder opgeschoten en zelfs was er een paar ha grove den aangeplant, naar schatting in de dertiger jaren. Het verroeste verbodsbordje bij de ingang scheen eerder een averechts effect te hebben. Toen ik binnen een jaar gentianen en wolverlei op het terrein ontdekte, maar geen enkele vorm van beheer, werd mijn nieuwsgierigheid zo groot dat ik een brief schreef aan "Natuur en milieu", de plaatselijke milieuvereniging. Hierin ontvouwde ik mijn eerste "beheersplan", bestaande uit het invoeren van dertig schapen en het plaatsen van een afrastering. Het bleek een gevoelige snaar te zijn; hetzelfde terrein had mede de aanleiding gevormd tot oprichting van de vereniging. Men had van de particuliere eigenaar, een aannemer in zand en grond, echter nooit toestemming voor enige beheersmaatregel gekregen. De man was inmiddels overleden. Ik kwam in het bestuur van de vereniging en ook in het bestuur van de plaatselijke IVN-afdeling en in 1981 bezochten we met een kleine delegatie de nieuwe mede-eigenaar, één van de zoons van de overledene. Hij gaf toestemming voor de verwijdering van boomopslag op de heide en het afplagen van een paar proefstukjes. Ook mocht er een goed toegangshek komen. De waterafvoerende sloten dwars door het terrein

moesten echter ongemoeid blijven. Nu konden we aan de slag. Eerst verzaagden we een van de grove dennen tot slagboom met hangslot, zodat alleen wandelaars het terrein nog opkonden. Ook verwijderden we het bordje "Verboden toegang". De gemeente Opsterland stuurde desgevraagd een brief met de verklaring dat het terrein was bestemd tot Natuurterrein B sinds 1974 (ook in hoger beroep bij de Kroon) en verder een lijst van eigenaren. Naast de familie van de overleden eigenaar bleek er nog een aannemer een stuk in eigendom te hebben. Ook Staatsbosbeheer bezat een paar ha helemaal achter op het terrein. De beide aannemers voorzagen een door mij opgestelde verklaring van hun handtekening, waarin ze toestemming gaven voor de verwijdering van boomopslag. In het najaar van 1981 organiseerde ik drie werkdagen op de hei. Het VENEL in Friesland zou voor de gereedschappen zorgen en deskundige begeleiding. In enige plaatselijke krantjes schreef ik wat artikelen om vrijwilligers te rekruteren. Na wat uitleg over de noodzaak van beheer, de data en een telefoonnummer was de slotzin "Het gezaagde hout mag worden meegenomen." Dat heb ik geweten! Ongeveer zestig personen kwamen op het afgespro-

Merskerheide met kraaiheide

ken tijdstip met auto's, karretjes en zelfs imperialen om te halen wat er te halen was. Gelukkig stond er een goede slagboom zodat alle auto's aan de weg moesten blijven. Bij een boer had ik een trekker met aanhanger gehuurd en daarmee reed ik alle gezaagde stukken naar de weg. Daar verdeelde een ander bestuurslid het zo eerlijk mogelijk onder de aanwezigen. Verder beperkten we ons tot het in zo goed mogelijke banen leiden van de stormachtige werkzaamheden. Eiken en vliegdennen moesten blijven staan en ook langs de rand van het terrein mocht geen boom verdwijnen. Het zal duidelijk zijn dat vele grote bomen met liefde omgezaagd werden en dat enige kleinere boompjes met wortel en al werden meegenomen (voor in de eigen tuin). Wat achter bleef waren enorme hopen takken en vele kleine boompjes.

Van de takken stookten we in de zaterdagen daarna op twee plaatsen op het terrein grote vuren en voor de kleinere boompjes heb ik nog een paar keer een schoolklas uit de buurt aan het werk gehad. De verwijderde boomsoorten waren berk, vuilboom, lijsterbes en vogelkers. Op aanraden van SBB smeerde ik de stammen van de gezaagde bomen in met Roundup. Dit bleek zeer effectief tegen het opnieuw uitlopen in het volgende seizoen. In dezelfde periode plagden we twee proefveldjes van plm. 20 m² om te zien in hoeverre hiermee de vergrassing kon worden gestopt.





Beheersmaatregelen

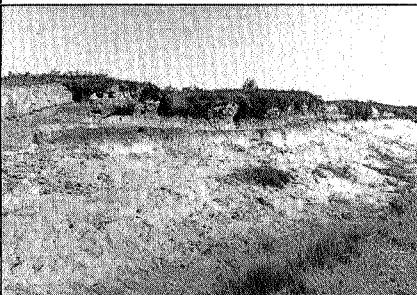
Inventarisatie

Ik begon te begrijpen dat als mijn beheerswerk wat zin wilde hebben, een nauwkeurige inventarisatie van het gebied dringend noodzakelijk was. In oktober 1981 vroeg ik daarom Henk Hidding, een bodemkundige van ingenieursburo Oranjewoud met mij een inventarisatie van de bodemgesteldheid uit te voeren. Met name waren we geïnteresseerd in de dikte van het humuspakket en de hoogte waarop de keileem voorkwam. Dit in verband met hoogte en afstroming van grondwater. Op veel plaatsen op het terrein bleek enige tientallen jaren geleden gegraven te zijn: weinig humus, veel vergraven grond en keileem dicht onder de oppervlakte. Iemand die nog geregeld pijpestrootjes komt halen voor zijn pijp vertelde me later dat hij ongeveer 60 jaar geleden op de lagere school een wandeling had gemaakt naar de heide die toen nog niet ontgonnen was en dus veel groter om de zandgraverij te bekijken. Uit het zand werden stenen gebakken van plm. 20 × 20 × 30 cm. Ze zijn nog steeds te zien in een boerderij op 1 km

van de heide, aan de Mounleane. In mei 1982 plaatsten we vijf grondwaterbuizen, voornamelijk om de invloed van de sloten dwars door het gebied vast te stellen. Ruim een jaar lang is elke veertien dagen de stand afgelezen met een van boven dichtgeslagen koperpijpie aan een knopentouw. De absolute hoogtes van elke buis en nog enige punten in het terrein waren bepaald door waterpassing. Het bleek dat de (droge) sloten veel minder invloed hadden op het grondwaterpeil dan ik steeds had vermoed. Alleen een laagte vooraan had gemiddeld een 15 cm lagere stand. Ondiep keileem bleek wel zeer geschikt om het grondwater hoog te houden.

Van het gebied bestond al een plantenlijst. Samen met Jan Klooster een ekoloog van buro HPART is die uitgebreid tot meer dan honderd soorten (zaadplanten en varens). Ook markeerden we een aantal permanente kwadraten in het veld om de ontwikkeling te kunnen vergelijken tussen een wel en een niet afgeplagd vergelijkbaar stuk. Inmiddels is wel gebleken dat plaggen niet in alle gevallen de heide terug laat komen. Soms is er meer voor nodig. Zonder plaggen ontwikkelen grassen en struikjes zich echter weelderig op de door het heidehaantje verwoeste struikheideveldjes. Het afsteken van de bovenlaag blijkt hier zinvoller te zijn dan op de stukken die al door het pijpestrootje zijn geannexeerd. Ook slaagde ik erin een luchtfoto van het gebied in handen te krijgen. Hierop is duidelijk het vergraste gebied te onderscheiden, het bos en de heide. De berginsituatie van bodem, water en vegetatie stond nu zo goed mogelijk op papier. Tenslotte heb ik ook nog geprobeerd wat meer gegevens over de dieren te verkrijgen die er voorkomen. Jan Hoekstra, opzichter

Steilrand in de Merskerheide



van SBB, hielp bij de vogelinventarisatie in mei 1982. Er bleken ongeveer veertig vogelsoorten te broeden, voornamelijk in het bosachtige eerste stuk. Een voorbeeld wil ik hier noemen. In 1981 hadden we een steile wand van een oude zandafgraving met behulp van een vrijwilliger met graafmachine weer wat recht laten afgraven. Hier begonnen oeverwaluwen te nestelen. Om de paar jaar wordt met de schop deze wand weer wat bijgestoken. In de laatste vijf jaar zagen we in het gebied vier keer een adder en heel vaak de kleine hagedis. Ook de ringslang is er waargenomen. Van de zoogdieren zijn naast talrijke reeën, hazen en konijnen vooral vossen te noemen. In januari 1983 werd een vossehol door stropers uitgegraven. In braakballen vond ik schedelresten van de bosspitsmuis en de veldmuis. Ook vond ik een dode bosmuis. Tevens zijn er twee cavia's gezien en verscheidene egels. De familie Hoornveld stuurde een lijst met 31 vlindersoorten. Ook komen er verschillende soorten graafwespen voor, zowel op het zandpaadje als in de steile wand van de oeverwaluwen. Een verhaal apart vormt de grove dennen aanplant. Deze is zich sinds de storm van 1972 steeds meer aan het omvormen tot een loofbos. Opvallend is dat de vogelkers hier vrijwel ontbreekt. Wel komen er veel soorten insecten, vooral kevers voor (loopkevers en boktorren).

Het beheer in de toekomst zal voor het echte heideterrein gericht moeten blijven op verwijdering van boomopslag en eventueel het aanleggen van een zandpaadje om de heide verder te ontzien. Het is namelijk een uniek kraaiheide perceel met veel microreliëf. De vergraste stukken met vnl. pijpestrootje moeten eigenlijk (machinaal) geplagd worden. Het is verheugend dat SBB onlangs weer een groot stuk heeft kunnen aankopen. Aan het bos hoeft verder niets te gebeuren. Voor vrijwilligers blijft dan het onderhoud van de boomopslag en de steile wand, naast uitbreiding van bestaande plagveldjes.