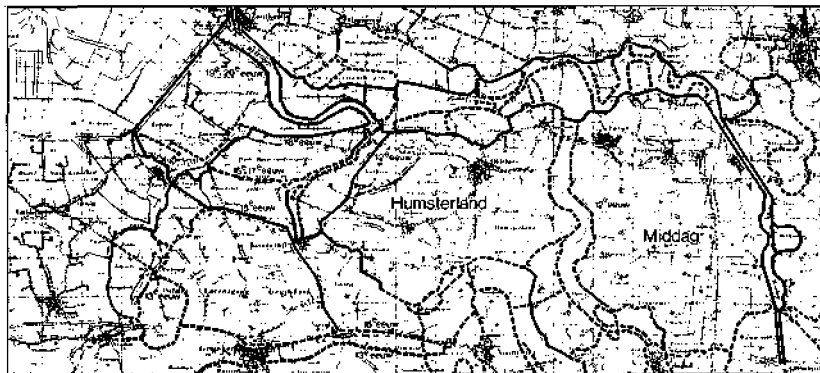


OUDE DIJKEN IN GRONINGEN

Jan Kleine

In de strijd van de bewoners van de Lage Landen tegen de zee zijn dijken machtige wapens gebleken. Niet alleen konden er veel overstromingen mee worden voorkomen, ook kon er nieuw land mee worden veroverd. Groningen kent een bedijkings-geschiedenis van zo'n 800 jaar, beginnend met dijkes van een halve meter hoog in de 11e eeuw en eindigend (?) bij dijken op Deltahoogte (tot zo'n 9,5 meter boven NAP) in de 20e eeuw. Van de talloze dijken die zijn aangelegd zijn de meeste al weer verdwenen. De afgebeelde kaart illustreert dit tref-fend voor het Reitdiepgebied. Zolang een dijk een zeewerende functie had, was instandhouding er-van voor de bevolking een levensnoodzaak. Maar met de aanleg van nieuwe dijken verloren de ou-dere die functie en vond in veel gevallen afgraving plaats. Zo werden eeuwenlang dijken aan het land-schap toegevoegd en er weer van afgehaald. Aan dat toevoegen is inmiddels een einde gekomen, maar het 'afhalen' gaat nog steeds door. Door ont-wikkelingen in de landbouw als mechanisatie, schaalvergroting en specialisatie kwamen dijken onder een steeds grotere druk te staan. Maar daar-naast werd ook in steeds bredere kring ingezien dat het van belang was nog resterende oude dijken om landschappelijke en cultuurhistorische redenen te behouden, aldus de auteur die werkzaam is bij de PPD Groningen, afdeling infrastructuur.

Met de inwerkingtreding van de Ontgrondingenwet in 1971 kwam deze problematiek ook formeel nog eens duidelijker op het bordje van het provinciebestuur. Het



*Dijken in het Reitdiepgebied
— dichtbare en — verdwenen dijken*

ging daarbij om vergunningaanvragen voor het af-graven van een dijkgedeelte, maar ook en vooral om afgravingen die werden uitgevoerd zonder dat de pro-vincie daar vergunning voor had verleend. In de perio-de 1975-1983 werden 44 van zulke illegale afgraving-en in de provincie Groningen vastgesteld. In 27 geval-len werd, nadat de betrokken landbouwer was gewaar-schuwd om voortaan de Ontgrondingenwet te volgen, in de situatie berust. Verder bleven in 13 gevallen na-dere stappen uit en werd 2 maal bevel gegeven tot her-stel. In de overige gevallen moet nog een standpunt worden ingenomen.

Op de vraag naar het 'waarom' van de afgravingen kan een aantal antwoorden worden gegeven. Een belang-rijke rol speelt het materiaal waaruit de dijk bestaat, dat gebruikt kan worden om elders in het bedrijf verbe-teringen aan te brengen door het opvullen van laagtes of sloten. Daarnaast kan een dijk een belemmering vormen in de agrarische bedrijfsvoering: dijken zijn vaak niet of nauwelijks veilig met een trekker te be-rijden ofte bewerken, het land achter de dijk is moeilij-ker bereikbaar, etc. Voor akkerbouwers speelt verder mee dat voor het onderhoud van de dijk vee gehouden moet worden. Daarmee verminderen de mogelijkhe-den om te ontmengen, dwz. om van een gemengd be-drijf een gespecialiseerd (akkerbouw- (bedrijf) te ma-ken.

Slecht voorbeeld van een dijkdooorgang



Een antwoord op de vraag naar het 'waarom' van *i-legale* afgravingen is spekulatiever. Wellicht worden de voor een vergunning te maken kosten (leges, tekeningen ed.) te hoog en de procedure te langdurig gevonden. Zeker zal de verwachting dat een vergunning geweigerd zou worden een belangrijke rol hebben gespeeld. Immers, in verschillende beleidsstukken, waaronder het streekplan, was en is als uitgangspunt geformuleerd dat cultuurhistorisch en landschappelijk waardevolle elementen in stand gehouden moeten worden.

Dit geeft al aan dat tegenover de 'afgravingargumenten' argumenten staan voor handhaving van de oude dijken. Dijken hebben een belangrijke cultuurhistorische betekenis; hun functie in de ontstaansgeschiedenis van Groningen werd hiervoor al aangestipt. De nog resterende dijken laten afzonderlijk, gezamenlijk en in samenhang met huizen, waterlopen etc. zien hoe de mens in de omgeving heeft ingegrepen. Dijken hebben ook een landschappelijke betekenis. Ze bepalen voor een belangrijk deel de herkenbaarheid en de beslotenheid van het (dijken)landschap en dragen zo ook bij aan de verscheidenheid van landschappen in de provincie. Dijken geven een landschap dus een eigen beeld, een eigen identiteit, een eigen zichtbare en tastbare geschiedenis.

Inventarisatie

Om meer zicht te krijgen op zowel de aard en omvang van de problematiek als de mogelijkheden een duidelijk en samenhangend beleid te voeren, liet het provinciaal bestuur van Groningen in 1981 een dijeninventarisatie uitvoeren. Daarna stelde het in december 1982 een werkgroep in, die als voornaamste taak kreeg 'criteria te ontwikkelen inzake het al dan niet toe-Het verwijderen van geïsoleerde dijkrestanten zal in het algemeen worden toegestaan. Op de foto een restant van de Hiddénijk ten noorden van Uithuizen

staan van dijkafgravingen! Het ging daarbij dus om de dijken die geen waterkerende functie meer bezitten. Op de in november 1984 door de werkgroep uitgebrachte nota 'Oude Groninger Dijken' kon vervolgens in het voorjaar van 1985 worden ingesproken.

Waardering

Het voert te ver om hier uitgebreid op de conclusies en aanbevelingen van de werkgroep in te gaan. Samen gevat hadden deze als uitgangspunt dat cultuurhistorisch en landschappelijk waardevolle dijken zoveel mogelijk behouden moeten blijven. Daarbij was de werkgroep van oordeel dat in landschappen met een rationeel landbouwkundige inrichting, zoals in het Dollardgebied en de Noord-Groninger kustpolders, het aanpassen van dijken tot mechanisch bewerkbare elementen minder ingrijpend zou zijn voor het landschap dan in kleinschalige landschappen, zoals in het Reitdiepgebied. De werkgroep kwam vervolgens op basis van een waardering van de cultuurhistorische en landschappelijke betekenis en van de landbouwkundige hinder van dijken met voorstellen voor:

- volledig behoud van met name de dijken langs het Reitdiep
- het toestaan van aanpassing van de helling (tot max. 1:5) en de breedte van de kruin (tot max. 2 meter) onder behoud van bepaalde hoogtes van met name de dijken in het Dollard- en waddekustgebied.
- het in het algemeen toestaan van het aanbrengen van door- of overgangen en het verwijderen van geïsoleerde dijkrestanten.

Afwijkend standpunt GS

Gedeputeerde Staten van Groningen hebben inmiddels in algemene zin met de inhoud van de nota Oude

Groninger Dijken ingestemd, maar hebben daarbij op een aantal onderdelen een ander standpunt ingenomen. Gedeputeerde Staten zijn het, mede op grond van bestuurlijke overwegingen, niet geheel eens met de in de nota weergegeven afweging tussen landbouwbelangen, met name in akkerbouwgebieden, enerzijds en cultuurhistorische en landschappelijke belangen anderzijds.

Volgens GS dienen de landbouwbelangen in het algemeen in akkerbouwgebieden relatief zwaarder gewogen te worden dan in weidegebieden. Redenen hiervoor zijn de geringere inpasbaarheid van dijken in de bedrijfsvoering en de gewenste veiligheid bij het gebruik van machines op de dijk. Daarbij acht het college de landschappelijke waardering nogal subjectief van aard en van geval tot geval verschillend. Uiteindelijk houdt dit ten opzichte van de voorstellen in de eerdergenoemde nota globaal in dat:

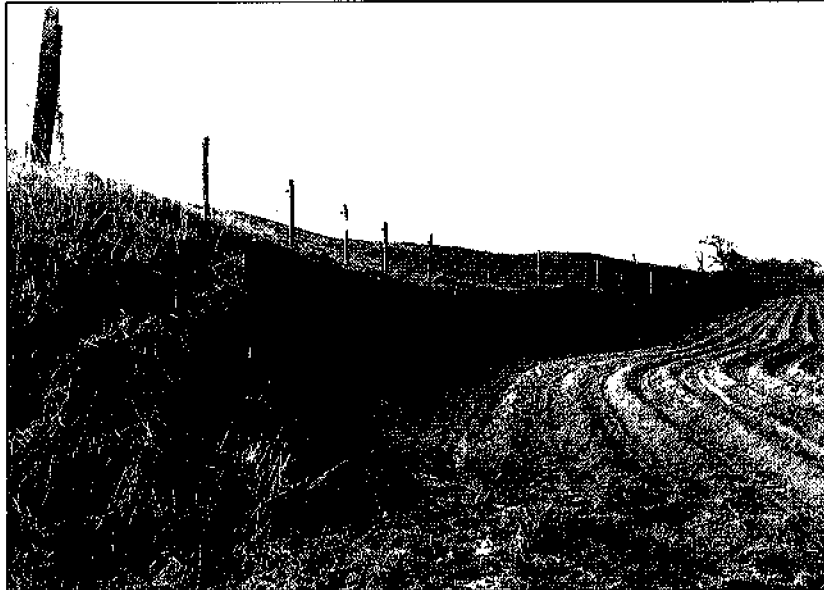
- a in het Reitdiepgebied voor een aantal dijkgedeelten (m²t die aan weerszijden van het Reitdiep) wat ruimere aanpassingsmogelijkheden worden geboden;
- b de Grote Kadijk (ter hoogte van de 'noordelijke ingang' van het Lauwersmeergebied aan de Groninger kant) mag worden verwijderd;
- c de hellingen van niet-waterkerende dijken in het

Dollardgebied kunnen worden aangepast tot 1:10. In december 1985 hebben Provinciale Staten van Groningen met dit standpunt van GS ingestemd.

Dijken horen bij Groningen

Centraal in dit geheel stond en staat natuurlijk de vraag hoe het beleid van papier tot werkelijkheid kan worden. Allereerst speelt hier *aanvaarding* van het beleid door de betrokken landbouwers een rol. Dit element is voor de besluitvorming van GS van groot ge-





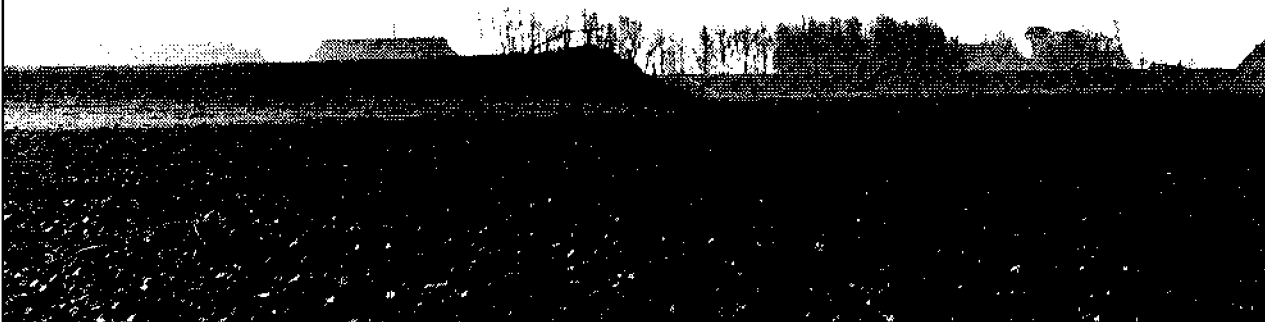
Illegale dijkafgroaving

wicht geweest. Daarbij is ook *bekendheid* met het beleid bij de landbouwers van belang. Tenslotte is het aspect van de *wetshandhaving* aan de orde.

Voorafgaand aan de beslissing van GS zijn de landbouwers zoveel mogelijk via de verschillende landbouworganisaties betrokken bij overleg en inspraak.

Goede, gerichte voorlichting zal nu verder moeten leiden tot een zo groot mogelijke bekendheid met het beleid. Dat aanvaarding van het beleid voor 100 % bewerkstelligd zal worden lijkt een al te optimistische verwachting. Al tijdens het overleg is toch wel gebleken dat veel landbouwers moeite hebben met het behouden van niet-waterkerende dijken. Het zal dan ook kunnen voorkomen dat dijken, in strijd met het vastge-

Gedeelten van de Grote Kadijk zijn reeds volledig afgegraven



stelde beleid, toch geheel of gedeeltelijk worden afgegraven. In dergelijke gevallen heeft de provincie op basis van de ontgrondingenwetgeving mogelijkheden op te treden en kan zelfs herstel in de oude situatie worden geëist. Van deze mogelijkheden zal in het vervolg ook systematisch gebruik gemaakt worden. Over het hoe en wat zal nog overlegd worden met het Openbaar Ministerie.

Naast de provincie spelen ook de gemeenten een rol in de handhaving en uitvoering van het beleid. Elke gemeente moet een bestemmingsplan voor het buitengebied vaststellen. Daarin kunnen ook dijken worden opgenomen, zodat het geheel of gedeeltelijk afgraven van dijken aan voorwaarden wordt gebonden dan wel helemaal wordt verboden.

Het werd al eerder opgemerkt: dijken geven het landschap een eigen beeld, identiteit en geschiedenis. Zo kan bijvoorbeeld de in Noord-Groningen nog voorkomende opeenvolging van dijken landschappelijk, en cultuurhistorisch gerust als uniek in Nederland worden bestempeld.

Dijken en Groningen. Ze horen bij elkaar, net zo goed als het peerd bij Ome Loeks en het Pronkjewail in de golden raand. En dat moet zo blijven.

Voor het schrijven van dit artikel is vooral gebruik gemaakt van:
 ® Oude Groninger Dijken. Nota van de Werkgroep Dijken, november '84

e Mededelingen (nummer 82/1985) van Gedeputeerde Staten aan Provinciale Staten van Groningen betreffende de nota 'Oude Groninger Dijken' van 5 november 1985.

e Milieu- en landschapsonderzoek in de provincie Groningen; deelrapport Middag-Humsterland. Intern PPD-rapport, maart 1984.