

HET HIJKERVELD, DE AANKOOP

Meite Buruma

Het terrein beslaat ruim 800 hektare en was tot voor kort eigendom van drie grote eigenaren: de AVEBE (130 ha), de AMEV Levensverzekering NV (voorheen de Utrecht, 585 ha) en de familie Korteweg (130 ha).

Met deze oppervlakte behoort het heidegebied met omliggende bos, kultuurgronden en wateroppervlaktes tot de grootste heidevelden van Drente. De overige heidevelden, cq. veengebieden, zoals de Dwingelose heide, het Fochteloërveen, Doldersummer-/Wapserveld zijn alle eigendom van natuurbeschermingsorganisaties.

Nergens in Drente treffen we een dergelijke oppervlakte aan waar van natuur beschermingszijde geen bemoeiing mee was. De meeste Drentse heidevelden cq. natuurterreinen zijn na intensieve aankoopactiviteiten in eigendom van Natuurmonumenten, Staatsbosbeheer of Het Drentse Landschap gekomen. Het zeer versnipperde grondbezit in Drente maakte (tot op de huidige dag) het realiseren van grote beheerseenheden niet eenvoudig.

De eerste betrokkenheid van natuurbeschermingszijde met het gebied Diependal/Hijkerveld had een voor natuurbeschermers wonderlijke aanleiding: de sluiting van de AVEBE-fabriek 'Oranje'. Zelden zal het beëindigen van een industriële activiteit vogelaars zo verontrust hebben; want wat ging er nu met de vloeivelden/vloeimeer gebeuren?

'Diependal' heeft voor mij en veel van mijn leeftijdgenoten altijd een magische klank gehad. Vanaf de zestiger jaren togen we wekelijks, gewapend met verrekijkers naar ons vogeldomein. Onder Diependal verstaat men de vloeivelden en het vloeimeer van de voormalige AVEBE-fabriek in Oranje.

Deze wateren werden voorzien van eiwitrijk afvalwater van de fabriek. De stank van deze voedselrijke drab was onbeschrijflijk.

De situatie op Diependal was zeer wonderlijk: De bassins met rottende eiwitten werden omgeven door een uiterst schraal uitgestrekt heideveld: het Hijkerveld. Deze wonderlijke combinatie van extreem voedselrijk en extreem voedselarm kenmerkte zich door een grote vogelrijkdom: honderden steltlopers kwamen op de slikvelden af en in het achterland bolderden de kor-

hanen op de heide. Bij slechts weinigen was het gebied bekend. De aantrekkingskracht voor degenen die het gebied wel kenden werd eigenlijk nog vergroot doordat het gebied afgesloten was voor publiek.

Het bleef de kunst zoveel mogelijk vogels te zien en zo weinig mogelijk jachttopzichers.

Doch dankzij de vogelaars werd de belangstelling van natuurbeschermingszijde tijdig gewekt. Ontginning tot landbouwgrond dreigde. Dit zou het fourageergebied voor vogels laten verdwijnen maar ontginning zou bovendien van invloed zijn op het omliggende heidegebied, het Hijkerveld.

Na een periode van onzekerheid kwam in 1983 de definitieve oplossing. Het gehele complex van vloeivelden en vloeimeer van ruim honderd hektare werd aangekocht door de Stichting 'Het Drentse Landschap'. Hiermee werd de eerste duidelijke betrokkenheid van Het Drentse Landschap met het gebied een feit. In 1985 zijn de voormalige AVEBE-eigendommen geheel ingericht als watervogelreservaat; hier zal te zijner tijd in Noorderbreedte aandacht aan worden besteed. Het omringende heideveld, het Hijkerveld was reeds enige decennia in eigendom en beheer bij 'De Utrecht', thans AMEV Levensverzekering N.V. Deze maatschappij kocht als eerste het oostelijke gedeelte van het gebied het zgn. 'landgoed Hooghalen', be-

Woeiue/den Diependal



Vergrassing en bosopslag Hijkerveld

staande uit bos en cultuurland. In later tijd werd het gebied uitgebreid met een aanzienlijke oppervlakte heide; hiermee was de samenbundeling als geheel een feit.

Begin 1986 begonnen geruchten steeds vastere vormen aan te nemen dat de AMEV overwoog het gebied van de hand te doen. Dit zou kwalijke gevolgen kunnen hebben; planologische regelingen kunnen niet voorkomen dat het gebied in stukken uiteenvalt. Bovendien vraagt een dergelijk natuurgebied voor de toekomst een adequaat beheer. De Stichting 'Het Drentse Landschap' is dan ook onderhandelingen aangegaan met de AMEV en tot voldoening van natuurbeschermend Nederland bleek de eigenaar be-

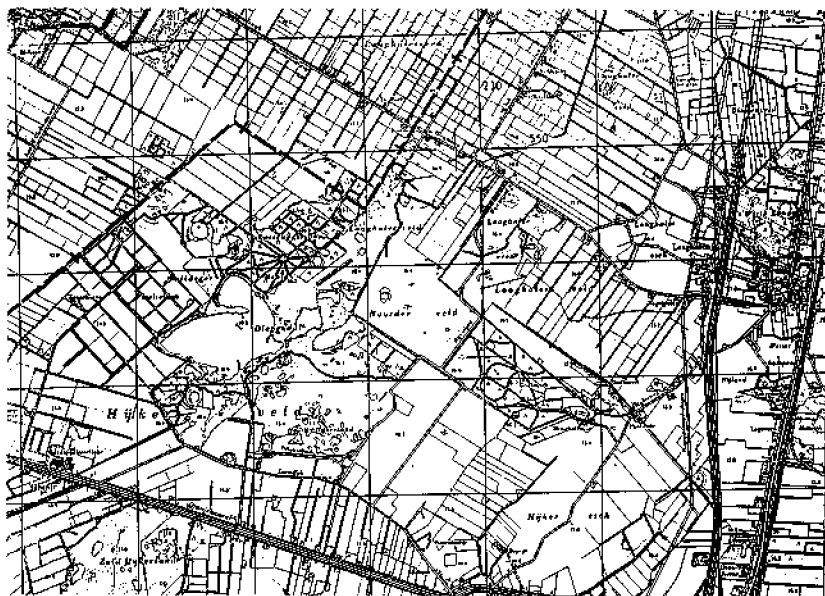
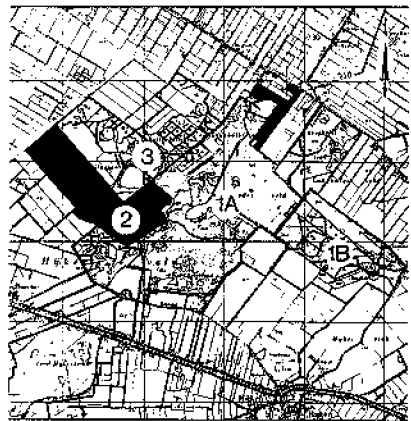
reid het complex te verkopen aan de Stichting. Bij het beheer van het Hijkerveld vraagt met name de heide veel aandacht. Daardoor verkoos de AMEV een koper die in staat is natuurterreinen te beheren.

Weldenkende noordeling

Met deze overdracht ontstond een situatie die zich in Drente nog nooit eerder had voorgedaan; een dergelijke forse aankoop is door de natuurbescherming in Drente tot dusverre nog nooit gerealiseerd. Het totale complex omvat 585 ha bestaande uit ca. 160 ha landbouwgrond, ca. 90 ha bos en ca. 335 ha heide, alsmede een aantal gebouwen voor de totale koopprijs van f 7,9 miljoen. Wie als naieve natuurbeschermers of als weldenkende noordeling mocht menen dat met de overdracht van een typisch stuk Drente, aan een particuliere natuurbeschermingsorganisatie iedereen gelukkig zou zijn, komt echter bedrogen uit. De subsidieverzoeken van Het Drentse Landschap bij Rijk en Provincie brachten vriend en vijand in beweging. Veel gehoorde argumenten van de tegenstanders waren o.a.: 'Het gebied is al voldoende veiliggesteld' (ondanks dat de huidige eigenaar te kennen had gegeven het te willen verkopen), 'Planologische bescherming is voldoende' (alsf daarmee ook het beheer gegarandeerd is), 'Er gaat te veel landbouwgrond verloren' (ondanks de duidelijke woorden van EG Landbouwkommissaris Andriessen en ondanks het feit dat de landbouwgrond in eigen exploitatie bij de AMEV was), 'De aankoopprijs is veel te hoog' (ondanks dat deskundigen van de subsidiegevers konden instemmen met deze prijs). Omdat de financiële middelen van Drente, tbv. aan-

Eigendomskaart

MHi/teraeH, 1B Landgoed Hooghaken, 585 ha
2 Diepende, Het Drentse Landschap, 150 ha
3 Landgoed familie Korteweg, 130 ha



koop van natuurterreinen en reservaatgebieden, onvoldoende was om 50 % van de aankoopprijs te kunnen dekken, waren de financieringsmogelijkheden aanvankelijk uiterst onzeker. Het was uiteindelijk Minister Braks als Minister van Landbouw en Visserij die de doorslag gaf; gezien de uitzonderlijke situatie bleek het Rijk bereid 75 % van de aankoopkosten op zich te nemen. Bij de uiteindelijke beslissing hebben de verantwoordelijke politici gelukkig toch op basis van argumenten gekozen. Vele Drentse natuurterreinen worden door talloze aankopen in de loop der tijd tot een moeizaam te beheren geheel gesmeed; dit is de dagelijkse praktijk. Hoewel een grote aankoop als het Hijkerveld veel geld ineens vraagt zijn de toekomstvooruitzichten, door de oppervlakte en geaardheid, voor instandhouding en beheer veel zekerder (dus financieel gezien relatief goedkoper) dan in vele andere Drentse natuurterreinen.

Een Drentse heide

Vrijwel overal in de bodem van het Hijkerveld is de voor Drente kenmerkende keileem aanwezig. Deze keileemlaag verklaart het voorkomen van talloze veentjes en vennetjes en vochtige (dop-)heidevegetaties. In grote delen van dit veld is een in dikte variërende dekzandlaag aanwezig. Als gevolg van overbeweiding met schapen is op veel plaatsen verstuiving opgetreden. Dit heeft plaatselijk meters hoge duinen doen ontstaan. Naast struikheidevegetaties komen ook ka-

rakteristieke stuifzandbegroeiingen voor met korstmossen en jeneverbessen. De afwisseling in het heidegebied is dan ook groot door sterke contrasten tussen nat en droog en hoog en laag. Alle voor de Drentse heidevelden karakteristieke situaties treft men dan ook aan binnen dit gebied. Het heideveld is voor een gedeelte bebost.

In de dertiger jaren werd aan de oostzijde het landgoed Hooghaken aangelegd. Bovendien zijn op diverse plaatsen in het veld naaldboutcomplexen aangeplant. Gedeelten van het heideveld hebben zich uit opslag ook ontwikkeld tot bos.

Vrijwel alle cultuurgronden rond het natuurgebied zijn ontstaan door ontginningen in deze eeuw. Ook binnen het heideveld liggen diverse ontginningen die hoofdzakelijk als bouwland in gebruik zijn. Net als vele oudere Drentse heidevelden is ook het Hijkerveld rijk aan resten uit het verleden, zoals grafheuvels en Celtic fields.

Droge heide

De droge heidevelden in Drente bestonden voor grote delen uit struikheide. Ook in het Hijkerveld zijn de kenmerkende struikheidevegetaties op veel plaatsen heelaas verdrongen als gevolg van de vergrassing waarbij het gras bochtige smele een belangrijk aandeel heeft. Plaatselijk komt nog open stuifzand voor. Kenmerkend voor stuifzand zijn korstmossenvegetaties, fraaie begroeiingen met soorten als haarmos en buntgras, maar ook hele tapijten van kraaiheide. De kraaihei-

devegetaties in dit terrein behoren tot de grootste aaneengesloten oppervlaktes van Noordwest-Europa. De kraaiheide is ook massaal aanwezig in de voor Drente karakteristieke jenerbesstruwelen die in het Hijckerveld fraai ontwikkeld zijn. Een oppervlakte stuifzand heeft zich ontwikkeld tot een grove-dennenbos met zeldzame soorten zoals de grote wolfsklauw. In de open stuifzanden broedt de boomleeuwerik, in de nabijheid van de jenerbessen de roodborsttapuit en in de grove dennenbossen broedt de boomvalk.

Vochtige heide

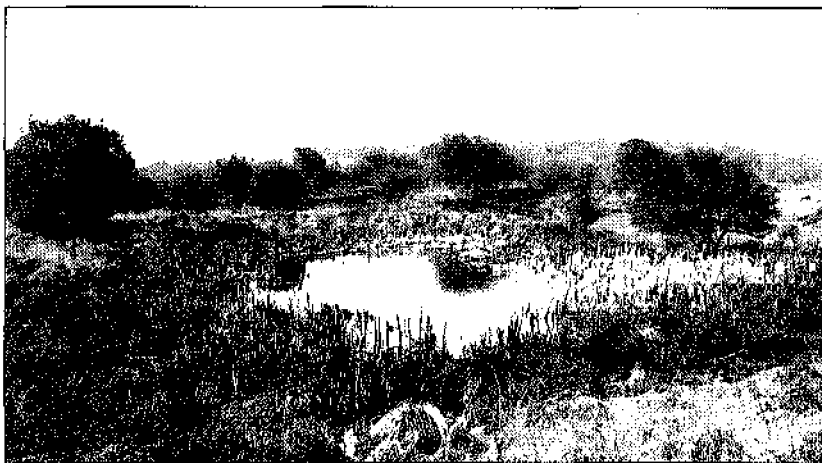
De kenmerkende dopheidevegetaties zijn op veel plaatsen verdrongen door monotone tapijten van pijpestrootje met plaatselijk opslag van berk. De dopheide heeft zich met name weten te handhaven in de uitgestoven laagten waar de keileem zich direkt onder de oppervlakte bevindt. Hier komen ook nog de voor natte heide kenmerkende soorten als veenbies, klokjesgentiaan en bruine en witte snavelbies voor.

Vennetjes

De talloze vennetjes en plassen zijn zeer gevarieerd. Een groot aantal vennetjes heeft het voedselarme karakter nog goed behouden. In verschillende veentjes heeft in het verleden vervening plaatsgevonden. Soorten die in en rond de voedselarme vennetjes gevonden worden zijn oa. veenpluis, eenaarig wollegras, zonedauw, veenbes en lavendelheide.

Sommige vennen zijn voedselrijker geworden oa. door het voorkomen van kokmeeuwenkolonies. Tot de broedvogels van deze vennen behoort oa. de do-daars, de geoorde fuut en de wintertaling. Een aantal plassen is echter zeer voedselrijk, hetgeen blijkt oa. uit de riet-begroeiing. Deze laagten zijn gevuld met voedselrijk water als gevolg van dijkdoorbraken van het vloeimeer van de voormalige AVEBE-fabriek. De voedselrijke sliksituaties op deze plaatsen hebben een

Veengaten met kokmeeuwenkolonie



Plassen ontstaan door dijkdoorbraken van het vloeimeer

grote aantrekkingskracht op doortrekkende steltlopers. Alle in het binnenland doortrekkende soorten worden hier waargenomen ook voor broedvogels als de waterral en de kleine karekiet zijn de rietmoerassen van belang. Voor archeologische resten, zie artikel H. T. Waterbolck, elders in dit nummer.

Kultuurgronden

De cultuurgronden zijn voor het overgrote deel intensief in gebruik als bouwland. Deze bouwlanden liggen rond het heideveld, maar ook in het veld ligt intensief gebruikt cultuurland. De intensief gebruikte landbouwgrondenklaves in de heide hebben door de intensieve bemesting en de ontwatering een sterk nivelerend effect op het omliggende natuurerrein. Op het landgoed Hooghalen liggen nog enkele schrale graslanden.

De afwisseling van heide en cultuurland is altijd een belangrijke levensvoorwaarde geweest voor vogelsoorten als wulp, patrijs en korhoen. De wulp heeft zich op de heide redelijk weten te handhaven, de patrijs is zeer sterk in aantal achteruitgegaan, het korhoen is halverwege de zeventiger jaren uitgestorven.

Bij het huidige intensieve gebruik van de cultuurgronden is er voor vogels weinig meer te halen. Kenmerkende akkeronkruiden hebben zich bij het huidige beheer niet weten te handhaven. Een groot deel van de cultuurgronden is ook archeologisch van grote betekenis.

Bossen

De uit opslag ontstane bossen werden reeds genoemd; natuurwetenschappelijk zijn dit de meest interessante bossen. Een groot gedeelte van de bossen is echter aangeplant waarbij soorten als larix en fijnspar een belangrijk aandeel hebben. De Amerikaanse vogelkers heeft zich op grote oppervlakten weten te vestigen. Deze bossen zijn tot dusverre grotendeels als produktiebos beheerd. Op het landgoed Hooghalen geeft de afwisseling van bos en cultuurland en kleine heideveldjes met boomgroepen een landschappelijk fraai geheel. De bodem is ongeveer 50 jaar als bosgrond in gebruik.

Langzamerhand ontwikkelt zich steeds meer opslag van inheemse loofhoutsoorten hetgeen een goede toegangssituatie voor de toekomst biedt. Op enkele plaatsen in het bos hebben de salomonszegel, dalkruid en lelietje van dalen zich weten te vestigen. De bossen zijn erg in trek bij roofvogels als buizerd en havik, die elders in het Hijckerveld foerageren.

Toegankelijkheid

Het Hijkerveld is tot op heden niet in trek bij een groot publiek. De meeste mensen zullen het terrein kennen vanaf de twee fietspaden die het gebied doorsnijden. Het heidegebied is buiten de fietspaden niet toegankelijk. Jachtopzichters houden zeer stringent toezicht, opdat niemand zich op zandwegen in het gebied begeeft. Dit heeft in het verleden vaak geleid tot wrijvingen met bewoners uit de regio. De wandelmogelijkheden beperken zich behalve de fietspaden tot het bosgebied van het landgoed Hooghalen. Deze bossen zijn op wegen en paden opengesteld.

De geringe verstoring in het terrein heeft uiteraard wel gunstige effecten gehad voor de fauna van dit gebied. 'Het Drentse Landschap' zal in de toekomst dan ook rekening moeten houden met twee belangen: enerzijds vraagt de rijke fauna en flora van het gebied om rust in grote delen van het terrein, anderzijds moeten de mensen voldoende kunnen genieten van het terrein. De grote oppervlakte van het te beheren terrein moet het mogelijk maken aan beide recht te doen.

Toekomstig beheer

Het spreekt voor zich dat het toekomstig beheer handhaving en versterking van natuurwetenschappelijke waarden tot uitgangspunt heeft. Het is de verantwoordelijkheid van 'Het Drentse Landschap' dit uitgangspunt stringent door te voeren. Velen zal dit in de toekomst het gevoel geven dat er veranderingen op gaan treden.

'Het Drentse Landschap' zal op korte termijn gaan werken aan een beheersplan waarin wordt aangegeven wat het toekomstbeeld moet worden. Voor de verschillende terreintypes, kan aan de hand van het ge-

voerde beheer van de andere reservaten van de Stichting, thans globaal worden aangegeven in welke richting gewerkt zal worden.

In eerste instantie zal het heidebeheer grote aandacht vragen in verband met de zeer sterk om zich heen grijpende vergrassing. Voor Het Drentse Landschap geldt extensieve begrazing in al haar terreinen als uitgangspunt voor het heidebeheer, zodat voor de hand ligt dat in het Hijkerveld ook gekozen wordt voor dit basisbeheer. Uit de vergrassing en de boomopslag blijkt dat het terrein een grote beheersachterstand heeft opgelopen. Naast begrazing zullen aanvullende maatregelen als plaggen en maaien noodzakelijk zijn om de opeenhoping van organische stof terug te dringen.

Binnen het heideveld zullen de verspreid gelegen boscomplexen en kultuurlandenklaves extra aandacht vragen. Het ligt voor de hand dat een aantal naaldhoutbosjes zullen worden geveld om de openheid van het heideveld te versterken. De kultuurlandenklaves zullen door middel van verschraling in het heideveld worden geïntegreerd. Dit is een logische gedachte van uit het heidebeheer maar past bovendien in de realiteit van het uit produktienemen van landbouwgrond in het kader van het Europese landbouwbeleid.

Voor de bossen, met name het landgoed Hooghalen, geldt dat, in overeenstemming met de doelstelling van de Stichting, gestreefd zal worden naar een meer natuurlijk karakter. Door middel van systematische dunningen van de naaldhoutcomplexen kan meer licht op de bosbodem worden gebracht, waardoor inheemse loofhoutsoorten meer kansen krijgen te ontkiemen. Het aandeel loofhout zal dus in de loop der tijd toenemen.

In het beheersplan zal ook veel aandacht worden besteed aan de kultuurgronden. Voor de landbouwper-



Heide op Hijkerveld

celen in het veld is zoals gezegd de keuze duidelijk. Een gedeelte van de kultuurgrond, met name op en rond het landgoed, zal in aanmerking kunnen komen voor bebossing, hetgeen ook aansluit bij de huidige maatschappelijke ontwikkelingen. Een groot aandeel van de kultuurgrond zal een belangrijke rol moeten vervullen ten opzichte van het natuurterrein. De laatste jaren is in toenemende mate duidelijk geworden dat het beheer van heidevelden niet los gezien kan worden van de aangrenzende kultuurgronden. De ontwatering van kultuurgronden heeft onvermijdelijk gevolgen voor de waterhuishouding van heidevelden. Maar ook het bouw- en graslandgebruik, met intensieve bemesting en onkruidbestrijding, heeft gevolgen voor de kwaliteit van de heide. De directe invloeden zoals inwaai van meststoffen en bestrijdingsmiddelen zijn duidelijk. Maar ook indirect treden nivellerende effecten op. Veel op de heide broedende vogelsoorten als patrijs en wulp zijn afhankelijk van het voedselaanbod in aangrenzend kultuurland. Extensief gebruik van kultuurland langs de heide is de levensvoorwaarde voor akkeronkruiden, insecten en vogels.

Voor de landbouwgrond rond het Hijkerveld zal voor een belangrijke oppervlakte gezocht moeten worden naar mogelijkheden voor een extensief agrarisch gebruik.

Ook met de grote archeologische betekenis van het terrein dient het beheer rekening te houden: geen bebossing of diepploegen van akkers die sporen van Celtic fields bevatten. Beschadigde grafheuvels moeten worden hersteld.

De bovengenoemde beheersoverwegingen zullen de komende jaren door Het Drentse Landschap concreet worden uitgewerkt.

De aankoop van het Hijkerveld door Het Drentse Landschap biedt dan ook een uitgelezen kans een karakteristiek stuk Drente voor de toekomst te behouden en te ontwikkelen.

Ven

