

# FIETSEN ROND HARLINGEN

Johan van der Wal

Het Friese kustgebied aan weerszijden van Harlingen leent zich uitstekend voor het maken van interessante tochten. Deze streek draagt immers van oudsher de sporen van het aangrenzende wad. Alles wat de mens hier ooit ondernam kon slechts met welwillende medewerking van de zee tot stand komen. Het is interessant te zien hoe de streek er nú bij ligt. De eerste bewoners streken er al voor de jaartelling neer. Wadzandruggen en slenken, maar ook terpen en vooral dijken vertellen ons veel over die lange geschiedenis. En dat de tijd ook hier niet stil gestaan heeft, toont oa. het industriegebied rond Harlingen, het moderne boerenbedrijf dat op de uitgestrekte akkers in de omgeving wordt uitgeoefend en het geavanceerde windenergiepark dat niet ver van hier onlangs verrees.

Het verdient aanbeveling beide hieronder beschreven trajecten per fiets af te leggen: alles valt dan rustig te bekijken en er behoeven geen halsbrekende toeren te worden uitgehaald indien op de smalle weggetjes auto's moeten worden gepasseerd. Gekozen is voor een tocht van ca. twee uren via een noordelijk van Harlingen gelegen route, en een wat langere van zo'n drie uren gaans die door het landschap ten zuiden van de stad voert.



Zoutsloot in Harlingen

## Noordelijke route

We starten op de Noorderhaven bij de Leeuwenbrug op het punt waar deze route ook weer eindigt. Daarvoor zijn we in de gelegenheid voor of na de tocht een bezoek te brengen aan het voorlichtingscentrum 'Kijk

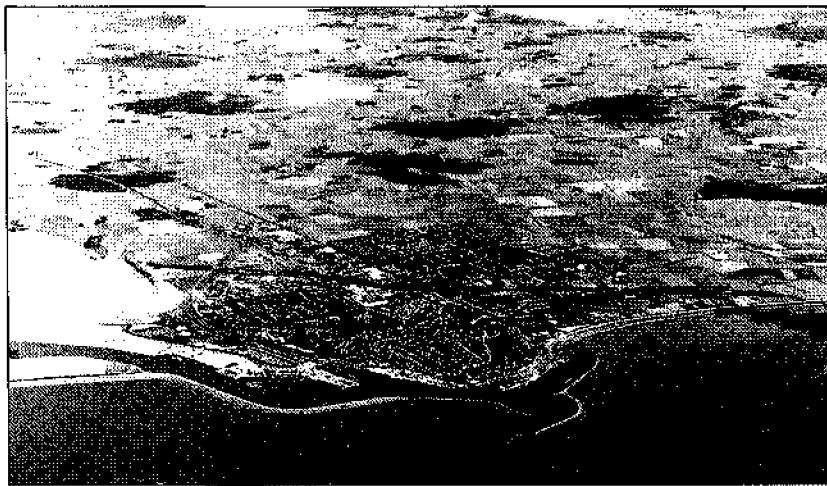
op de Wadden' van de Waddenvereniging, dat we vlakbij op nr. 111 vinden. Hier is in ruime mate informatie aanwezig over natuur en bedreigingen van het wadengebied. Vanaf de Leeuwenbrug gaan we rechtdoor, de Karremansstraat in. Harlingen moet ook vroeger al een prope stad zijn geweest, getuige het feit dat deze straat haar naam dankt aan wat wij tegenwoordig vuilnismannen noemen! We passeren het witte houten bruggetje en gaan linksaf. We rijden nu langs de in de 17e eeuw gegraven Zoutsloot, genoemd naar de vele zoutpakhuizen waar deze in vroeger dagen uit Skandinavië aangevoerde grondstof werd opgeslagen.

Let op de vele historische gevels aan deze oude gracht. Bij het volgende bruggetje slaan we rechtsaf en beklimmen de Bildtsestraatweg die ons naar de Tjerk Hiddeszsluizen voert. Dit naar de bekende, uit Harlingen afkomstige, admiraal genoemde sluisencomplex kwam na de Tweede Wereldoorlog gereed en laat het Van Harinxmakanaal, dat het Friese achterland voor de scheepvaart ontsluit, in de Waddenzee uitwateren. Na even een voorlopige blik op die Waddenzee te hebben laten rusten, gaan we na de brug linksaf het fietspad op. Het grote gebouw is de Harlinger visafslag, een bedrijf dat het recent zeer moeilijk heeft gehad door de zuigkracht die het kollegabedrijf te Lauwersoog op de vissers uitoefent. Begin 1986 werd de afslag overgenomen door een koöperatie van Urker vissers, die de Harlinger haven vanwege haar goede faciliteiten node kunnen missen. We volgen het fietspad en komen terecht op de Lange Lijnbaan, een naam die herinnert aan de touwindustrie die hier vroeger gevestigd was. Aan onze linkerhand passeren we eerst de Visserijhaven en aansluitend daarop de Industriehaven, die resp. in 1970 en 1978 gegraven werden. De Industriehaven vormt het middelpunt van Harlingens jongste industriegebied, maar kwam pas tot stand na heftige tegenstand vanuit de bevolking. Hier lag eertijds het gebiedje van de Schapedijk, waar behalve de schapeteelt vooral veel tuinbouw werd uitgeoefend.

Beide activiteiten zijn hier nu verdwenen—alleen het dijkje rechts wordt nog door schapen begraaasd— evenals de oude eendenkooi die middenin dit gebied lag. Na 1978 lag het nieuwe industrieterrein geruime tijd braak. Evenals bij de Eemshaven in Groningen liet de zo begeerde industrie verstek gaan. Maar de huidi-



ge bedrijvigheid laat zien dat er schot in de zaak zit. We vinden hier bedrijfstukken als overslag, visverwerking, scheepsbouw en met het off-shore gebeuren samenhangende activiteiten. Opvallende objecten zijn de grote assemblagehal van de gezamenlijke Friese scheepsbouwers en een gasbehandelingsstation in aanbouw van het (Franse) bedrijf Petroland. Hier zal het gas dat op de lokatie Zuidwal in de Waddenzee gewonnen wordt, geschikt worden gemaakt voor ons aardgasnet. Tegen deze gaswinning is door de Waddenvereniging jarenlang geprotesteerd, wat niet geleid



Harlingen en omgeving

heeft tot afstel, maar wel tot een groot aantal voorwaarden om het kwetsbare waddennmilieu zoveel mogelijk te beschermen. Inmiddels trekken we ons niets aan van de Zuidwalweg naar Midlum, het punt waarop ons fietspad eindigt, maar vervolgen onze weg in noordelijke richting. Aan het eind van de Lange Lijnbaan houden we rechts aan en komen zo op de smalle weg onderaan de zeedijk terecht, die we voorlopig blijven volgen. Dit deel van de provincie maakte vroeger deel uit van de (inmiddels opgeheven) gemeente Barra-deel, een naam die al in 1400 voorkwam en staat voor het 'barre' deel dat rechtstreeks onder invloed van de zee stond. Na de terpentijd kwamen hier rond het jaar 1000 de eerste, nog primitieve dijken tot stand. Aan onze rechterhand zien we de uit de Middeleeuwen daterende Ouddijk, tegenwoordig Hoamestreek geheten, trouw onze route volgen. De Dijkvaart die we dichterbij ontwaren, is ontstaan nadat de uitgegraven grond tot dijkbouw had gediend. Na het huisje 'Wielewaal' verbreedt de vaart zich. Op het perceel weiland aan de overzijde kunnen we bij vloed een groot aantal waadvogels aantreffen die hier hun hoogwatervlucht-plaats hebben. Langs de oever van de vaart staan hier en daar bosjes zeeasters, een plant die het onder de dijk door aangevoerde zoute kwelwater wel verdragen kan.

### Roptazijl

We naderen inmiddels de Roptazijl, één der grote gemalen waarmee de Friese boezem op peil wordt gehouden. De hierin uitmondende Roptavaart is een al eeuwenoud stroomkanaal. We maken van de trap te

genover het gemaal gebruik om onze blik even tot een hoger nivo te verheffen. In zee, over het pittoreske haven-tje, kunnen we bij helder weer Vlieland, Griend en Terschelling zien liggen; aan landzijde ontwaren we van rechts naar links de torens van Harlingen, Midlum, Wijnaldum, Pietersbierum, Sexbierum, Oosterbierum, Tzummarum en Minnertsga. Deze dorpen liggen op oude wadzandruggen. Tussen Sexbierum en Oosterbierum zien we de masten van het daar gelegen windmolenpark. De grote boerderij recht achter het gemaal heet Roptastate en staat ongetwijfeld op een plek waar eerder een stins stond, een kasteelachtig gebouw voorzien van een grachtengordel. Na aldus onze blik te hebben verruimd stappen we weer op en vervolgen het nu bochtige tracé langs de dijk. De vele bochten zijn ontstaan toen men na doorbraken in de dijk de reparatie om het doorstroomgat heen voerde, teneinde de diep in de bodem uitgesleten geul niet de basis te laten worden van een nieuwe zwakke plek. Let intussen op de vele weidevogels die foerageren in de brede berm. Na een klein half uurtje stug doortrappen arriveren we bij het punt in de dijk dat Slachte-em wordt genoemd, herkenbaar aan (opnieuw) een trap bij de dijk op. Hier eindigt de Slachtedijk (1), een dijkens-telsel dat Friesland nagenoeg in tweeën deelt. Het betreft een binnendijk bedoeld om bij dijkdoorbraak de zee vanuit het westen en zuiden te keren. Sommige stukken van de Slachte dateren uit de vroege Middeleeuwen. Dat de dijk nog immer als binnendijk funktioneert is dan ook een groot erbetoon aan de bouwers van eeuwen her! Bij het beklimmen van de trap passeren we een vijftal gedenksteden die de kruinhoogten van vroeger tot nu markeren. Na wederom van het uitzicht te hebben genoten vervolgen we onze tocht via de

Slachte, recht tegenover de trap. Op het punt waar we de Hoamestreek kruisen, slaan we rechtsaf en staan oog in oog met de boerderij Doniastate. Onderweg passeren we nog states met de namen Douma en Eel-sma, alle staan ze op de plaats van vroegere stinzen. Let op de fraaie boomgaarden rond iedere state. We verlaten de Hoamestreek weer via de eerste weg links na de Liauckemaleane en bevinden ons nu op de Jellcker (= jachtakker). Het eerste bankje rechts biedt behalve gelegenheid tot opeten van de meegebrachte boterhammen tevens een fraai uitzicht op het Liauckamapoortje de toegang tot de gelijknamige state die ook allang vervangen is door een gelijknamige boerderij. Na onze weg te hebben vervolgd slaan we bij het Hoam Paed linksaf, en zien het Liauckamapoortje, één der weinige overblijfselen van stinzen in deze streek, nog even vanuit een andere hoek. Onmiddellijk hierna slaan we tweemaal rechtsaf en bevinden ons nu op de Heareweij (Herenweg). Aan de overkant ligt het tweelingdorp Pietersbierum-Sexbierum. Wij rijden weer richting Harlingen. Let op de huisjes rechts met de nrs. 10 t/m 14 die op een klein terpje staan.

Bij nr. 38 ontwaren we een restant van het vroegere riviertje de Ried, van oudsher een wadgule die van Harlingen naar Berlikum liep om daar in de Middellzee uit te monden. Op de kruising met de grote weg slaan we rechtsaf, om via Tjerk Hiddeszsluizen en Bildtsestraatweg weer op ons vertrekpunt, de Noorderhaven, uit te komen.

### Zuidelijke route

Ook de wat langere tocht 'om de zuid' starten we bij de Leeuwenbrug of 'Kijk op de Wadden' aan de Noorderhaven. We fietsen deze haven (die in z'n geheel op de monumentenlijst staat) aan de noordzijde helemaal uit, gaan linksaf de Prins Hendrikbrug over en vervolgen rechtsaf over Havenbrug en Havenplein. We vervolgen de route langs de beide Willemshavens, tot we op het fietspad langs de Caspar di Roblesdijk uitko-

Hanen Roptazijl



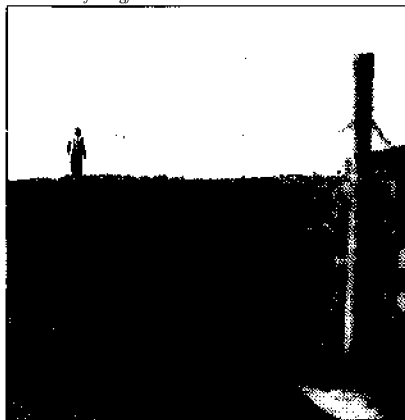


Gedenksteen Slachie-ein

men. Bij het fraaie beeld van Caspar (de Stenen Man) maken we onze eerste stop en beklimmen de trap. Let op de merkstenen met de diverse kruinhoogten die de dijk ooit had. Dit beeld eert een Spaanse bezetter, die in 1574 de Friezen aanzette tot versterking der dijken. Meer informatie biedt het bord van het waterschap aan de dijkvoet. We vervolgen onze tocht zuidwaarts; als het fietspad eindigt bij de afslag naar Kimsward 'verkassen' we naar het weggetje onderaan de dijk. Vlak bij het pompstation passeren we de buurtschap Dijksterburen; de grote schuur van de firma Bruinisma is van oorsprong een wierschuur, zoals we die ook nog op de waddeneilanden vinden. Hier werd nog tot in de jaren '30 het op de dijkvloeiing gedroogde zeewier opgestlagen alvorens dit haar weg vond naar oa. de beddenindustrie. De eerste boerderij na het pompstation is Vinea State. Op dezelfde plek werd in 1186 het klooster Vinea Domini (wijngaard des Heren) gesticht, dat bij de zware stormvloed van 1287 zwaar beschadigd raakte en waarop de monniken verhuisden naar Bolsward. We naderen inmiddels Zurich, het dorp waarvan de toren het tussen 1772 en 1864 zonder kerk moest stellen. In het eerstgenoemde jaar moest de kerk wegens bouwvalligheid worden gesloopt, maar omdat de scheepvaart de toren niet als baken kon missen bleef die eenzaam achter tot in 1864 de nieuwe kerk klaar was. Vlak voor het dorp houden we linksaan, en steken de drukke E10 over. Aan de overkant slaan we linksaf en passeren de buurtschap Aid Mar (Oud Meer), een naam die is afgeleid van het Friese woord voor grens of uiteinde. Achter het laatste huis zien we de meest westelijke dijk van de Pingjumer Gouden Halsband (2), een ringvormig stelsel van binnendijken rond het dorp Pingjum. Bij de eerste kruising houden we rechts aan en rijden de Waltingaleane in. In de weilanden rechts grazen in voor- en najaar duizenden ganzen. De grote boerderij rechts is Waltin-ga State. Bij de volgende kruising slaan we linksaf en volgen wederom de Waltingaleane. Ter hoogte van

Pingjum zien we rechts op een terpje de boerderij Lutke Pingjum. De naam Pingjum is overigens afgeleid van Peinje en Hem, oudfriese woorden voor resp. 'penning' en 'dorp'. Grondbezitters in Pingjum waren nl. onderhoudsplichtig mbt. de al eerder genoemde Gouden Halsband... Bij de volgende kruising gaan we even rechtsaf en onmiddellijk weer links, waarna we de grote boerderij Laanzicht passeren. Als we geluk hebben, kunnen we langs deze weg groepjes fazanten en zelfs reeën treffen, hoewel de laatste zich overdag meestal schuilhouden in de bieten- of maïsvelden. De volgende boerderij is Hania State, links van ons loopt de Riegelaan en rechts de Nesslerlaan. We zijn nu op historische grond, want de Riegelaan vormde tot de Middeleeuwen de zuidelijke oever van de Mame, een brede waddeul die aan de wadkant met de Vliestroom in verbinding stond en landinwaarts korte tijd met de Middellzee. De noordelijke oever van de Mame werd gevormd door wat nu de Greate Pierwei is tussen Kimsward en Arum en die we straks nog zullen passeren. De Mame is pas in de Middeleeuwen deels drooggemalen, deels dichtgeslibt. In het gebied dat we nu binnen rijden klotsten dus eertijds de golven, daarom vinden we er ook géén terpen. Via de Haniaalaan naderen we nu (bij de twee bochten) de Groene Dijk. Hier stoppen we even om rechts een kijkje te nemen op de meest noordelijke dijk van de Halsband, die nu als voetpad betreedbaar is. Let op de respectabele hoogte boven het maïsveld en op de brede dijkvoet. Deze dijk maakt deel uit van een inpoldering van de Mame, en dateert dus uit de Middeleeuwen. We stappen weer op en passeren na korte tijd de Kimswarder Zijl, nu nog aanwezig als een brug over de Harlinger Vaart, de oude bedding van de vroegere Mame. We naderen nu de weg Kimsward-Arum, ooit de noordelij-

Noordehike dijk Pingjumer Halsband



ke Mame-oever, slaan rechtsaf en ca. 1 km verderop weer linksaf, de Monnikeweg op. De naam zegt het al: ook in deze omgeving hebben kloosters gestaan.

### Slachtelijk

Als we Achlum binnenrijden gaan we om het verkeersheuveltje heen en stoppen op het bruggetje. We staan hier op de Smidszijl, genoemd naar de smederij rechts, een vroegere doorgang in de Slachtedijk (1), het stelsel van binnendijken dat het Friese achterland bij hoge stormvloeden nog steeds droge voeten garandeert. De plaats waar eertijds de sluisdeuren waren bevestigd, is bij deze vroegere zijl nog steeds te zien. We gaan linksaf en rijden nu óp de Slachtedijk, die hier trouwens Ludingaweg heet. Bij de kruising houden we rechts aan tot de volgende, genaamd Monnikebild. Behalve in Achlum stond ook hier eertijds een klooster. We houden links aan en verlaten de Slachte weer.

Even verderop zien we één der vele lokaties in deze streek waar Petroland aardgas heeft aangeboord. We blijven de Ludingaweg volgen en na de spoorovergang bij Koeltille houden we linksaan. Rechts naderen we nu de boerderij Ludinga, bij het fraaie hek stoppen we even. Aan beide zijden van de weg zien we het land oplopen. We staan hier op het punt waar eens een Germaans heiligdom stond en vanaf 1157 het grote en invloedrijke klooster Ludingakerk. De kloosterlingen bezaten landen tot in weide omtrek, zelfs op Vlieland en Texel. In 1515 werd het klooster door oorlogsgeweld verwoest. We verlaten deze historische plek en passeren na het bruggetje aan de rechterkant een zeer oude industrietrek van Harlingen: een kalkbrandrij. Hier worden uit de Waddenzee afkomstige schelpen gebrand voor oa. de wegenbouw. Nadat het bedrijf in de jaren '60 ter ziele ging, is het onlangs weer opnieuw met herbouwde ovens in gebruik genomen. We gaan rechtdoor, tot we de drukke Grensweg bereiken, slaan hier rechtsaf en gaan onder het viadukt door. Langs de Kanaalweg rijden we Harlingen weer binnen; direct na de eerste brug gaan we linksaf en fietsen via Weversstraat en Vetsmeltersstraat naar de Dom van Almenum, de huidige Grote of Hervormde Kerk (3), die dateert uit 1775 en voorzien is van een tuftsenen toren uit de 12e eeuw. De kerk staat op een verhoging die opgeworpen werd op een kwelderrug. Via de Kerkstraat, Heiligeweg en Noordijs keren we tenslotte op ons uitgangspunt, de Noorderhaven, terug.

- 1 en 2 meer informatie over Pingjumer Halsband en Slachtedijk is resp. te vinden in Noorderbreedte nr. '85/2 en '84/5.  
3 De kerk is te bezichtigen. Informatie hierover bij de VW aan de Voorstraat, alwaar ook stadsrondwandelingen zijn te verkrijgen, die evt. onder begeleiding kunnen worden gemaakt.  
Fietsverhuur bij: R Hinrichs, Gr. Bredeplaats 16, en bij J. Huyser, Lanen 20.