

LANDELIJK NOORD NEDERLAND

Enkele kanttekeningen bij een
rapport en een nieuwe visie



FOTO: JAN ABRAHAMSE

Vervallen boerenschuur in Westeremden

Meindert Schroor

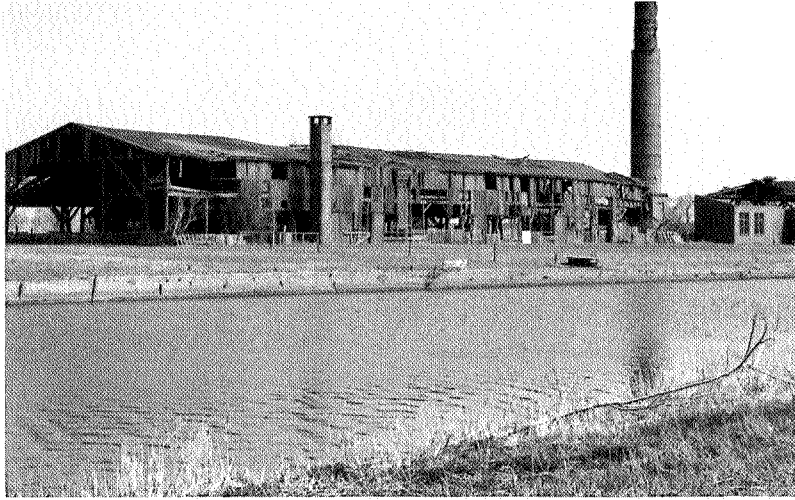
Eind augustus van dit jaar verscheen in opdracht van de drie noordelijke provinciebesturen een onderzoek van de Grontmij, de RU Groningen en Buro Langbroek, Borsboom en Partners uit Beilen onder de titel Landelijk Noord-Nederland. De studie draagt als ondertitel: 'een verkenning van de problemen en oplossingsrichtingen van en voor de landelijke gebieden in de provincies Groningen, Friesland en Drenthe'. Om gelijk met de deur in huis te vallen: wie denkt dat geheel landelijk Noord-Nederland aan bod komt heeft het bij het verkeerde eind, wie daarnaast verwacht dat de integrale problematiek van het landelijk deel van Noord-Nederland wordt behandeld eveneens.

Het is een sterk op de verhouding landbouw-milieu toegesneden schets die mank gaat aan dezelfde geografische oppervlakkigheid, breed-sprakigheid en schetsmatigheid als zovele, met name landelijke ambtelijke, nota's op het terrein van de ruimtelijke ordening. Het werk is zeker vanuit geografisch perspectief slordig verricht, gebiedsindelingen rammelen, terwijl essentiële delen van het Noord-Nederlandse platteland (Westerwolde, Westerkwartier, Reestdal, Oostermoer, Friese Wouden) geheel ontbreken en kennelijk uit de overige delen zijn afgeleid. Het stuk behandelt dan ook niet het Noord-Nederlandse platteland, maar een deel daarvan. In sociaal-geografische zin zullen we trachten tot een exakter raamwerk voor de aanpak van de problemen te komen. Vooropgesteld, fysiek is de agrarische sektor inderdaad de grootste ruimtegebruiker in Noord-Nederland ten plattelande. Helaas geeft het rapport geen definitie van wat men onder platteland verstaat. Kennelijk is platteland te verstaan als het gebied waar landbouw wordt bedreven.

Stad en platteland

Laten we beginnen met enkele definities om het onderscheid stedelijk en ruraal duidelijk te maken. We gaan daarbij uit van de gemeente, doorgaans het laagste nivo waarvoor vergelijkbare statistische gegevens ter beschikking staan. In een in 1986 verschenen artikel over regionale bevolkingsgroei en binnenlandse migratie leggen de Nijmeegse geografen Atzema en Bargeman de grens tussen rurale en urbane gemeenten bij het ontbreken c.q. aanwezig zijn van een woonkern met minstens 10.000 inwoners. Als stedelijke gemeenten gelden in het Noorden dan achtereenvolgens: Groningen, Leeuwarden, Emmen, Smalingerland, Heerenveen, Winschoten, Veendam, Stads kanaal, Assen, Meppel, Hoogeveen, Coevorden, Roden, Leek, Haren, Hoogezand-S., Munten-dam, Delfzijl, Appingedam, Sneek, Franekeradeel en Harlingen, ergo: een 22-tal gemeenten. Bij dit criterium werden uiteraard de bevolkings-omvang en -spreiding tot uitgangspunten geno-

men; een op zich juiste gedachtengang omdat die volgens vigerende marktprincipes bepalend is voor welke voorzieningen we gemiddeld genomen al dan niet in bepaalde gemeenten kunnen verwachten en hoe de werkgelegenheidsstructuur (i.c. het percentage mensen werkzaam in de primaire sector) in elkaar steekt. Globaal genomen sluiten de streekplannen van de noordelijke provincies daar ook bij aan, zij het dat de terminologie enigszins verschillend is, het uitgangspunt een functioneel-hiërarchische is en de nadruk op de kernen in die gemeenten ligt. Zo spreekt het Streekplan Friesland aan de top van de kernhiërarchie van 'hoofdstad en grote steden', het Groninger streekplan van 'lands-deelcentrum en streekcentra' en het Drentse streekplan bij ontstentenis van een echte centrale plaats van 'streekcentra' met daaromheen 'hoofdkernen' etc. Het CBS hanteert sedert een dertigtal jaren de bekende A, B, C-indeling van plattelandsgemeenten, verstedelijkt platteland en steden, die elk voor zich weer zijn onderverdeeld. De indeling is een mengvorm van de beide bovengenoemde. Jammer genoeg heeft de schaalvergroting van de gemeenten voor de statistieken geleid tot negentiende-eeuwse Friese situaties. Reeds in de 19e eeuw waren de Friese gemeenten zo ruimbemeten dat zij, gerekend naar het absolute inwonertal boven een groot aantal daadwerkelijke steden uitkwamen, een verschijnsel waar iedere historische onderzoeker rekening mee moet houden (zie o.a. De Meere, p. 34). Met dit gegeven in je achterhoofd was het honderd jaar geleden gemakkelijk de rammen van de oaien te scheiden: het Noorden telde enkele nauw omgrensd stedelijke gemeenten, die zowel qua bevolkingsdichtheid als werkgelegenheidsstructuur (gering percentage actieven in de primaire sector) zich van het platteland onderscheidden, t.w. Groningen, de grotere van de Friese elfsteden, Meppel, Coevorden, Veendam, Appingedam, Winschoten en een aantal diffuse veenkoloniale plaatsen die onderdeel uitmaakten van een grotere gemeente: Hoogezand-Sappemeer, Hoogeveen, Heerenveen en Drachten. Daarbuiten strekte het platteland zich uit.



Steenfabriek tussen Winsum en Onderdendam: nieuwe kansen?

FOTO: JAN ABRAHAMSE

Landbouw voornaamste bestaanswijze?

In de twintigste eeuw werden steeds meer functionele criteria ten grondslag gelegd aan het onderscheid tussen stad en platteland. De sterk gegroeide mobiliteit van arbeid en arbeidsplaatsen creëerde vooral na '40-'45 een dusdanig diffuus patroon waarin de steden dragers en steeds sterker groeiende concentraties van werk werden (er kwamen er ook steeds meer van) en grote delen van het platteland gereduceerd werden tot woongebieden die een intensief woon-werkverkeer onderhouden met de grote(re) bevolkingscentra. Op dat platteland heeft door deze scheiding van wonen en werken en door de uitstoot van arbeid naar andere sectoren de landbouw zijn primaat als gebiedsgebonden lokale werkgever weliswaar weten te behouden, maar op een absoluut gezien veel lager nivo en zeer afhankelijk van de definitie die wordt gekozen. Van de 68 in dit rapport onderzochte gemeenten werkte 10,2 % van de werkzame personen in de landbouw, maar er zitten minstens 11 stedelijke of verstedelijkte gemeenten tussen. Om te beginnen leiden die reeds tot een aanzienlijke vertekening van het beoogde beeld. Laten we deze buiten schot dan komi het percentage op 21,9 ! Dat lijkt veel, maar we praten hier nadrukkelijk over de in de gemeente aanwezige werkgelegenheid en niet over het aantal actieve personen in een gemeente. Om dit te adstrueren nemen we een typische forensen-plattelandsgemeente als Leeuwarderadeel. Van de 936 arbeidsplaatsen in de gemeente behoren 20,7 % tot de agrarische sektor. De

gemeente heeft echter een absurd lage werkgelegenheidsgraad van 10,1 %, dat wil zeggen dat er op iedere 10 inwoners één arbeidsplaats binnen de gemeentegrenzen is (vgl. Friesland 27,5 %, Nederland 28,5 %). Wanneer we nu bij de gemeentelijke werkgelegenheid het aantal werklozen (193) en de pendelaars op Leeuwarden optellen (925) dan komen we op een totale beroepsbevolking van 2054 personen. Trekken we daar weer het aantal werklozen af dan komen we uit op 1861 werkende inwoners. Het percentage inwoners dat dan werkzaam is in de landbouw ligt heel wat lager, nl. op 10,4 %. Met de nodige lokale verschillen blijkt dan dat ook op het zo sterk ruraal geachte noordelijke platteland de landbouw als werkgever reeds heden ten dage een uiterst marginale positie inneemt. De stedelijke centra hebben op bijna alle fronten grote delen van de werkgelegenheidsfuncties van het platteland overgenomen. Groningen en Leeuwarden volop. De twee noordelijke hoofdsteden met een werkgelegenheidsgraad van 50,5 resp. 51 % zijn samen met 'slechts' 15,9 % van de bevolking reeds goed voor méér dan één-kwart (26,8 %) van de werkgelegenheid van Groningen, Friesland en Drente. Juist op dit punt straalt hun invloed en die van enkele kleinere centra van werkgelegenheid vèr over het noordelijke platteland uit. Het functionele criterium (i.c. platteland) deugt derhalve ook voor het relatief dunbevolkte Noord-Nederland niet meer. Zelfs in een groep zeer kleine, inmiddels samengevoegde, gemeenten in Groningen, bijv. Usquert, Oldekerk, 't Zandt, Nieuwolda of gemeenten als Dalen en

Zweeloo in Drente haalt een niet op de pendel gekorrigeerde uitschieter amper de 40 % (ergo: hoogstens 25-30 %) agrarische werkgelegenheid. De landbouw als criterium voor het platteland nemen deugt naar onze mening om een drietal redenen dan ook niet meer:

- 1 De verschillen in werkgelegenheidsstructuur (stad: handel, verkeer en industrie; platteland: landbouw) zijn vervaagd: in die zin is de integratie van stad en platteland voltooid.
- 2 De werkloosheidscijfers van stedelijke en plattelandsgemeenten in Noord-Nederland lopen nauwelijks uiteen; slechts verstedelijkte plattelandsgemeenten in de nabijheid van de grotere steden springen er gunstig uit.
- 3 De agrarische bestaanswijze zelf heeft qua produktiemethoden en afzet een dusdanig industrieel karakter gekregen dat zowel industrie als landbouw beide een, zij het ongelijksoortige doch wellicht even zware aanslag plegen op het natuurlijk milieu.

Omdat enerzijds het productieprofiel van Noord-Nederland qua samenstelling en omvang relatief eenzijdig, zwak en gering van omvang is, anderzijds stad en platteland meer dan ooit een functionele eenheid zijn, straalt deze zwakte op zowel stad als platteland af. De effecten zijn evenwel uiteenlopend, in die zin dat een extensivering van het voorzieningennivo in een grotere woongemeenschap als de stad minder verstrekkende gevolgen heeft dan in een dorp.

Bevolkingsverspreiding en -dichtheid als nieuw criterium

Zo bekeken blijft slechts één in het oog lopend verschil tussen stad en platteland overeind en dat is de omvang, dichtheid en spreiding van de bevolking. Het is het enige ook visueel waarneembare criterium dat stedelijke gebieden van plattelandsgebieden onderscheidt, omdat er economisch gezien hoogstens sprake is van nuanceverschillen en de mentaliteitsverschillen eveneens zijn terug te voeren op verschillen in bevolkingsdichtheid en -spreiding naast streekeigen vanuit de historie te verklaren verschillen. We pleiten dan ook het onderscheid ruraal-urbaan vanuit dit perspectief te benaderen en niet vanuit een economisch-functioneel perspectief, hoezeer er ook voor een economische oplossing van de problemen kan worden gekozen. Het sluit bovendien veel beter aan bij de meer op de ecologie gebaseerde zonering die de laatste jaren in diverse rapporten en ook in het onderhavige opgeld doet.

Rammelende regionalisering

Wanneer we vervolgens terugkeren naar de eerder genoemde definities komt die van Atzema en Bargeman het dichtst bij het hier geschetste onderscheid. Let wel, we blijven voorlopig af-



Filevorming in Leeuwarden

FOTO: PAUL JANSSEN

hankelijk van gemeentegrenzen, maar een consequente benadering van stad-platteland zou uiteindelijk – althans voor het doel de leefbaarheid en het milieu ten plattelande te verbeteren – tot een andere en bepaald fijnmaziger statistisch ruimtelijke geleiding moeten leiden. Van de – situatie voor 1-1-1990 – 111 gemeenten in Noord-Nederland behoren er dan 89 tot het platteland waarvan er slechts 60 zijn onderzocht: de elf resterende gemeenten zijn stedelijke gemeenten of verstedelijkt platteland. We constateerden reeds eerder dat zeer grote plattelandsgemeenten met name in Friesland buiten het bestudeerde gebied zijn gevallen. De deelgebieden die uiteindelijk zijn geselecteerd rammen aan alle kanten. Zo is de gehele Greidhoek (kleiweide) gemakshalve bij het veenweidegebied gerekend, zomede Gaasterland. De figuur 5.1 waarop de onderzochte deelgebieden zijn weergegeven is echt geschematiseerde onzin:

historische namen (Oldambt), op de fysische-geografie geënte toponymen (Drents Plateau, Veenkoloniën), grondgebruikskwalificaties (Noordelijke akkerbouwstreek), al dan niet in combinatie met fysische eigenschappen (kleiweide, veenweide) worden door elkaar gehaald. De gehanteerde verdeling in deelgebieden in de hoofdstukken 4 en 5 spoort onderling allesbehalve. Uit ekologisch perspectief deugt al helemaal niets van het op een hoop vegen van Greidhoek en Zuidwesthoek: een beetje kenner van de fysische geografie en de waterstaat van dit gebied weet dat het eerste gebied hoger ligt en er lagere polderpeilen worden gehanteerd. De indeling toont ook geen enkele, of in het tweede geval (i.c. LEI-gebieden) op zijn best een zwakke samenhang met bijv. de COROP-, LEI- of arbeidsmarktrayonindeling waardoor we – als minimumeis – een vergelijking met andere cijfers kunnen vergeten.

Een door de opstellers van het rapport bepleite zorgvuldige afstemming, die met name in gebieden waar gronden verspreid en kavelsgewijs 'vrijkomen' (pag. 71, 85) noodzakelijk is, vereist een diepgaander, gedetailleerder en zeker meer exakte kennis van de ruimtelijke kwaliteiten van een gebied dan hier wordt gepresenteerd. Uiteindelijk onderscheidt het rapport twee soorten landelijk gebied, nl. het noordelijk akkerbouwgebied, Oldambt en Veenkoloniën met hoofdzakelijk sociaal-ekonomische knelpunten, en het veenweidegebied, Drents Plateau en overgangszone met hoofdzakelijk ruimtelijk-ekologische knelpunten. Beide gebieden hebben een aantal kenmerken. Vooropgesteld; wanneer we het rapport goed lezen dan blijkt uiteindelijk onder de wol het onderscheid akkerbouwgebieden en veeteeltgebieden vandaan te komen. Zo wordt het eerste gebied getypeerd door het feit dat de landbouw er als ekonomische

