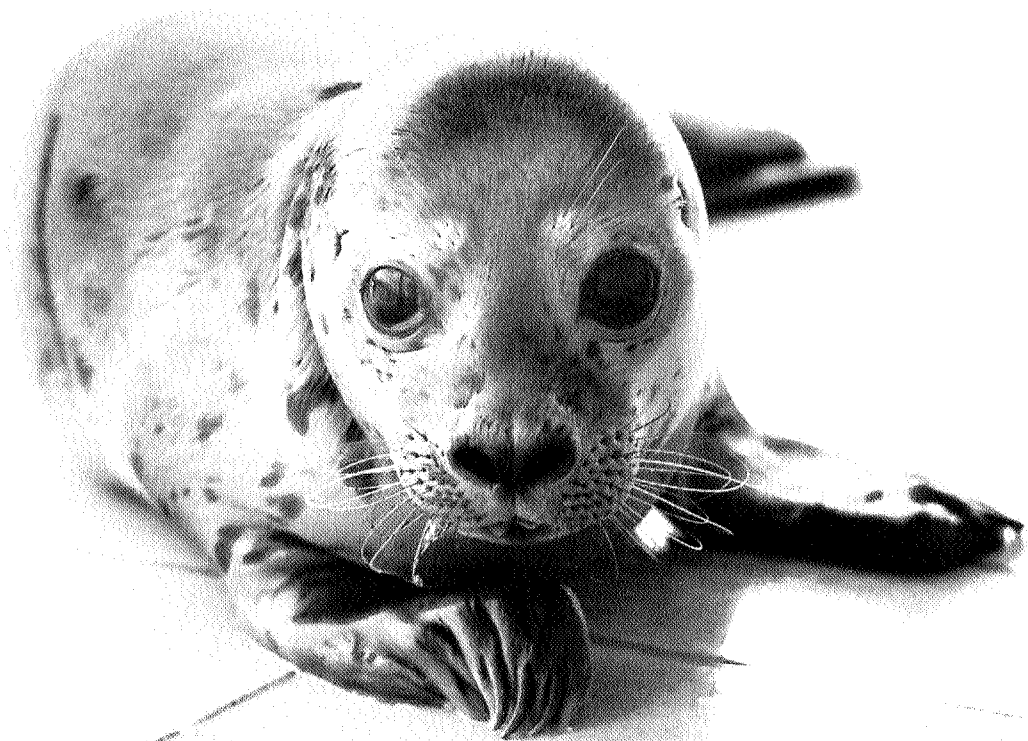


VAN ZEEHONDENCRECHE TOT ZEEHONDENZIEKENHUIS

Lies Vedder



Pieterburen. De telefoon gaat. Zieke zeehond op Schiermonnikoog. Bouke Henstra, inwoner van Schiermonnikoog en zeer begaan met het lot van de zeehonden, meldt dat de zeehond met de veerboot van drie uur in Lauwersoog aankomt. De zeehond is mager, zijn bek bloedt, maar hij is toch wel fel. Op de zeehondencrèche wordt alles in de auto geladen. Mand met trechter, slang en o.r.s. (oral rehydratation salts), een soort orale infuus, een medicijnenkist. Ook de draagbare telefoon en dan op pad.



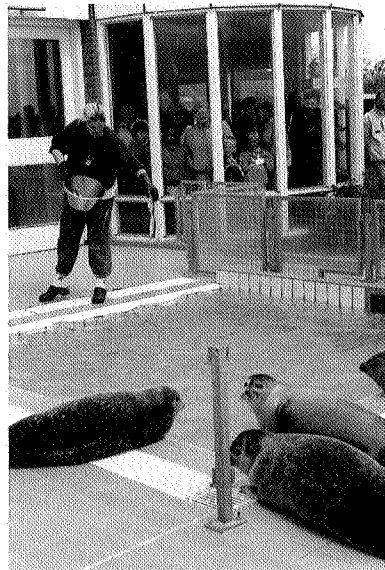
Dierenarts Bruins onderzoekt zieke zeehond in de achtertuin. Lenie 't Hart houdt de zeehond vast.

Op de crèche zelf wordt een quarantainehokje gereed gebracht. Nog een keer goed schoongemaakt en ontsmet.

Een uur later is de zeehond binnen. Het dier wordt op zijn schone ligplaats gelegd en krijgt een aantal deciliter vocht (o.r.s.). Het wordt eerst even met rust gelaten en goed geobserveerd. Een hoge rug, wijzend op luchtwegproblemen, een bloedende bek door ondervoeding, vitaminegebrek en een ontsteking. Angstige ogen en duidelijk benauwd, waarschijnlijk door veel slijm in zijn luchtpijp.

Er wordt een stamkaart ingevuld. De zeehond, een mannetje, krijgt de naam Theo. Op een weekkaart zal dagelijks de voeding, medicijnen en verdere bijzonderheden worden bijgehouden. Na een korte rustperiode wordt de zeehond zorgvuldig onderzocht. De temperatuur wordt gemeten, monsters voor bacterieel onderzoek worden genomen, bloed uit de achtervinpoot getapt, de longen beluisterd, de mest beoordeeld en vervolgens wordt een voedingsschema te zamen met een medische therapie afgesproken. Als de temperatuur niet te hoog is, wordt onmiddellijk het vaccin tegen de gevreesde zeehondenziekte gegeven. De zeehond zal op zijn minst drie weken in quarantaine verblijven.

Dit is een globale schets van de eerste opvang van een zeehond anno 1990. Vergeleken met vroeger is er nogal wat veranderd. Er werden toen geen monsters genomen, geen bloed getapt, vaccin werd niet gegeven en de zeehonden werden niet in quarantaine geplaatst. Door ervaring opgebouwd in de loop der jaren, is de zeehondenopvang echter stap voor stap geworden tot wat het nu is: een zeehondenziekenhuis.



Zeehonden in het nieuwe buitenbad worden gevoerd.

Achtertuintuin

De achtertuin in Pieterburen waar het in 1970 allemaal begon, was na enkele jaren al het hele jaar door in gebruik voor de opvang van zeehonden. Behalve de echte huilers, de zeehondenbaby's die hun moeder waren kwijtgeraakt, werden ook zieke dieren binnengebracht. Ze kregen een vitaminenprik, zonodig een wormkuur met antibiotica, goede voeding en uiteraard

de nodige aandacht. Alles was buiten. Ziek of niet ziek, binnenruimte was er niet, alhoewel in noodgevallen de badkamer werd gebruikt. De tweede helft van de zeventiger jaren werd het aantal zieke dieren vooral 's winters al snel groter. Zo zaten er in de winter '77-'78 drieëntwintig zeehonden in de toenmalige crèche. Het is onvoorstelbaar hoe dat allemaal in die achtertuin kon, maar toch ging het, het moest. Iedereen was dan ook dolblij met de nieuwe accommodatie die, medegefinancierd door het Wereldnatuurfonds, het toenmalige ministerie van CRM, het ministerie van Landbouw en Visserij, en de kustprovincies Noord-Holland, Zuid-Holland, Friesland en Groningen, in mei 1979 werd geopend. Een groot buitenbad, twee kleine buitenbadjes met een overdekking met rode lampen, een goede keukenruimte en een echte ziekenboeg, met aparte ligplateau's. De zeehondenopvang werd een stuk professioneler. De grotere aantallen en met name de zieke dieren konden op een goede manier worden opgevangen.

In 1984 woedde er een besmettelijke virusinfectie onder de jonge zeehonden van de zeehonden-crèche. Onderzoek geleid door dr. Ab Osterhaus van het RIVM (Rijks Instituut voor Volksgezondheid en Milieuhygiëne) te Bilthoven, bracht het bestaan van een tot dan toe onbekend virus naar voren: het zeehonden-herpesvirus. Het werd duidelijk dat niet alle zieke zeehonden in één ruimte te houden waren, vanwege het grote risico van besmetting. Er werden plannen gemaakt. En er werd een nieuw stuk aangebouwd: een quarantaineruimte, een babybox voor de eerste opvang van de huilers en voor de

FOTO: MARK EDWARDS

virusvrije zeehonden een prachtig binnen- en buitenbad. Het oude bestaande gedeelte zou voor de zieke en eventueel voor met virus besmette dieren worden bestemd. Zo heeft een virusbesmetting geleid tot de eerste grote verbouwing op de zeehondenrèche. Naast aanbouw van ruimten was het ook nodig het medisch beleid te herzien. Zieke zeehonden in de jaren tachtig waren gemiddeld zieker dan zieke zeehonden in de jaren zeventig. Voor het eerst werden van de zieke zeehonden monsters voor bacterieel onderzoek genomen en het bleek dat de meest gebruikte antibiotika in heel veel gevallen niet werkten, of dat er snel resistentie door de bacteriën werd opgebouwd waardoor de medicijnen ook niet werkten. . . .

Voortdurende controle op de werkzaamheid van de toegepaste geneesmiddelen door het Streeklaboratorium voor de Volksgezondheid werd een vereiste. Niet alleen in het belang van de zeehond maar ook in het belang van de volksgezondheid. Onnodig en onzorgvuldig gebruik van antibiotika wordt op deze wijze voorkomen.

Protokol voor hygiëne

Op deze manier werd uiteindelijk in 1986 een Geneeskundige Advies Commissie (GAC) in het leven geroepen. Het toenemen van de problemen rond de zeehonden bracht mensen bijeen die ieder vanuit hun eigen optiek een steentje konden bijdragen aan de gezondheidszorg van deze dieren.

Deze commissie bestaat ook nu nog. Zo hebben momenteel de patholoog drs. Jan van der Kamp, de zeehondenbioloog dr. Peter Reijnders, de viroloog dr. Ab Osterhaus, de bacterioloog dr. Jan Snijder, de apotheker drs. Romke Boskma en twee medewerkers van de zeehondenrèche, Lenie 't Hart en Lies Vedder, zitting in deze commissie.

Een keer per drie maanden en zondag vaker wordt er vergaderd over de resultaten van de voorgaande periode, over problemen die er zijn geweest en over speciale maatregelen die er voor een volgende periode moeten worden getroffen.

Deze commissie heeft de behandeling van een zieke zeehond vastgelegd in een protokol. De genezing van een zeehond vergt momenteel een intensieve dagelijkse verzorging waarbij gebruik wordt gemaakt van bloed- en serumonderzoek, van bacterieel en viraal onderzoek en eventueel radiologisch onderzoek.

Er wordt net als in een ziekenhuis gewerkt met een protokol voor hygiëne. Deze regels zijn opgesteld in samenwerking met mevvr. C. Woltring, hygiëniste verbonden aan de RKZ te Groningen. Zo is er voor iedere ruimte waarin zeehonden verblijven nu een sluis waarin schoeisel en kleding moet worden gewisseld. Bij besmettingsgevaar worden monddoekjes en haarmutsen gedragen. Voor de verzorging van een met een gevaarlijk virus besmette zeehond staat altijd een apart iemand ingeroosterd.

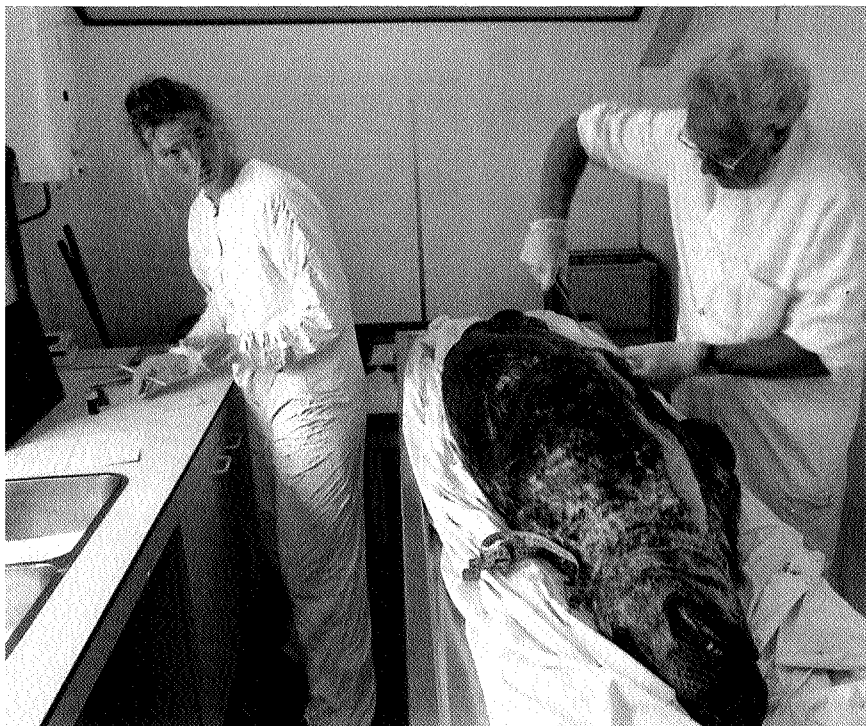
Virusepidemie

In 1988 werden de zeehonden van de kusten van Noordwest-Europa getroffen door een virusepidemie. Zeker twee derde van de totale populatie gewone zeehonden van Noordwest-Europa vonden hierbij de dood. Wederom bracht samenwerking tussen het RIVM en de zeehondenrèche de primaire oorzaak aan het licht. Uitgebreid onderzoek aan zieke en dode zeehonden heeft tot de ontdekking van een nieuw virus geleid. Er werd een virus gelijkend op het bestaande hondeziektevirus gevonden. Er werd een geïnactiveerd vaccin ontwikkeld dat de mogelijkheid gaf zeehonden op de zeehondenrèche preventief tegen de zeehondenziekte te beschermen. Dit vaccin wordt ook nu nog gemaakt en gebruikt.

Het nieuwe virus heet Phocid Distemper Virus (PDV) oftewel zeehondenziektevirus in de volksmond.

Uit al dit onderzoek heeft de zeehondenrèche veel geleerd over het verloop van deze besmettelijke en gevaarlijke ziekte. De GAC heeft naar aanleiding van de uitbraak beslist dat 'nieuwe' patiënten een aantal weken in quarantaine worden gehouden. Reeds de eerste dag van opname wordt serum van de zeehond getest op aanwezigheid van antilichamen tegen het zeehondenziektevirus. Hiervoor is speciaal een zogenaamde ELISA-test ontwikkeld, die op de zeehondenrèche uitgevoerd wordt. De nieuwe zeehond krijgt zo snel mogelijk, indien de gezondheidstoestand het toelaat, het vaccin toegediend. Als de zeehond na twee of meer entingen voldoende antistoffen heeft gevormd en zelf als niet-besmet kan worden beschouwd wordt het dier weer bij een groep gevoegd. Op deze wijze wordt 'huisbesmetting' met het virus voorkomen. Uit aanvullend bloedonderzoek is vast te stellen of sprake is van een virusziekte, bacteriële ziekte of parasitaire (worm)ziekte of een combinatie van deze.

Steeds vaker is er sprake van een menginfektie,



Sektie op een dode grijze zeehond. Gevonden op de Richel bij Vlieland.

FOTO: MARK EDWARDS

gepaard gaande met ernstige longbloedingen en taaië slijmvorming, waar virussen en bacteriën een rol bij spelen. Deze zeehonden zijn zware longpatiënten.

Ook dit onderzoek wordt 'thuis' op de zeehondencreche gedaan. De gegevens die zo in korte tijd over de zeehond worden verkregen, zijn van groot belang voor het vaststellen van de diagnose en de daaraan gekoppelde medische behandeling.

Het parasitologisch onderzoek is in de loop der jaren nog het minst veranderd. Diagnose wordt onder de mikroskoop gesteld door mest- en slijmonderzoek. De ernst van de longworm- en hartwormbesmetting is in de tachtiger jaren wel toegenomen.

Alle aan de kust doodgevonden zeehonden worden aan een uitgebreid pathologisch onderzoek onderworpen. Dit geldt ook voor bruinvissen en dolfijnen die in het waddengebied worden gevonden. Als het dier nog vers genoeg is worden er monsters voor toxikologisch-, virologisch en zandig histologisch en bacteriologisch onderzoek genomen. Hier zijn verschillende instituten bij betrokken. Op deze wijze wordt enigszins inzicht verkregen in wat jaarlijks een rol speelt als doodsoorzaak bij zeehonden en andere zeezoogdieren van de Noord- en Waddenzee.

Zo heeft bijvoorbeeld in 1989 het zeehondenziektevirus toch nog een belangrijke rol gespeeld. Twee derde van de kadavers was in dat jaar echter geschikt voor onderzoek.

Wetenschappelijk onderzoek

Het jaar 1988, het jaar van de virusepidemie heeft niet alleen een grote stempel op de grootte van de populatie zeehonden in de Waddenzee gedrukt, maar ook duidelijk de werkwijze en de doelstelling van de zeehondencreche aangescherpt.

Er werd een Wetenschappelijk Advies Commissie (WAC) gevormd, bestaande uit wetenschappers van het RIVM en het RIN, en medewerkers van de zeehondencreche. Deze commissie moet het onderzoek naar de oorzaken van ziekten bij zeezoogdieren in het algemeen en zeehonden in het bijzonder stimuleren en begeleiden. De belangrijke vraag na de grote sterfte onder de zeehonden was hoe groot de rol van de milieuvervuilende stoffen hierbij is geweest. Ook vanuit de zeehondencreche was al duidelijk dat het aantal zieke jonge zeehonden, maar ook de ernst van de ziekten wezenlijk verschilden van de beginjaren van de creche. Zou het immuunsysteem van de jonge zeehonden in het geding zijn? Te zamen met het RIN, het RIVM is er een onderzoek van start gegaan waarbij het effect van milieuvervuilende stoffen op het immuunsysteem van zeehonden wordt onderzocht. Er werken inmiddels drie medewerkers, betaald

door de zeehondencreche, op het RIVM in Bilthoven aan het zeehondenonderzoek.

Naast dit project loopt er al jarenlang een project om een overzicht te verkrijgen over de verspreiding en het voorkomen van virusziekten onder zeezoogdieren. Hiervoor worden bloed-

zeker ook voor de toekomst, te weten wat er gaande is. Om de vinger goed aan de pols te houden zal wetenschappelijk onderzoek naar de gezondheidstoestand van de zeehonden een noodzakelijk onderdeel van het werk van de zeehondencreche blijven.



FOTO: MARK EDWARDS

en serummonsters van zeezoogdieren uit de gehele wereld verzameld. Meewerken aan en het stimuleren van wetenschappelijk onderzoek is dus een wezenlijk onderdeel van het werk van de zeehondencreche geworden.

Als zeehondenziekenhuis met een GAC en een WAC, met wetenschappelijke medewerkers aan verschillende projecten is de zeehondencreche in Pieterburen uniek op de wereld. Alleen in de Verenigde Staten in de buurt van San Francisco bevindt zich een centrum dat qua ziektekundige kennis enigszins vergelijkbaar is. Het zal de zeehonden echter een zorg zijn, maar ze zijn wel onze zorg. Zolang de situatie van de zeehonden op het wad onzeker is blijft het belangrijk om voor nu, maar

Momenteel overleeft ongeveer de helft van het aantal jongen dat in een zomer in het Nederlandse deel van de Waddenzee wordt geboren dankzij de creche het eerste levensjaar. Het verzorgen van de 'huliers' en het genezen van zieke zeehonden is met de huidige stand van zaken in de Waddenzee nog steeds erg belangrijk.

Onderzoek, uitgevoerd door het RIN te Texel, heeft uitgewezen dat uitgezette zeehonden van de zeehondencreche binnen drie dagen in het wild weer eten en zich binnen twee weken net zo gedragen als zeehonden in het wild. Nog dit jaar zal de zeehondencreche de 600ste zeehond vrijlaten.

Ook Theo, het zeehondenjong van Schiermonnikoog, zal daar bij zijn. ●