

GEMAALTJES

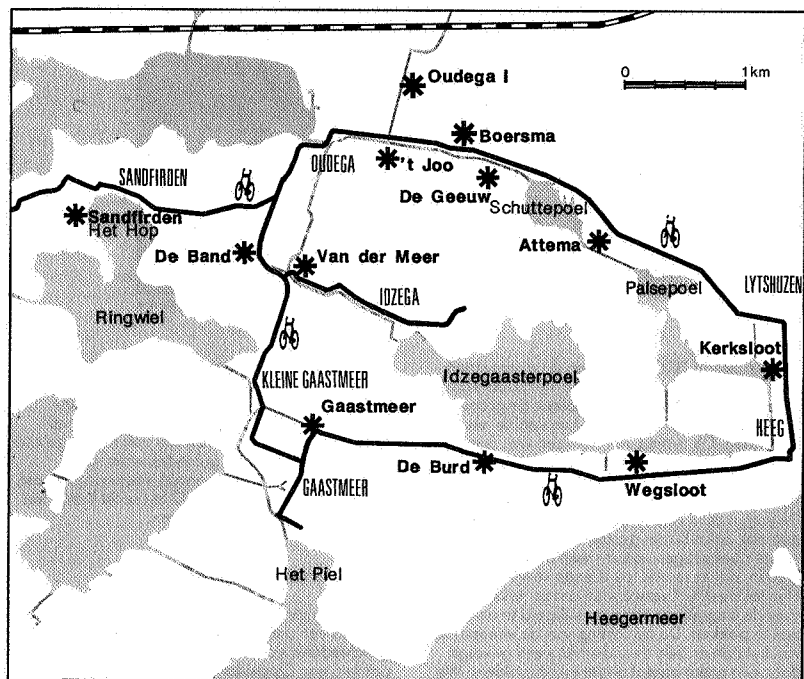
Wymbritseradeel

Maarten J. van Steenvoorn

Wie regelmatig door het Friese landschap dwaalt komt die aardige stramme zadeldakhuisjes tegen. Het zijn elektrische gemaaltjes, de opvolgers van de waterwindmolens. Aangezien er in de gemeente Wymbritseradeel talrijke fraaie voorbeelden zijn te vinden, hebben we een selectie samengesteld op de route Heeg-Gaastmeer-Oudega-Heeg. Een fietstocht van enkele uren voert u langs 13 gemaaltjes, waarvan 5 met de zo sfeerbepalende bovengrondse energietoevoer via 'telefoonpalen'. Deze gemaaltjes staan op het punt te verdwijnen uit het landschap. De Landinrichtingskommissie te Bolsward heeft een 'Ontwerpplan Ruilverkaveling Wymbritseradeel' samengesteld die voorziet in 19 nieuwe gemaaltjes. We spraken met de sekretaris van de commissie en enige medewerkers van het Waterschap 'Middelsékrite' te Sneek. Naast een fietsroute zijn in dit verhaal enige achtergronden opgenomen omtrent de waterhuishouding en het landschappelijke element van de gemaaltjes. Leidraad is de schoonheid van de bejaarde bouwwerkjes die nu nog zijn te bezichtigen.



Gemaaltje De Band



Route-informatie

- Startpunt Heeg, 10 km zuidelijk van Sneek, bereikbaar via IJlst of Hommerts-Jutrijp.
- Lengte 20 à 25 km, fietsduur twee uren.
- Trajekt vanuit Heeg-Gaastmeer, Kleine Gaastmeer, Idzega, Sandfirden, Oudega, Heeg.

- Aantal beschreven gemaaltjes 13, de namen in de tekst korresponderen met de namen op het bijgevoegde kaartje.
- Types, zadeldakconstructie, sommige dubbel met aanleunend transformatorhuisje, 5 stuks met bovengrondse energietoevoer via telefoonpalen.
- Bezienswaardigheden: 18e, 19e eeuwse

- dorpskernen rond de NH kerk te Heeg, Gaastmeer, Sandfirden en Oudega. Open klokhuis op grafheuvel te Idzega. Historische kapiteinshuizen en oude helling te Heeg (palingvisserij en handel naar Engeland). Diverse fiets- en voormalige kerkepaden.
- Tocht voert langs Heegermeer, Idzegaaster Poel, Ringwiel (Sandfirden), Schuttepoel,

Spoorput, Palsepoel en Rintjepoel. Tevens broed- en reservaatgebieden.

- Fauna: water- en weidevogels, te weten kievit, grutto, waterhoen, tureluur, kempiaan, wulp, eend, meerkoet, fuut, goudplevier, scholekster, kauw, reiger, meeuw, zwaluw en diverse zangvogels en kleine rietvogels (poelen). Rovers komen veelvuldig voor, zomer 1991 zelfs de zeldzame wespandief. Van de trekvogels moet de gans worden genoemd, de rietgans overwintert in het poelengebied zelfs in duizendtallen.
- De komende ruilverkaveling zal speciale z.g. relatienotagebieden, beheers- en reservaatgebieden, natuurbouwstraken en een omvangrijke (55 ha) moerasbiotoop inrichten, met name voor de gewenste terugkeer van de bever.

We starten de gemaaltjes-route bij de Nederlandse Hervormde kerk in Heeg. Tegenover de kerk kunnen we eventueel bij de fa. Kooistra en Kuiper fietsen huren. Dicht buiten de bebouwde kom ligt links van de weg een vogelbroedreservaat ('aaisykje ferbean'), aansluitend ligt achter het polderdijkje de uitgestrektheid van het Heegermeer en rechts de camping 'De Watersport' die aan het poelengebied ligt. We fietsen in feite om deze poelen heen die talrijke soorten watervogels een rustige broedperiode verzekeren. Vooral de fuut, met in het voorjaar de jonge vogels op de rug is een graag geziene gast.

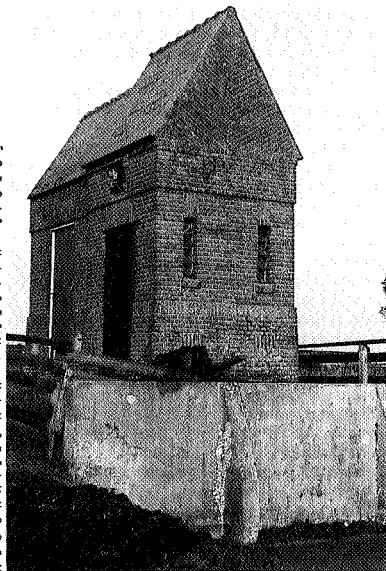
Aqua architectuur

Het eerste gemaaltje rechts na 1 km fietsen, 'de Wegsloot', is karakteristiek vormgegeven, de Leeuwarder Courant sprak eens van 'aqua architectuur'. Smal en hoog op de polderdijk, zadeldakje en roede-raampje bepalen het aanzicht. Daarvoor de tochtsloot die het water aanvoert, het roosterwerk moet de vizelschroef beschermen tegen overtollig aangezogen waterplanten, met de zo sferbepalende bovengrondse aanvoer van elektriciteit via telefoonpalen. Het gebouwtje wordt omgeven door houten hekwerk, de lijn aanhoudend van het ronde polderdijkje. Voorgaande typering van het gemaaltje staat nagenoeg model voor alle beschreven bouwwerkjes op onze route.

Tussen het beschreven gemaaltje en de Friese Jachtcentrale, annex zeilinstituut 'De Bird' ligt een handbediende brug 'de Swarte Brêge' die toegang geeft tot de Pine-polder, in het ruilverkavelingsplan Wymbritseradeel voorbestemd tot reservaatgebied, grenzend aan de Jiskesleat, de Rintje-, Palse- en Schuttelpoel.

We fietsen langs een drietal boerderijen, let op de daar aanwezige Friese paarden, en vinden links van de weg een dubbel gemaaltje, 'de Burd'. Er zijn een aantal dubbele gemaaltjes op deze route die verbonden zijn met een aangrenzend transformatorhuisje van de PEB (Provinciale Elektriciteitsbedrijven Friesland). Soms staan

FOTO'S: MARTEN J. VAN STEINVOORN



Gemaaltje De Burd

deze huisjes ook zelfstandig, waardoor verwisseling van functie (waterbeheersing en elektriciteitsaanvoer) kan optreden.

We fietsen nu vlak onder de Idzegaaster poel door, een gebied waarin veel reigers langs de slootkant geparkeerd staan. In de flauwe bocht naar Gaastmeer staat hoogverheven het gemaaltje 'Gaastmeer'. Vanaf deze plek kan een veilige blik geworpen worden op de bouw en omgeving van een gemaaltje. Afstappen dus. Het verschil in waterstand tussen polder- en boezemwater, de vloer en vleugels van het gemaaltje van gewapend beton, het houten hekwerk, het fantasievolle metselwerk en een duiker die onder de weg door het water aanvoert, zijn van zeer dichtbij te bezichtigen.

Palingcentrum

Bij de afslag richting Oudega kunnen we de route over de Wielyk vervolgen naar de Lytse Gaastmeer maar eerst gaan we even het dorpje Gaastmeer bezoeken dat herinnert aan de fameuze palinghandel. Vanuit Heeg en Gaastmeer was er in de vorige eeuw een levendige palinghandel naar Engeland. In Londen was een speciale steiger gereserveerd voor de 'ielaken' uit Friesland.

In het zomerseizoen kun je in de plaatselijke herberg 'de Ielaak' de Heegermeerpaling ge-rookt of vers nuttigen. Voor de herberg (interieur

met bedsteedeurjes) ligt een smalle hoge brug ('tille') die overgestoken moet worden wanneer je binnendoor naar Workum fietst. Een smal paadje voert naar de Inthiemasloot, waar boer Bakker de overtocht per roeiboort verzorgt naar de betonnen landbouwweg door het Heiden-schap à raison van f 1,25 per fiets. De karakteristieke loopbrug over het Piel wordt binnenkort door een bredere vervangen, waarbij tevens het aansluitende fietspad wordt verbreed naar de Inthiemasloot.

We rijden door naar de NH kerk, gelegen aan de Fiskersbuorren, met een windvaan op het dak van deze Pieltsjerke in de vorm van een zeilende platbodem. Namen en attributen verwijzen naar de vroegere functie van het dorp als palingcentrum. Door het dorp terug naar de Wielyk richting Kleine Gaastmeer. Van hieruit is Workum eveneens binnendoor – over de Kaepwei – te befietzen, overzet met roeiboort over de Grons, naar Nijhuizum en Workum.

Langs de Feandyk gaan we naar het gemaaltje 'Van der Meer' op de hoek van de afslag naar Idzega. Halverwege de Feandyk kijken we even terug naar het gemaaltje 'Gaastmeer' dat vanuit deze positie een markante en horizonbepalende plaats inneemt in het overigens vlakke landschap. We slaan af richting Idzega waar aan het eind van de doodlopende weg (!) een klokkestoel (1980) de grafheuvel siert die grenst aan het Kerkehop, een uitloper van de Idzegaasterpoel. Een grafsteen uit 1591 verraadt de veilige charme in dit weidse gebied tussen land en water. (5) We rijden terug over de Klokhúdyk naar de Feandyk richting Oudega en treffen opnieuw een dubbel gemaaltje 'de Band' aan, links van de weg in de eerstvolgende bocht. Zoveel houten hekwerk als hier het gemaaltje omringt vinden we nergens. De opvoerhoogte tussen boezem-



Telefoonpalen naar gemaaltje Oudega

en polderwater bedraagt 2,50 m, doorgaans is dit niveauverschil 0,90-1,80 m. Volgens Klaas Wind, 35 jaar in de buitendienst van het Waterschap 'de Middelsékrite', woonachtig in Heeg, heeft dit gemaaltje als schuilplaats gediend voor

onderduikers in de WO-II. Aan de Wijde Wijmerts staat een gemaaltje 'de Wijmerts', eveneens met een oorlogsverleden, daar waren wapens van een verzetsgroep opgeslagen. We bevinden ons nu op de Tsjerkewei en maken een uitstapje naar Sandfirden aan het Hop. Evenals de NH kerkjes in Heeg. Gaastmeer en Oudega met een houten torenspits. Dit kerkje (1732) dient Gerrit Terpstra, beeldend kunstenaar te Heeg, het winterseizoen als atelier. Het stichtingsbestuur heeft de kunstenaar toestemming gegeven zijn landschapsproject hier grootschalig vorm te geven. Gemaaltjes maken daarvan deel uit. Even voorbij de kerk vinden we het gemaaltje 'Sandfirden', de telefoonpalen wijzen de weg. Een rijtje weggewaarde pannen op het zadeldak duiden op achterstallig onderhoud. Terug op de Tsjerkewei rijden we naar Oudega voorbij camping 'De Bearshoek', we hebben in deze bocht een vrij uitzicht op de Oudegaaster Brekken met aanblik op de hoge RK kerk van Blauwhuis. Fietsend langs de bescheiden steekhaven naderen we de zwaikom, waar het fraaie gepensioneerde beurtscheepje 'Alberdina' atgemeerd ligt.

Stelpboerderijen

Voor we het brugje oversteken werpen we een blik op de boerderij 'Oneides Sate', die er fraai bijligt met de voormalige kaasmakerij onder de opkamer. Overigens valt op dat het merendeel van de boerderijen op deze route stelptypes zijn. De kop-hals-romp boerderij is nauwelijks te vinden. Dit verklaart ook de afwezigheid van 'Ulebuorden' als topversiering van de boerderijen, een stelpboerderij heeft op de nok een schoorsteen uit het woonhuis. Boeren hadden in dit rookkanaal vroegen hun eigen rookkamer

Gemaaltje en boezemvaart naar Idzega



waarin tongen en hammen hingen ter opluistering van feestdagen, voorwaarde was wel dat er hout, turf en briketten in de keukenkachel werden gestookt.

Vanzelfsprekend loopt de Tsjerkewei over het brugje uit op de Pastorijestrijtte naast de kerk. Wie evenwel geen verpozing zoekt bij Rein Kwast of zijn vrouw Baukje in het dorpscafé 'de Trije Doarpen' slaat rechtsaf de Hagenadyk op richting Heeg. De vaart rechts van de weg is een onderdeel van de kanoroute vanuit Heeg naar Oudega over de poelen.

Net buiten de bebouwde kom staat rechts het gemaaltje 't Joo', met daarachter nog een klein ijzeren windmolentje voor de onderbemaling en links van de weg het gemaaltje 'Oudega 1', inclusief bovengrondse energietoevoer. Spreeuwen bevolken de elektriciteitskabels en zwaluwen scheren over de fraaie tochtssloot.

Na 1 kilometer staat het gemaaltje 'Boersma' tussen twee boerderijen links naast de weg. Het water gaat ruisend en zingend van polder naar boezem, duidelijk hoorbaar. Na de eerstvolgende melkstal bevindt zich het gemaaltje 'de Geeuw' op het polderdijkje voor de Schuttelpoel, opnieuw met telefoonpalen, met 11 stuks de langste op deze route. Achter Westhem staat er eentje, een vierkant gemaaltje 'Abbege-Westhem', met 21 telefoonpalen.

'De Geeuw' zal t.z.t. verdwijnen, voor de bewoners aan de Rigedyk 23-39 sinds 1927 een beeldbepalend element vanuit hun huiskamers. Rechts ligt de Schuttelpoel, links voert en historisch kerkepad (nr. 41) langs de Spoorput, een zandafgraving ten behoeve van de spoorlijn Sneek-Stavoren, naar het Piekemeer en de Pikedyk (Hemdyk), van waaruit zelfs Oosthem bereikt kan worden (de witte spijtoren was al opgemerkt). De ruilverkaveling Wymbritseradeel heeft beide paden aangemerkt voor behoud, terwijl de Rigedyk waarop we rijden voorzien zal worden van een fietspad. We passeren Rigedyk 20 (een transformatorhuisje van het PEB) rechts van de weg en zien 500 meter verder het gemaaltje 'Attema' tussen Schuttel- en Palsepoel. Fraaie woonhuizen staan rechts van de weg met uitzicht op de poeltjes.

Oog voor de nietigheid

De streek Lytshuizen herbergt een 'Poelzicht camping' aan de Palsepoel van de Stichting Vrije Rekreatie (SVR), kamperen bij boer Flapper. We naderen nu de afslag Heeg en passeren het tussen de bomen verscholen gemaaltje 'Lytshuizen' links van de weg. Bij helder weer is duidelijk l'lst (zaagmolen 'de Rat') en zelfs Sneek (watertoren) te zien.

Na de afslag Heeg ligt aan de Skatting tussen de Coöperatieve Zuivelfabriek en de Jugendstilvilla het gemaaltje 'Kerksloot', evenals het eerstbeschreven 'Wegsloot'-gemaaltje is dit exemplaar voorzien van bovengrondse elektriciteits-

aanvoer, gebouwd in 1926. In 1927 verdween hier een watermolen, ditzelfde lot zal zich ook voltrekken over dit gemaaltje, tenzij landschappelijke overwegingen voor behoud in aanmerking komen. Draaien we ons nu 180 graden om dan verschijnen de kermisattributen voor onze ogen, reuzenrad (40 meter hoog) en katepult, een snelheidsmaniak. Wie heeft nog oog voor de nietigheid van het gemaaltje aan de kerksloot? Via de Syl met de historische kapiteinshuisjes aan het havenje met er recht tegenover het hellinghuis (aken en skûtsjes), bewoond door de platbodembouwer Piersma, zoon van de voormalige jeugherbergvader, fietsen we door de winkelstraat terug naar het startpunt. Hotel-restaurant 'De Watersport', restaurant-café 'Lands Welvaren' verzorgen graag hongerige magen. De pannekoeken van 'De Brune Kikkert' zijn trouwens ook niet te versmaden.

Twee natuurgezichtsputen

'En aan de rivieren mijner gedachten, zit ik stillefjes en genoeglijk en rook een steenen pijpje en voel de zon op mijn lijf schijnen en zie 't water stroomen, voortdurend stroomen naar 't onbekende. En 't onbekende deert mij niet.' Aldus Nescio in 'Titaanfjes'.

Volgens Ton Lemaire, filosoof van het landschap, kun je een onderscheid maken tussen de berekenbare natuur, object van de natuurwetenschappen en wat hij noemt een ontroerende, bewandelbare natuur waarin de natuurliehebber en kunstenaar zich bevindt. Beide aspecten zullen we achtereenvolgens belichten met betrekking tot de gemaaltjes, enerzijds het aspect van de waterhuishouding en anderzijds het landschappelijke element. Deze twee natuurgezichtsputen bestrijden elkaar vaak, 'de vrije natuur wordt door de fysische natuur - vooral in haar organisatie als techniek - verdrongen, de fysische natuur door de natuurliehebbers veraschuwde.' (3)

Waterhuishouding

De functie van de gemaaltjes is duidelijk: omdat in de polder het water niet vrij kan afstromen, wordt het water naar de boezem gepompt. Dit overtollige water vrijwaart de boer en burger voor natte voeten. Reeds Caspar en Robles, bijgenaamd 'de stienen man' (monument op de Harlinger Zeedijk) heeft in de Spaanse tijd met harde hand verplicht tot ontginning, inpoldering en dijkverzwaring.

De Friese boezem wordt op peil gehouden door grote gemalen in Lemmer, Stavoren en Dokkumer Nieuwe Zijlen. Het polderwater blijft op peil door de ons beschreven gemaaltjes. Ruwweg bevinden zich deze gemaaltjes in Friesland in twee grote gebieden, namelijk Leeuwarden-Grouw-Sneek-Franeker en Bolsward-Sneek-



Gemaaltje Van der Meer

Joure-Lemmer-Workum. Onze fietsroute ligt in het tweede gebied en beschrijft 13 gemaaltjes van de 44 in de gemeente Wymbritseradeel en ongeveer 125 in Friesland.

Voor de komst van de elektrische gemaaltjes deden windmolens de waterhuishouding. Sante-ma teelt in Heeg e.o. 26 stuks (rond 1900), de tjakers niet meegerekend, nl. spinnekoppen – tijdens het kruien op de wind draait het gehele molenhuis mee – en windmolens waarvan alleen de bovenkap draait, bovenkruiers genoemd. (1) In 1925 zijn deze windmolens verdwenen en maken plaats voor de huidige gemaaltjes. In Battle Creek (V.S.) bouwde de heer Kellogg – ja van de cornflakes – in 1927 een Heeger watermolen op in zijn Hollandse landschapstuin. Een jaar eerder draaide deze molen nog in Friesland. Binnenkort kan het cornflakesbedrijf daar misschien een elektrisch gemaaltje aan toevoegen, want ze zijn afgeschreven.

De functie van de gemaaltjes lijkt op het eerste gezicht eenduidig. Desalniettemin schuilt er onder het gebruik van water een maatschappelijke discussie omtrent de bestemming van het poldergebied. Natuur (flora en fauna) en cultuur (intensieve veeteelt) strijden om voorrang. Uitgedrukt in termen van waterhuishouding en de functie van gemaaltjes gaat het om twee begrippen, de peilbesluiten en diepontwatering. Of zoals de heer W. Sikma, plaatsvervangend hoofd Technische Dienst van het Waterschap 'De Middelsékrite' het uitdrukt: *'Vroeger stond het Waterschap ten dienste van de boer, maar de provincie laat het milieu steeds zwaarder wegen.'*

De opgevoerde produktie in de veeteelt is gebaat bij diepontwatering in het poldergebied, waardoor eerder en langer gemaaid kan worden (6 à 7 sneden is geen uitzondering), terwijl zwaardere machines het land ingestuurd wor-

den, veelal ook van grond- en loonbedrijven, grasdrogerijen en dergelijke. De flora en fauna die de natuurbeschermers beogen pleiten voor minder ingrijpende peilbesluiten, zodat het voedsel voor de vogels weer bereikbaar wordt. De ooievaar is met name de dupe geworden van de diepontwatering.

Boer en waterschap waren rechtstreeks en informeel op elkaar betrokken sinds inpoldering en bemaling. Door beider expansie en wijziging van bestemming van het polderland – groot-schalige bedrijven waarvan de ligboxstal en het tankmelken de uiterlijke kenmerken zijn en de fusie van waterschappen tot grotere eenheden – worden de besluitvormingslijnen langer en de regelingen formeler. Bovendien krijgen de waterschappen minder autonomie in hun gebied door de invloed van Rijks- en Provinciale beleidsnormen. Werd eertijds het waterpeil rechtstreeks tussen boer en waterschap geregeld, tegenwoordig moet de provincie het peilbesluit toetsen, voorzover dit opnieuw wordt vastgesteld. De medewerkers J. T. v.d. Ploeg, tekenaar en technisch medewerker, en J. J. Koersma, medewerker peilbesluiten van het waterschap 'De Middelsékrite' kennen de finesses van procedures, bezwaarschriftperikelen, de invloed van Rijk (beleidnota's), Provincie (kriteriatoetsing) en externe onderzoeksbureaus (hydrologische rapporten) nauwelijks en lijken daarvoor ook niet aangenomen. Kortom, de maatschappelijke invloed op de waterhuishouding neemt zienderogen toe.

Illustratief is in dit verband twee reacties van geheel andere aard omtrent dezelfde problematiek. De ene reactie komt van Klaas Wind 62 jaar, gedurende 35 jaar in de buitendienst van het Waterschap te Heeg: *'De boeren missen me want we konden in overleg van alles regelen. Ik ging eerst naar de boer, daarna in het land aan het werk. Tegenwoordig stopt een auto, een heer in kolbert en stropdas loopt met papieren het land in, maandenlang hoor je niets en dan volgt een verordening iets te herstellen.'* De andere reactie komt van ir. J. Gaakeer, sekretaris van de Landinrichtingskommissie te Bolsward: *'De boer is veranderd, vroeger liep hij voor een klusje aan een afrastering of iets dergelijks met hamer en nagels het land in om het mankement te verhelpen, tegenwoordig belt hij het Waterschap voor herstel.'*

De schaalvergroting krijgt gestalte in een inmiddels goedgekeurd 'Ontwerpplan Ruilverkaveling Wymbritseradeel'. Voor wat betreft de waterbeheersing wordt opgemerkt: *'De bestaande bemalingsinstallaties beschikken veelal niet over de, bij invoering van de beoogde peilverlaging, benodigde capaciteit en opvoerhoogte. Het plan voorziet in vervanging van 38 van de 44 bestaande gemalen door 19 nieuwe.'* (2) Hiermee wordt het doodvonnis geveld over de door ons beschreven en de overige gemaaltjes in Wymbritseradeel.

Overigens voorziet het plan in het creëren van

z.g. beheersgebieden met een aangepaste agrarische bedrijfsvoering en reservaatgebieden die geheel afgestemd worden op de waarden van natuur en landschap, in totaal ongeveer 500 ha. Dat is ongeveer 8 % van het kultuurland. Voorts wordt de biotoop van boezemvaarten beschermd door de aanleg van z.g. plasbermen en kleine bosjes (Wymbriteradeel als otterkerngebied).

Het resultaat van de ruilverkaveling is samengevat een meer gedifferentieerd beleid van waterbeheersing, enerzijds een trend naar diep-ontwatering t.b.v. intensieve en grootschaliger bedrijfsvoering en anderzijds een groter arsenaal natuurwaardegebieden, uiteraard met een hoger waterpeil. Hierbij zullen de bestaande gemaaltjes het loodje leggen. De uiterlijke kentekenen zijn reeds duidelijk waarneembaar, te weten achterstallig onderhoud en eerste tekenen van verval (verwaaide pannen, verwaarloosd hekwerk en afgebladderde verf). Waterschapsmedewerker de heer W. Sikma noemt de gemaaltjes afgeschreven, niet meer rendabel, ongeschikt voor de gewenste diep-ontwatering en noemt de te geringe capaciteit voor het nieuwe ruilverkavelingsplan. *'Boer en waterschap zullen er geen cent meer voor geven.'* De eens zo trotse steile optrekjes met hun zadeldakjes die eertijds – rond 1925 – de watermolens opvolgden zullen weldra uit het landschap verdwijnen. Misschien dat de woorden van Ton Lemaire ons dan weer te binnen schieten: *'Het lijkt erop dat het platteland op het moment van zijn likwidering zijn charmes erkend en bewonderd ziet. De interesse voor het platteland is een soort eerbetoon aan een levensstijl, die gedaemd is te verdwijnen.'* (3) Zal de functie van het Waterschap te zijner tijd niet verdwijnen wanneer steeds meer cultuurgebied wordt afgestaan aan de 'natuur', mede onder invloed van omvangrijke subsidies? De beleidsterm voor deze natuurgebieden luidt 'relatienotagebied', een puur ambtelijke benaming dus, alleen verstaanbaar in het technische beleidsircuit. Ir. J. Gaakeer van de landinrichtingscommissie over de waterschapsfunctie: *'Ondanks de schaalvergroting van waterschappen door fusies en (inter)regionalisering vind ik het een onbegrijpelijke uitspraak dat de functie van waterschappen zal verdwijnen. De taakstelling is gericht op de functie van het gebied, daardoor zal de taak eerder ruimer en breder dan minder worden, er zal een verschuiving optreden van kwantiteitsbeheer (peilregeling) naar kwaliteitsbeheer van het water.'*

Landschappelijk

'Af en toe glimlacht God even om de gewichtige heeren, die denken dat ze heel wat betekenen (. . .). En zoo gaat alles z'n gangetje en wee hem die vraagt: Waarmee?' zo besluit Nescio zijn 'Titaantjes'.

Het Ontwerpplan Ruilverkaveling Wymbriteradeel spreekt zich onomwonden uit voor *'het beter tot zijn recht komen van de aan delen van het gebied toegekende functie natuur- en landschapsbehoud'*, waarbij de landinrichting is gericht op *'het leveren van een bijdrage aan de veiligstelling en ontwikkeling van natuurgebieden en cultuurhistorische elementen en van natuurwaarden (. . .).'* (2) Nergens worden de gemaaltjes in de nota tot deze cultuurhistorische elementen gerekend, integendeel. De vertegenwoordiger van natuur, landschap en milieu in de landinrichtingscommissie, de heer J. de Jong bevestigt de afbraak van de gemaaltjes. *'Zo gaat dat nu eenmaal, wanneer de nota daarin niet voorziet.'* Een vergelijking met de afbraak van de windmolens komt hem niet onbekend voor.

Desgevraagd komt de heer W. Sikma van 'De Middelsékrite' spontaan met een foto op de proppen, waarop het nieuwe gemaaltje te Hempens een soortgelijke 'aqua architectuur' vertoont, met zadeldakje en omringend hekwerk (metaal). Hij voorziet in Wymbriteradeel enige vergelijkbare nieuwe gemaaltjes, maar vanwege kostenoverwegingen vooral efficiëntere uitvoeringen. Daarnaast sluit hij niet uit dat bestaande gemaaltjes, op verzoek van het Waterschap aan de Landinrichtingsdienst, behouden zouden gevonden worden. De ruilverkavelingsnota preciseert de landschappelijke waarden: *'Deze worden ontleend aan eigenschappen en kwaliteiten die in de huidige verschijningsvormen van de landschappen onderkend worden. Ze kunnen van visueel-landschappelijke, cultuurhistorische en geomorfologische aard zijn.'* (2) De gemaaltjes blijven in dit verband buiten beschouwing. Desondanks zijn het horizonbepalende, sfeerrijke en uitzichtverrijkende 'opgaande lijnen', deze waterbeheersingsinstructies met hun bovengrondse elektrische aanvoerlijnen van telefoonpaal naar telefoonpaal. Het dingmatige mechanisme van het elektrische gemaal waarmee de waterstand kan worden gemanipuleerd, heeft ontegenzeggelijk als onbedoelde tegenpool een organisch landschappelijk element verworven in de natuur die appelleert aan esthetische en ethische beleving van de omgeving.

Bij Waterschap en Landinrichtingscommissie leeft vooral de planologische en technische aanpak, waarin het beheersingsdenken uit de fysische natuurwetenschappen domineert. Misschien geldt ook hier de uitspraak van Ton Lemaire: *'Hij die bevangen blijft binnen de ruimte van zijn arbeid heeft geen oog voor het landschap en geen zin voor filosofie.'* (3) De kunstenaar Gerrit Terpstra heeft inmiddels het landschappelijke element van de gemaaltjes in het poelen-poldergebied rond Heeg-Gaastmeer-Sandfirden-Oudega tot kunstuiting verheven. In de winterperiode 1991-1992 is de kerk te Sandfirden zijn werkterrein. Dit lijkt overeen te

komen met Lemaire's uitspraak: *'Het kunstwerk moet de natuur sublimeren wanneer de wetenschap haar gaat reduceren.'* Buitendienstmedewerker Klaas Wind, ex-werknemer van het Waterschap, hoofdonderwijzer CNS-basisschool W. O. Santema te Heeg, Gerrit Terpstra, beeldend kunstenaar en diverse Heegemer natuurliefhebbers hebben aanmoedigend gewerkt deze gemaaltjes voor het voetlicht te brengen. Nostalgie? Misschien, maar dan besluit ik met Lemaire: *'Want het is duidelijk dat men bezichtiger van zijn eigen woonplaats kan worden in de mate dat men minder haar vaste bewoner wordt.'* Of zoals Nescio in 'Dichtertje' zegt: *'Het lot van den mensch is verdriet te hebben, wanneer hij z'n doel niet bereikt en wanneer hij z'n doel bereikt heeft. Er is geen troost in de deugd en er is geen troost in de zonde. Daarom laat blijmoedigheid af van alle verwachting. Stel uw hoop op de eeuwigheid: uit deze droom is geen ontwakken. Het was wél een rare tijd. Zoo kan 't niet goed gaan.'*

Gemaaltjes, in memoriam

*IJle kerkjes zijn het
Zonder kruis of haan
Pompen de boezem vol,
Overdadtig water
Levend voor boer en polder.
Centrifugale zadeldakjes
Vertikale godshuizen
Begeesterd door telefoonpalen
Vertalers van materiële idealen:
Peilbesluiten der waterschappen
Diep-ontwatering.*

*Markeringen in het landschap
Rustplaats voor een ooievaar,
En een verdwaalde eierzoeker
Ontredding nabij
Afgeschreven zestigplussers
Weemoedig kijkend naar
Hun grote zusters op de terpen
Vanaf handgeschapte polderdijkjes.
Hun eer roept tot den Here
Verlaat mij niet.*

*Wie omhoog schroeft
Kan omlaag vallen.*

Met dank aan:

- De heer Klaas Wind te Heeg, ex-werknemer buitendienst van het Waterschap.
- Gerrit Terpstra, beeldend kunstenaar te Heeg.
- De directeur van de CNS basisschool, de heer W. O. Santema te Heeg.
- Het Waterschap 'De Middelsékrite' te Sneek, m.n. de heren J. J. Kaersma, J. T. v. d. Plaeg en W. Sikma.
- De Landinrichtingscommissie te Bolsward m.n. de heer ir. J. Gaakeer.

