

WIERDEN EN BEDIJKINGEN IN BEELD

Museum Wierdenland Ezinge

Truus Vermeer

● Een reeds lang bestaand initiatief kon dankzij de gemeentelijke herindeling gerealiseerd worden: een museum over de wierden, hun bewoners en het landschap waarop beiden hun stempel drukten, vond onderdak in het voormalige gemeentehuis van Ezinge. Nadat in december '91 vast één voorlopig ingerichte zaal voor het publiek geopend werd, volgt dit voorjaar de officiële opening van het geheel.

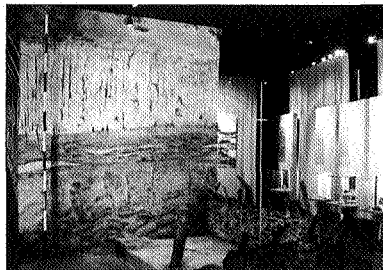
Het plan voor een wierdenmuseum werd een jaar of 10 geleden geboren uit de behoefte aan een soort bezoekerscentrum voor mensen die de beroemde oudheidkundige afgraving van de Ezinger wierde kwamen bekijken.

Aan die bezoekers zou meer informatie gegeven moeten kunnen worden over de oorspronkelijke wierde, de afgraving, vondsten en verdere excursiemogelijkheden. Vervolgens groeide hieruit de gedachte dat dit centrum niet het zoveelste streekmuseum zou moeten worden, uitsluitend met betrekking tot Ezinge en omstreken, maar dat het een functie zou moeten hebben voor het hele wierden(terpen)gebied, met aandacht voor het ontstaan van de wierden, het leven van de wierdenbewoners en de ontwikkelingen van het onbedijkte en bedijkte wierdenlandschap.

Middagherland

Een aantal enthousiaste initiatiefnemers, professioneel dan wel als liefhebber in de materie geïnteresseerd, richtte in '83 de streekhistorische vereniging 'Middagherland' op om een bredere basis voor de museumplannen te vormen.

Het ledental groeide allengs, maar de konkretise-



Interieur Museum Wierdenland met nagebouwd opgravingsterrein en profielwand

ring van het museum stuitte af op de huisvesting: de Allersmaborg, die eventueel in aanmerking kwam, ligt toch op een te grote afstand van de wierde zelf, de aankoop van een pand in het dorp was te duur.

Een unieke kans deed zich voor toen Ezinge bij de gemeentelijke herindeling van 1-1-'90 opging in de nieuwe gemeente Winsum en het Ezinger gemeentehuis aan de Torenstraat vrijkwam.

Eén van de laatste raadsbesluiten van de voormalige gemeente Ezinge was dan ook de verhuur van het gemeentehuis aan de inmiddels in het leven geroepen stichting Museum Wierdenland en het verlenen van een inrichtingssubsidie en een jaarlijkse exploitatiesubsidie aan die stichting. Gezien de toeristisch-educatieve functie van het museum werd gekozen voor een zo beeldend mogelijke presentatie: de bezoeker zou zich zo veel mogelijk moeten kunnen inleven in de situatie van toen. Aangezien dat hoge eisen stelt aan de inrichting werd direct besloten professionele vormgevers en 'nabouwers' in de arm te nemen.

Dat betekende dat er, hoewel de totale organisatie

en beheer, verbouwings- en schilderwerkzaamheden op vrijwillige basis plaatsvonden (en vinden), toch veel geld nodig was. Al gauw werd een commerciële sponsor gevonden in de Transportverzekeringmaatschappij TVM uit Hoogeveen voor een aanvullende jaarlijkse exploitatiesubsidie, hetgeen wonderen deed voor het verder binnenhalen van inrichtingsgeld bij verschillende fondsen en overheden (Scholtenfonds, Anjerfonds, provincie Groningen).

Verder werden alle middenstanders in de gemeente aangeschreven, alle gemeenten met terpen of wierden werd om een bijdrage verzocht (slechts vier gemeenten reageerden positief) en er werden obligaties verkocht.

Zo kon in de zomer van '91 eindelijk met de concrete inrichting worden begonnen.

Wierdenzaal

In de opzet werd gekozen voor een chronologische behandeling van wierden en bijbehorend landschap vanaf de eerste bewoning tot heden. Daarbij horen dus óók de bedijkingen, het afgraven van de wierden, de tegenwoordige bedreigingen, tendensen tot bescherming en alle kenmerken die in het huidige landschap nog naar de historie verwijzen.

Johan Meijer, Louwrens Hacquebord en Jan Delvigne (vlnr) hielpen bij het tot stand brengen van het Wierdenmuseum





Luchtfoto terpdorpje Marum

