

Kloostertuin Ter Apel

Edward Houting

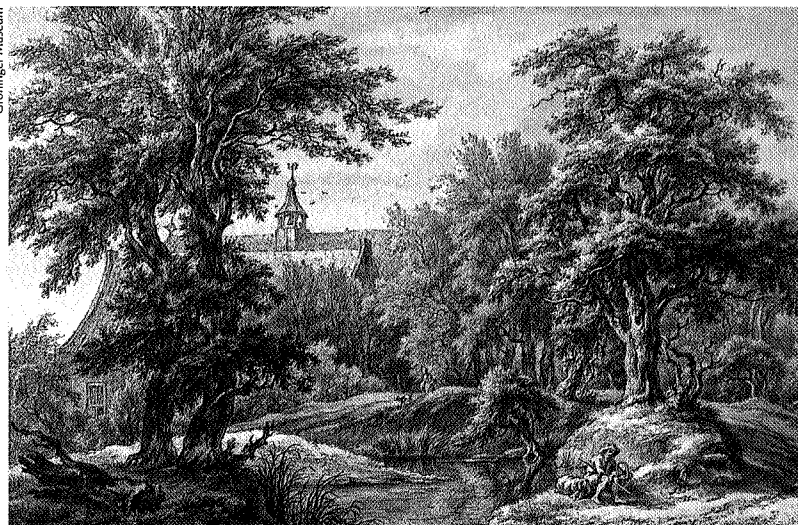
● In 'Apell', op de rand van een 160.000 ha groot en ontoegankelijk hoogveen stond in de 13e eeuw een verwaarloosde wihof met kapel van het praemonstratenser klooster Maria Gratia te Schildwolde. Dit goed onder de naam 'Domus Lucis' (Huis van het Licht) gaf de pastoor van Garrelsweer, Jacobus Wiltinck, ten geschenke aan Peregrinus van Kampen. Deze magister-generaal van de orde der Kruissheren stichtte op de fundamenten van de bouwval een nieuw klooster, dat in 1465 werd ingewijd. Toentertijd viel dit klooster onder het bisdom Osnabrück, dat onder bestuur stond van de bisschop van Munster. De eerste Kruissheren kwamen uit een klooster te Bentlage bij Rheine in Duitsland, waaraan ook de architectuur van dit gebouw ontleend is (1).

Veel kloosterorden stichtten vanaf de twaalfde eeuw abdijen met wihoven in Friesland, Groningen en Drente van waaruit zij het woeste land gingen ontginnen. De vele kloosterscholen, die later ook voor leken toegankelijk waren, hebben een belangrijke bijdrage geleverd aan de geestelijke ontwikkeling van de streekbewoners.

Het klooster

Aan het einde van de 16e eeuw werden in de noordelijke Nederlanden alle kloostergoederen gesecculariseerd. Eveneens het klooster in Ter Apel, waarvan de kloosterkerk in 1604 door de Nederlandse Hervormde gemeente in gebruik werd genomen. De laatste prior van het klooster Johannes Emmen werd voor de keus gesteld of z'n biezen te pakken of de eerste predikant van de kerk te worden. Hij koos voor het laatste. Het klooster heeft daarna verschillende functies gehad, zoals woning van de dominee en de schoolmeester, school en timmerwerkplaats. In 1739 worden de westelijke kloostergang en een deel van de zuidelijke wegens bouwvalligheid afgebroken. De gebouwen raakten echter nog verder in verval. In 1834 moesten de

bovenverdiepingen van de kloostergangen er aan geloven. In de periode 1931-1933 hebben de stad Groningen (als bezitter van de heerlijkheid Westerwolde) en de Rijksmonumentenzorg dit unieke plattelandsklooster gerestaureerd onder leiding van ir. C.L. de Vos tot Nederveen Cappel. De bovenverdiepingen van de kloostergangen zijn



Groninger Museum

afgebeelde tekening in zwart krijt, bruin gewassen is gedateerd 1796 (3). Aan de achterzijde voorzien van de tekst 't klooster Apel in het lantschap Drenthe'. We zien hier het klooster vanuit het noorden. In 'Kloosters in stad en lande' van mr. G.N. Schutter staat een afbeelding van een schilderij van de amateurschilder A.H. Koning (1784-1850). Dit laat het klooster vanuit het noordoosten zien (vóór 1834), waarbij de verdiepingen van de vleugels nog aanwezig zijn (4).

De vroege kloostertuin

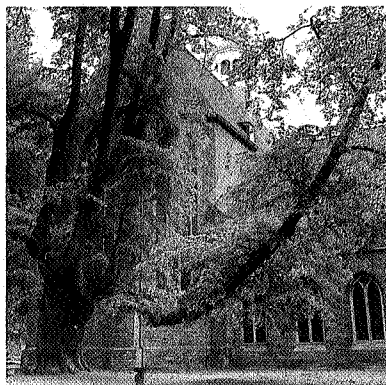
'Het klooster moet zo gebouwd zijn', schrijft de H. Benedictus (ca. 550) 'dat de monniken er al het

echter niet weer hersteld. De plaats waar het dak van de verdieping aan de kerk grensde is nog te zien aan de noordzijde van de kerkmuur. Vanaf 1990 heeft het gebouw een nieuwe bestemming gekregen: museum voor religieuze geschiedenis en kerkelijke kunst. Ik ga hier niet verder in op het interieur van het klooster, dat overigens de moeite waard is om er kennis van te nemen. Er zijn weinig afbeeldingen van het klooster bekend. De van geboorte Groningse schilder Egbert van Drielst (1745-1818) heeft als één van weinigen het klooster als onderwerp gekozen (2). Bijgaande

Gezicht in Ter Apel. Tekening van Egbert van Drielst

nodige kunnen vinden: het water, de molen, de tuin, de verschillende ambachten; want het is voor hun ziel niet goed dat zij buiten rondlopen'. Veelal vertoonde het ideale grondplan een kwadraat van gebouwen met een binnenhof en een bron of put in het midden. Aan de voorzijde bevond zich doorgaans de ziekenafdeling met de kruidenhof (herbarium). Verder boomgaarden, die eveneens binnen een ommuring lagen (5).

Uit de tijd van Karel de Grote (ca. 800) is een manuscript bekend, het 'Capitulare de villis vel



Twaalf apostelenlinde voor het klooster

curtis imperii' (Regels voor het bestuur van de steden in het rijk van Karel de Grote), waarin 89 planten- en boomsoorten genoemd worden. Daardoor weten we globaal wat in die tijd verbouwd werd aan groenten, kruiden, bloemen en vruchtbomen. Onder meer waren bekend kervel, cichorei, bieslook, venkel, knoflook, iris, stokroos, munt en zwarte moerbeï. Rozen, akeleien en lilies werden gekweekt ten behoeve van de eredienst. De laatste drie soorten hadden en hebben wellicht nog een symbolische betekenis. Rozen werden voor het altaar gebruikt als symbool voor de Heilige Geest. De akelei, vaak aan te treffen op 15e en 16e eeuwse schilderijen met de maagd Maria en het kindeke Jezus, geldt als symbool voor de trouw. De lelie was gewijd aan de zuiverheid (6).

Uit het eerste kwart van de 9e eeuw is in Sankt Gallen in Zwitserland een kopie van een 'ideaal plan' voor een klooster bewaard gebleven (6). Het interessante van dit plan is dat er een aantal tuinen op aangegeven staan. In de noordoosthoek van het complex lag de medicinale kruidentuin voor de ziekenafdeling (herbularius), die 16 bedden voor de kruiden telde. Aangegeven zijn witte boon, bonekruid, Franse roos, watermunt, komijn, lavas, venkel, boerenwormkruid, witte lelie (Madonna-lielie), salie, wijnruit, iris (*Iris germanica*), wilde tijm, fenegriek (een klaversoort), munt en rozemarijn. Bij de zuidoost hoek van het complex is de moestuin gelegen (hortus), die 18 bedden telde. Twee maal negen bedden, noord-zuid gericht, met

Edward Houling

een middenpad. Hier zijn vertegenwoordigd uien, knoflook, prei, sjalotten, selderij, peterselie, koriander, kervel, dille, sla, slaapbol (maanzaad), bonekruid, radijs, pastinaak, wortelen, bieten, kool en zwarte komijn.

Verder komen we drie vierkante kruisgangtuinen tegen. Deze waren door een padenkruis in vier gelijke delen verdeeld, zoals vroeger ook de tuin in Ter Apel (zie plattegrond). De perken waren waarschijnlijk met gras ingezaaid of bedekt met klimop (7).

De begraafplaats van de monniken diende tevens tot boomgaard met 15 soorten fruitbomen. Bekende soorten als appel, pere-, prui- en notebomen. Verder perzik, vijg, hazelaar, amandel en mispel. Bij de appels en peren zijn vroeger en late soorten en tevens gesorteerd in bijvoorbeeld zoete en zoetzure appels en hand- en stoofperen.

Rondwandeling anno 1992

De tuin is aan drie kanten omsloten. De westkant is onlangs door een manshoog spijlenhek afgesloten. In 1975 is een begin gemaakt om de tuin weer te herstellen, nadat deze jaren was verwaarloosd. Eigenhandig zette de heer Eenjes, de beheerder van het klooster, honderden buxustekjes uit die

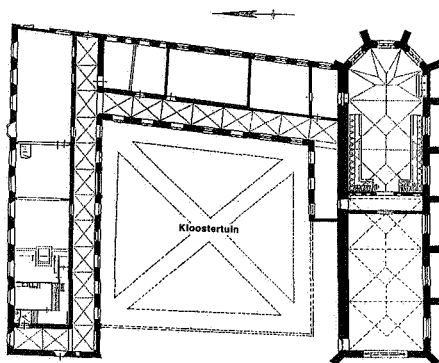
hij goedkoop bij de tuinbouwschool in Frederiksoord kon aanschaffen. De zongestooft heerlijk geurende buxushaagjes omzomen de kruidenvakken. Verder kreeg hij planten en zaden van de Hortus in Haren. Momenteel groeien en bloeien er circa honderd kruiden, waar jaarlijks meestal enkele bij komen. Bij de kruiden staan bordjes waarop vermeld staat bij welke lichaamsaandoening de kruiden worden toegepast. 'Ooh!', hoor ik een bezoeker gedempt lachend zeggen, 'tegen aambeien!' Verscheidene kruiden spreken wat betreft hun geneeskraft tot de verbeelding. Volgens de legende timmerde Jozef ooit op zijn duim, waarna Christus duizendblad (*Achillea millefolium*) op de wond legde waardoor de wond genas. Sindsdien heelt duizendblad, dat overigens in bijna alle wegbermen groeit, alle wonden. In katholieke streken werd wilde marjolein (*Origanum vulgare*) gebruikt als middel om heksen te weren en de duivel te verdrijven. Waarschijnlijk heeft dit kruid dat te danken aan zijn sterk riekende eigenschappen. Een ander voorbeeld is de stinkende gouwe (*Chelidonium majus*) ook wel ogenklaar genoemd. Als men het verse sap van een gekneusde stengel regelmatig op een wrat of likdoorn smeert, verdwijnen deze gega-

Kloostertuin Ter Apel



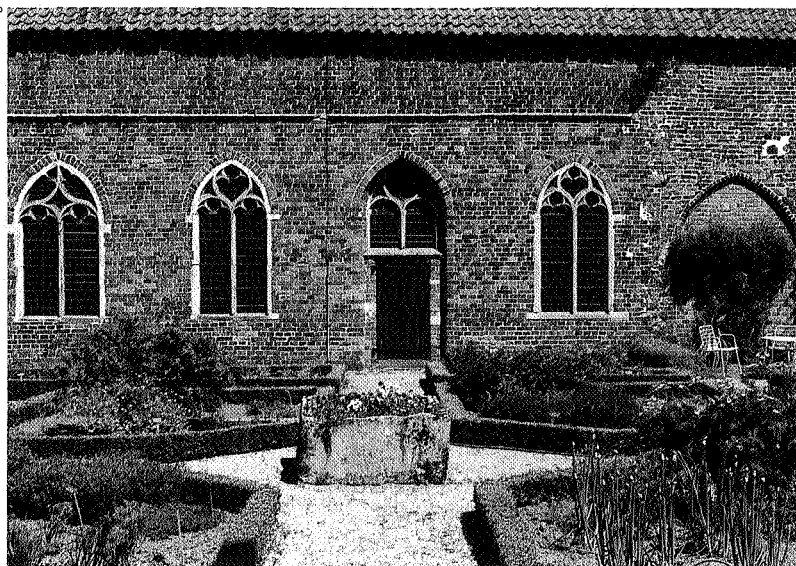
Edward Houling

randeerd. Onze voorouders dachten de kruiden bepaalde eigenschappen toe, die verband hielden met de zogenoemde 'Leer der signaturen'. Paracelsus, een Zwitsers medicus, die leefde van 1492 tot 1531, trachtte specifieke geneesmiddelen tegen ziekten te vinden volgens deze leer, die gebaseerd is op de werking van een geneesmiddel door zijn gedaante. Een gele plant kan in deze visie een geneesmiddel zijn tegen geelzucht. Een bekend voorbeeld is longkruid, dat witte vlekken op zijn bladeren heeft, die aan longblaasjes doen denken.



Van Paracelsus is dan ook de uitspraak 'de hele natuur is een apotheek' (5). We wandelen wat door de tuin. En passant trekt Eenjes wat 'onkruid' tussen de kruiden uit. Met trots vertelt hij dat de Franse televisie in een programma over 'Kruidentuinen in Europa' ook Ter Apel aan bod liet komen. 'Een tijdje geleden', zegt hij, 'was er een dame uit Japan, die vertelde dat de kalmoeswortel in haar land gebruikt wordt bij de inwijding van jonge mannen. Leuk hè?, daar kom je anders niet achter'. In onze streken wordt kalmoes gebruikt als tonicum bij maag/darmstoornissen en tevens in de likeurindustrie (Benedictine). De konsekwent genoteerde Latijnse benamingen van de planten blijken vooral dienstig te zijn voor buitenlandse toeristen, die daarmee de soorten beter kunnen thuisbrengen. Je zou het niet denken dat hedentendage mensen nog geloven in kruiden als medicijn, maar de homeopathie doet goede zaken. Eenjes: 'Laatst kwam er een oud

Edward Houwing



Links: plattegrond van het Klooster Ter Apel
Boven: Het midden van de kruidentuin met de bak van Bentheimer zandsteen

wrouwje bij me, dat vroeg om mansoor'. Dit kruid wordt vanouds gebruikt voor astmatische aandoeningen. Ik heb haar een paar blaadjes gegeven'. Over de toekomst van het klooster is hij vrij positief. 'Misschien kunnen we in de toekomst met behulp van Europese subsidie de westvleugel weer opbouwen!' Dan is het kwadraat opnieuw een vierkant. Met andere woorden: de tuin of hof is dan wederom geheel omsloten.

Er zijn nog andere bijzonderheden waar hij op wijst. Bijvoorbeeld de 'linksdekkende' dakpannen die bij dit klooster voorkomen. Speciaal gemaakt tegen de regenachtige westenwinden! En niet te vergeten de majestueuze 450-jarige twaalf apostelen-linde (*Tilia cordata*) (8) voor het klooster. De grote vierkante bak van Bentheimer zandsteen, die midden in de kruidentuin staat, diende vroeger als waterbak voor de kloosterkoeien. Verder liggen er drie grafstenen plat op de grond tussen de kruiden. Eenjes verklaart: 'Tot 1870 mocht hier begraven worden, omdat er buiten het klooster geen gronden door Groningen werden aangewezen'. Zelfs monniken liggen hier nog in de

tuin; hun graftekens zijn echter al lang verdwenen. Om een indruk te geven van de rijkdom en de diversiteit aan kruiden voeg ik een lijst toe van de elf vakken waarin zij groeien (9). Deze lijst kan van jaar tot jaar wisselen, omdat er kruiden en/of bomen bijkomen of verwijderd worden. Tevens is achter zoveel mogelijk kruiden vermeld waar zij vroeger veelvuldig voor werden toegepast (10). Deze toepassingen zijn, naast de vermeldingen in de kloostertuin zelf, voor een groot deel afkomstig uit W.F. Daems' 'Geneeskruiden' (11).

Literatuur en verwijzingen

- 1 Schutter, G.N., 1965, Kloosters in stad en lande. Groningen.
- 2 Niemeijer, J.W., 1968, Egbert van Drielst 'de Drentse Hobbema'. Assen.
- 3 Groninger Museum voor Stad en Lande; inventarisnummer 1963-190. (Met dank aan het Groninger Museum voor de toestemming tot afbeelding).
- 4 Groninger Museum voor Stad en Lande, inventarisnummer 1970-21
- 5 Elsevier, 1951, Winkler Prins Encyclopaedie. Amsterdam.
- 6 Harvey, J., 1969, Mediaeval Gardens. London.
- 7 Oldenburger-Ebbers, C.S., 1990, in: 'Meer om cier-

aet als gebruik'. Arnhem. Mevrouw C.S. Oldenburger- Ebbens wijst er op dat tegenwoordig deze kruisgangen ten onrechte als kruidentuin worden ingericht. Onder andere de tuin in Ter Apell 8 Graaf, G. de, 1991, Monumentale bomen in Nederland. Amsterdam

9 Kruidentuin Klooster Ter Apel, z.j., foldertje van het museum met een opsomming van de kruiden in de vakken 1 t/m 11.

10 Eenjes, A., Schriftelijke mededelingen omtrent een aantal kruiden

11 Daems, W.F., z.j., Geneeskruiden-deel II. Gorsel.

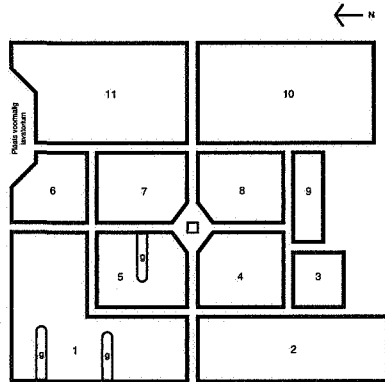
12 Heukels van Oostroom, 1977, Flora van Nederland. Groningen.

Aanwezige plantensoorten in de vakken 1 t/m 11, september 1992 (12)

Kruiden/bomen in de vakken Toepassingen (geneeskunde keuken/anderszins)

Kruiden/bomen in de vakken	Toepassingen (geneeskunde keuken/anderszins)
Vak 1	
Smeewortel - <i>Symphytum officinale</i>	Beenziekten, wonden
Krassalie - <i>Salvia verticillata</i>	-
Moerbei - <i>Morus nigra</i>	Kiespijn
Pijpbloem - <i>Aristolochia clematitis</i>	Hart- en vaatziekten
Zevenboom - <i>Juniperus sabina</i>	Menstruatie
Wilde marjolein - <i>Origanum vulgare</i>	Spijverteringsstoornissen, menstruatie, onanie
Lis - <i>Iris germanica</i>	Blaasandoeningen, aanmaken van stijfel
Alpen hoefblad - <i>Tussilago farfara</i>	Astma, hoest, heesheid
Kleine maagdenpalm - <i>Vinca minor</i>	Ontstekingen, diarree
Wilde cichorei - <i>Cichorium intybus</i>	Bloedzuiverend middel, lever- en miltaandoeningen
Adderwortel - <i>Polygonum bistorta</i>	-
Citroenmelisse - <i>Melissa officinalis</i>	Zenuwsterkend, slapeloosheid, hysteric
Berghee - <i>Caultheria procumbens</i>	Verfrissende drank
Lepelheide - <i>Oxycoccus macrocarpus</i>	Desinfekterend
Tennisbloem - <i>Oenothera biennis</i>	-
Barbarakruid - <i>Barbarea vulgaris</i>	-
Vak 2	
Meidoorn - <i>Crataegus lacvigata</i>	Hartzwakte, hoge bloeddruk, aderverkalking
Sint Janskruid - <i>Hypericum perforatum</i>	Kneuzingen, geestelijke inspanning
Lepelblad - <i>Cochlearia officinalis</i>	Bloedzuiverend, vitamine-C tekorten
Moerbei - <i>Morus alba</i>	Kiespijn
Lelieje van Dalen - <i>Convallaria majalis</i>	Hartwerking
Vingerhoedskruid - <i>Digitalis purpurea</i>	Hartwerking
Grote pimpernel - <i>Sanguisorba officinalis</i>	Inwendige bloedingen
Kalmoes - <i>Acorus calamus</i>	Tonicum maag/darmstoornissen, likeurindustrie (Benedictine)
Blauwe knoop - <i>Succisa pratensis</i>	Eczemen, zweren, kneuzingen
Vak 3	
Sporkehout of vuilboom - <i>Frangula alnus</i>	Verstopping
Speenkruid - <i>Ranunculus ficaria</i>	Keelpijn
Mannejesvaren - <i>Dryopteris filix-mas</i>	-

Vak 4	
Salie - <i>Salvia officinalis</i>	Keelontstekingen, keukenkruid, slaapmiddel
Agrimonie - <i>Agrimonia eupatoria</i>	Galstenen
Herfsttijloos - <i>Colchicum autumnale</i>	Jichtaanvallen
Longkruid - <i>Pulmonaria officinalis</i>	Ademhalingsorganen
Driekleurig viooltje - <i>Viola tricolor</i>	Huidgeneesmiddel, eczemen
Rozemarijn - <i>Rosmarinus officinalis</i>	Menstruatie, vermoeidheid, geheugenzwakte
Citroenmelisse - <i>Melissa officinalis</i>	Zie vak 1
Cele kamille - <i>Anthemis tinctoria</i>	Verstof
Tuinzuring - <i>Rumex ambiguus</i>	Keukenkruid
Vak 5	
Stinkende gouwe - <i>Chelidonium majus</i>	Vers sap tegen wratten en likdoorns, leverziekten
Kattedoorn - <i>Ononis spinosa</i>	Gewrichtsreumatiek, niergrijs, blaasstenen
Boerenwormkruid - <i>Tanacetum vulgare</i>	Wormdrijvend middel, maagkramp, winderigheid
Duizendblad - <i>Achillea millefolium</i>	Bloedingen, spataderen, jicht, griep, malaria
Zeepekruid - <i>Saponaria officinalis</i>	Bronchiaalkater
Pepermint - <i>Mentha piperita</i>	Krampen maag/darm, winderigheid



Vak 6	
Galega - <i>Galega officinalis</i>	Suikerziekten
Engelwortel - <i>Angelica archangelica</i>	Maag- en darmzweren, Benedictine
Rode spoorbloem - <i>Centranthus ruber</i>	Nierstenen
Vak 7	
Pioen - <i>Paeonia officinalis</i>	Aambeien
Malrove - <i>Marrubium vulgare</i>	Ademhalingsorganen, lever, vrouwenziekten
Lavendel - <i>Lavandula angustifolia</i>	Zenuwstillend middel, hartkloppingen, slapeloosheid, parfum
Bergamotplant - <i>Monarda didyma</i>	Spijvertering
Zoethout - <i>Glycyrrhiza glabra</i>	Zoetwarenindustrie
Bernagie - <i>Borago officinalis</i>	Keukenkruid
Valeriaan - <i>Valeriana officinalis</i>	Slapeloosheid, in de 16e eeuw als parfum
Kaasjeskruid - <i>Malva neglecta</i>	Slijmvliezen
Wolverlei - <i>Arnica montana</i>	Verwondingen, verstuikingen

Vak 8	
Kraailoek - <i>Allium vineale</i>	Wormziekten
Citroenkruid - <i>Artemisia abrotanum</i>	Bloedarmoede, vermagering, diarree
Roomse kamille - <i>Anthemis nobilis</i>	Haarwater, menstruatie, zweetdrijvend
Ui - <i>Allium cepa</i>	Wormmiddel, keukenkruid
Wilde marjolein - <i>Origanum vulgare</i>	Zie vak 1
Mierikswortel - <i>Armoracia rusticana</i>	Urinedrijvend, spijsvertering
Bieslook - <i>Allium schoenoprasum</i>	Keukenkruid
Vak 9	
Wilde marjolein - <i>Origanum vulgare</i>	Zie vak 1
Mansoor - <i>Asarum europaeum</i>	Astmatische aandoeningen
Citroenmelisse - <i>Melissa officinalis</i>	Zie vak 1
Vak 10	
Bosbes - <i>Vaccinium myrtillus</i>	Diarree
Daslook - <i>Allium ursinum</i>	Keukenkruid
Beredruif - <i>Arctostaphylos uva-ursi</i>	Blaasonsteking
Kruizemunt - <i>Mentha spicata</i>	Keukenkruid
Thijm - <i>Thymus vulgaris</i>	Hoest, maagklachten, goed voor eedust, keukenkruid
Echte gamander - <i>Teucrium chamaedrys</i>	Etterende wonden
Wijnruit - <i>Ruta graveolens</i>	Gezichtszwakte, duizeligheid, bloedarmoede
Stokroos - <i>Althaea rosea</i>	Laxerend
Valeriaan - <i>Valeriana officinalis</i>	Zie vak 7
Liebevrouwebedstro - <i>Asperula odorata</i>	Buikpijn, leverstuwung
Smeewortel - <i>Symphytum officinale</i>	Zie vak 1
Kerstroos - <i>Helleborus niger</i>	Bloeddruk verhogend
Pastinaak - <i>Pastinaca sativa</i>	Nier- en maagandoeningen, als groente
Moerasspirea - <i>Filipendula ulmaria</i>	Bloedzuiverend
Klein sorbenkruid - <i>Sanguisorba minor</i>	Bloedingen
Hartgespan - <i>Leonurus cardiaca</i>	Angstgevoel, ademnood, hartkloppingen
Karmozijnbes - <i>Physalocca americana</i>	Kleuren van wijnen
Moerasdoorn - <i>Stachys palustris</i>	Verplant
Bolderik - <i>Agrostemma githago</i>	-
Vak 11	
Vrouwenmantel - <i>Alchemilla vulgaris</i>	Wondmiddel, vetlijvigheid
Ereprijs (veredelde) - <i>Veronica</i>	Ademhalingsorganen, hoest, heesheid, jicht
Heemst - <i>Althaea officinalis</i>	Tandwortel (doorkomen van tandjes), hoest
Hyssop - <i>Hyssopus officinalis</i>	Zweetsecretie, astma, keukenkruid
Akelei - <i>Aquilegia vulgaris</i>	Tegen fistels
Sleedoorn - <i>Prunus spinosa</i>	Bloedzuiverend
Jeneverbes - <i>Juniperus communis</i>	jicht, reumatiek, bloedzuiverend
Alant - <i>Inula helenium</i>	Longtuberculose
Aster - <i>Aster divaricatus</i>	-
Venkel - <i>Foeniculum vulgare</i>	Aromaticum, maag- en darmziekten, keukenkruid
Valse salie - <i>Teucrium scorodonia</i>	TBC, hoest
Absint-alsem - <i>Artemisia absinthium</i>	Koortsverdiijvend, spijsverteringsstoornissen
Wildemanskruid - <i>Anemone pulsatilla</i>	-
Monnikskap - <i>Aconitum napellus</i>	Koortsverend
Wouw - <i>Reseda luteola</i>	Verplant
Ossentong - <i>Anchusa officinalis</i>	Verplant
Wolfskers - <i>Atropa bella-donna</i>	Remming van zweetsecretie, pupilverwijding, tegen spierkrampen van het maag/darmkanaal, antidotum bij vergifgingen met bepaalde insecticiden.