

Het monumentale landschap

Otto Harsema

● *Wanneer zou men in Drente, kijkend naar het landschap, daarin voor het eerst duidelijk de hand van de mens hebben herkend? Wanneer zag men, om het iets anders te stellen, een landschap dat voor een belangrijk deel een kultuurlandschap was, maar daarbij dan nog ook een kultuurlandschap met een zekere allure?*

Ik heb met de beantwoording van die laatste vraag geen moeite. Perioden waarin in het landschap voor het eerst of opnieuw opvallend de hand van de mens manifest was, zijn in Drente voor mij de midden-bronstijd, vanaf ca. 1500 v. Chr., en de volle middeleeuwen, vanaf ca. 1000 à 1100 A.D. Wanneer ik kies voor de midden-bronstijd - en tot die periode zal ik mij hier ook beperken - betekent dit niet dat er voordien geen zichtbare invloed van de mens in het landschap was. En met die invloed was het na de bronstijd, tot aan de middeleeuwen, natuurlijk ook niet afgelopen. Maar wat de twee genoemde perioden doet verschillen van andere is de aard en de schaal van de menselijke beïnvloeding van het landschap, de kracht en de duidelijkheid van het stempel.

De eerste kleinschalige ontginningen in het aanvankelijk vrijwel geheel beboste Drente en de bouw van kleine, kunstmatige en meer of minder duurzame elementen door de mens, toevoegingen als het ware aan de natuurlijke landschapsvormen en -elementen, waren al begonnen in het laatste deel van de steentijd, het neolithicum. Van de bescheiden behuizingen van deze boeren is niets over, maar hun hunebedden hebben de tijd beter doorstaan. In latere eeuwen gingen aarden heuvels de graffunctie van de hunebedden overnemen. In de eeuwen tussen ongeveer 3400 en 2000 v. Chr.

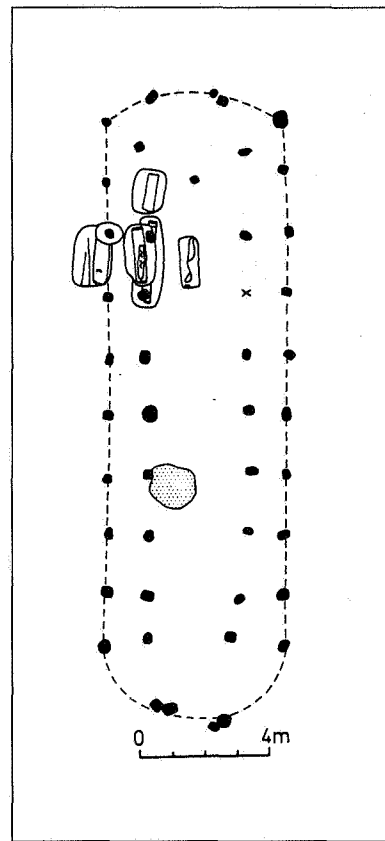
werd het landschap geleidelijk opener. Frekwent moest in het bos nieuw akkerland worden ontgonen en verlaten kultuurland kon lang niet altijd volledig tot bos regenereren. De menselijke bewoning liet zijn sporen in het landschap na. De voortdurende menselijke bemoeienis sprak uit de wegrottende stobben van woudreuzen, 'hakhout'- of strubbenvorming naast meer open plekken met berkenopslag, het ontstaan van paden door regelmatige betreding van bepaalde trajekten, plaatselijk het begin van bodemerosie, sterk door de mens beïnvloede vegetaties op verlaten woonplaatsen en tenslotte uit de 'kulturele' toevoegingen aan het landschap, de immobiele artefacten.

Rook en geluiden verraadden de toenmalige reiziger hier en daar al op geruime afstand de aanwezigheid van mensen, nog voor de bouwsels die hen tot onderdak dienden of de bijgelegen akkers in het zicht kwamen. Andere bouwwerken waren de monumenten die voor de doden waren opgericht: hunebedden en grafheuvels. Maar de hunebedden manifesteerden zich niet zo opvallend als tegenwoordig, als steengraven waarvan de draag- en dekstenen zichtbaar waren. Ze waren oorspronkelijk ingepakt in lage aarden heuvels die een rij liggende stenen op de top lieten zien: de dekstenen die boven de mantel uitstaken. De grafheuvels die kort na 3000 v. Chr. de begravingen gingen markeren waren merendeels ook niet erg opvallend en meestal vrij laag.

Plattegrond van een 20 m lange bronstijdboerderij, opgegraven in Etp. Op deze plaats lag eerder een grafveldje, met begravingen in boomkisten

Kultuurlandschap

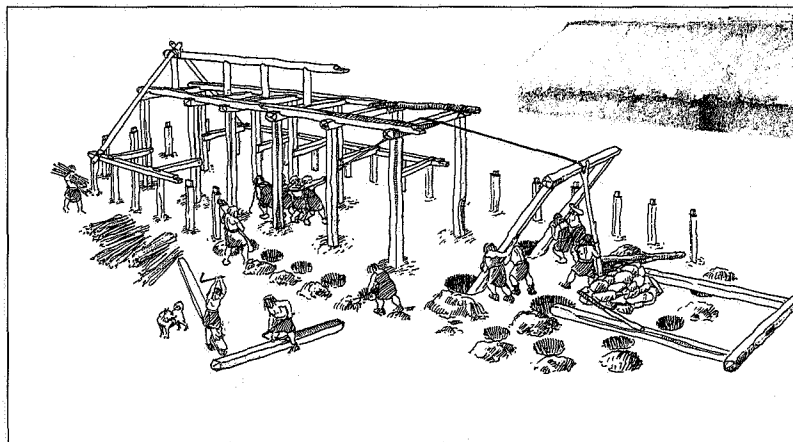
Het hele derde millennium v. Chr. ging de aantasting van het bos door en viel primair bos ten offer aan de ontginning. Rond 2000 v. Chr. moeten de landschapsveranderingen goed merkbaar zijn geweest. Over grote oppervlakten had het landschap definitief een ander karakter gekregen. Open ruimten waren permanent geworden en kruidige vegetaties, met heide als belangrijke component, bepaalden er het beeld. Daarop en vaak langs wegen, die door eeuwenlang gebruik ook een permanent karakter hadden gekregen, lagen nu hier en daar duidelijk in het oog springende, grote kunstmatige heuvels. Op de overgang van de



steentijd naar de bronstijd, in de eindfase van de klokkekerkultuur, was namelijk de bouw van opvallend forse grafheuvels gewoonte geworden. In de volgende eeuwen begon men de nieuwe grafheuvels ook met een forse ringsloot te omgeven. Omstreeks 1500 v. Chr. was dan naar mijn mening een landschap aanwezig dat in allerlei opzichten duidelijk als een kultuurlandschap overkwam. Grotere open ruimten, deels in cultuur, andere delen - uitgeput voormalig kultuurland - met kruidige vegetatie waaronder vooral heide; overwegend lichte bossen op de hogere gronden die voor een groot deel uit secundair bos zullen hebben bestaan, daarnaast echter nog aanzienlijke en dichte wouden en woudgordels - waarin de els domineerde - in en langs de beekdalen; wegen die over tientallen kilometers vaste, eeuwenlang gebruikte tracés aanhielden en die gemarkeerd werden door grafheuvels waarvan sommige van opvallend formaat (tot ruim 15 m in doorsnee en 2 m hoog). En tenslotte waren er dan de woonplaatsen. In mijn opvatting staan we nu vlak voor het moment waarop we van een karakteristiek kultuurlandschap kunnen spreken. Er ontbrak nog één element: het monumentale boerenhuis. Dat is ons althans nog niet bekend uit de eerste helft van het tweede millennium voor de jaartelling. Het verschijnt voor zover we nu weten omstreeks of kort na 1500 v. Chr.

Boerenhuizen

'Boerderijen maken een belangrijk deel uit van het Nederlandse landschap', zo begint de flaptekst van 'Markante boerderijen', een recent boek over boerderijen, samengesteld door Carlo Huijts, directeur van de Stichting Historisch Boerderijonderzoek te Arnhem. De inhoud van de geciteerde uitspraak onderschrijf ik ten volle. In onze beeldvorming van de kultuurlandschappen spelen boerderijen inderdaad een belangrijke rol. Ze verschillen van streek tot streek; ieder van de Nederlandse kultuurlandschappen heeft zijn eigen boerderijtype. Soms verschillen de hoofdgebouwen slechts in details, dan helpen de bijgebouwen echter vaak weer mee het eigen karakter van het beeld te benadrukken. Historische boerderijen zijn vaak respectabele gebouwen, maar ze ontleen hun betekenis niet alleen aan hun omvang. Ze zijn belangrijke beeld-



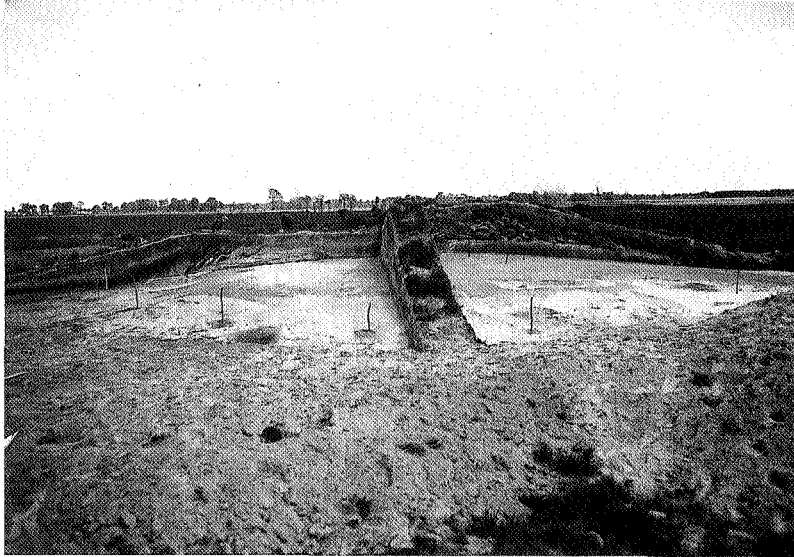
Deense illustratie van de bouw van een boerderij in de bronstijd, met een grondplan zoals die in Elp. In hoofdzaak een acceptabele rekonstruktie maar in details (bekapte palen, een nokbalk gedragen door mahelaars en verbindingen tussen stijlen en wandpalen) twijfelachtig. Uit: Danmarks Oldtiden - Bronzealderen (1979)

dragers. Ze zijn dat, behalve door hun formaat, door hun vaak aansprekende vormgeving en uitvoering, door de aankleding van hun direkte omgeving (het erf), maar ook omdat ze de centra symboliseren van waaruit gedurende vele eeuwen de arbeid werd geleverd die aan het kultuurlandschap zijn vorm heeft gegeven. Opgravingen die de laatste dertig jaar zijn verricht hebben ons duidelijk gemaakt dat er sinds het midden van het tweede millennium v. Chr. in Drente boerderijen hebben gestaan die als dergelijke beeld dragers het karakter van het kultuurlandschap in belangrijke mate mee zullen hebben bepaald. Getuige de opgegraven plattegronden waren het vooral in de midden-bronstijd imposante gebouwen, niet zelden 25 tot 30 m lang, 5-6 m breed en met een hoogte die ook niet onder de 5 m zal hebben gelegen. Deze boerderijen vormden door hun afmetingen en door hun ongetwijfeld ook bekwaame konstruktie en uitvoering, inderdaad een belangrijk onderdeel van het landschap. Ze vormden het onweerlegbare bewijs dat het toenmalige landschap een kultuurlandschap was geworden en ze droegen met hun eigen monumentaliteit bij aan die van het landschap.

Vakmanschap

Heeft men een dergelijke 'monumentaliteit' in de architectuur ook bewust nagestreefd of mogen we er niet veel meer in zien dan het neveneffect van

de bedoeling een degelijk onderkomen voor de mens en misschien ook voor zijn oogst en huiskinderen te konstrueren? Dat laatste zou gedeeltelijk de afmetingen kunnen verklaren. Maar voor het vee lijkt in het begin nog geen plaats in het hoofdgebouw te zijn ingeruimd en ook toen was een gebouwlengte van zo'n 25 m of meer niet ongevoel. Voor mij spreekt uit deze bouwwerken meer dan alleen functionaliteit. Zoals de prehistorische kultuur op de zandgronden in het latere deel van het neolithicum zich presenteerde in zijn aardewerk, in de zorgvuldige vormgeving daarvan zowel als in de versiering, zo richtte in de midden-bronstijd de aandacht zich vrij plotseling op de bewerking van hout. Hout was een grondstof die zich voor de vervaardiging van voorwerpen leende maar het was ook een heel belangrijk konstruktie materiaal. Van houten voorwerpen uit onze bronstijd weten we weinig, van de konstrukties relatief veel. Behalve voor de bouw van woningen, bijgebouwen (veestallen o.a.), omheiningen voor het vee en graanschuurtjes, allemaal strukturen die in plattegrond bekend zijn uit opgravingen van nederzettingen uit de midden-bronstijd, speelde hout toen verder een belangrijke rol in het grafritueel. Voor



Boven: Een bronstijdgrafheuvel bij Aalden, gem. Zweeloo, tijdens de opgraving in 1938. De heuvel is gebouwd van heideplaggen; de stokjes op de voorgrond markeren de sporen van de palen van de krans

Rechts: Twee planken en een ligger, verbonden door een pen, van het voetpad in het veen ten oosten van Emmen

de afscheiding van de grafheuvel van zijn omgeving, voordien door middel van een ringsloot aangegeven, ging nu een krans van houten palen dienen. De overledene zelf werd meestal in een uitgeholde boomstamkist in de grafheuvel bijgezet. Over de kwaliteit van de houtbewerking hebben we relatief veel informatie door enkele ontdekkingen in het veen van Zuidoost-Drente. Ten oosten van Bargerooosterveld is in het veen het onderste deel van een klein gebouwtje met vierkant grondplan ontdekt (ca. 2 x 2 m), dat als een tempeltje werd geïnterpreteerd. Eveneens in de omgeving van Emmen, en evenals het tempeltje daterend uit de midden-bronstijd, is in het veen ten noorden van Bargerooosterveld een deel van een planken voetpad opgegraven. Beide ontdekkingen geven een beeld van de kundigheid waarmee men behoorlijk zwaar eikenhout kon bewerken, tot dunne planken, zwaardere funderingsplaten of vierkant bekapte palen en pennen. De opstaande



hoekpalen van het tempeltje waren door middel van de pen-en-gat verbinding aan de liggende platen gekoppeld. Ook de planken van het voetpad waren zo aan de dwarsliggers en in het veen verankerd.

Er is nog een opvallend verschijnsel in de midden-bronstijd dat hier van belang is. Meer dan in andere delen van de bronstijd dienden gereedschappen in die middenperiode overwegend voor praktisch gebruik. Dat lijkt vanzelfsprekend maar is het niet. Bronzen werktuigen, wapens en sieraden werden

Plattegrond van de paalkrans om een grafheuvel bij Balloo

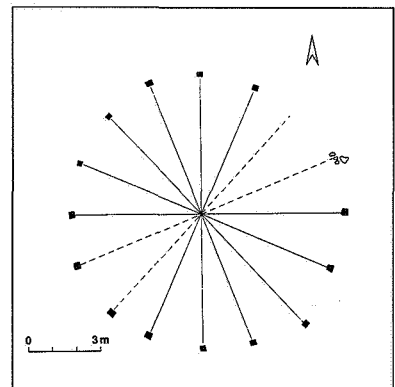
in de bronstijd veelvuldig geofferd, of - om het neutraler te zeggen - aan de circulatie en het gebruik onttrokken door ze in de grond, in het veen of in het water te deponeren. Uit het recente onderzoek van de Engelse archeoloog Richard Bradley blijkt dat dit in de midden-bronstijd veel minder gebeurde dan daarvoor en daarna.

Bronzen bijlen werden in de midden-bronstijd kennelijk in de eerste plaats als praktische gereedschappen beschouwd. Maar de bronzen bijlen en andere gereedschappen waren dan weliswaar zelf terug getreden uit het assortiment van objecten dat een rol speelde in het ritueel, producten die ermee werden vervaardigd, zoals houten constructies en ook voorwerpen wellicht, speelden daarin wel een rol, zoals de Zuidoostdrentse ontdekkingen in het veen ons leren. Niet de bijlen zelf maar het resultaat van de arbeid van de bijl - getransformeerd in hout - vinden we nu terug als uitingen van activiteiten en opvattingen met betrekking tot het sacrale aspect van het bestaan.

De restanten van de houten constructies getuigen daarnaast van het hoge nivo waarop de techniek van houtbewerking stond en er is alle reden aan te nemen dat van dit hoge nivo ook bij de bouw van de boerderijen blijkt werd gegeven.

Merkttekens

Terloops heb ik in het voorgaande al even de houten paalkransen om de grafheuvels vermeld. Ook deze grafheuvels vormden een element in het





Een moderne visie op het 'palenkompas' in het landschap: 'Briefwisseltijd' van de Friese kunstenaar Gerrit Terpstra op de es ten westen van Emmen (1992)

landschap en uit hun paalkransen sprak duidelijker nog dan voorheen dat het bij deze heuvels om door de mens in het landschap aangebracht merktens ging. Er lijkt met enkele van die paalkransheuvels nog iets bijzonders aan de hand te zijn geweest. In enkele gevallen zijn de palen in de kranen zeer regelmatig geplaatst. De kranen om een grafheuvel bij Balloo bijvoorbeeld wekt de indruk een kompasroos aan te geven: 16 palen die, als men ze vanuit het centrum bekijkt, naar de 16 hoofdstreken van het kompas schijnen te staan. Andere paalkransen hebben soms wel een goede noord-zuid as en oost-west as maar hebben in de kwadranten daartussen een andere verdeling. Maar wellicht ging het ook vooral om de hoofdrichtingen en vermoedelijk vooral om de oost-west richting. Die vormt immers de lijn die, naar de horizon voortgezet, exakt de plaatsen aangeeft waar tweemaal per jaar aan het ene eind de zon opkomt en hij aan het andere eind ondergaat, waarbij het dag- en nachtdeel even lang zijn. Die

data, 21 maart en 22 september, vormen het begin en het eind van het agrarisch seizoen en het zullen markante (en door de paalkransen ook gemarkeerde) tijdstippen zijn geweest in het leven van de prehistorische mens. Men zou sommige van deze paalkransen kunnen zien als agrarische kalenders. Bij Balloo bevond zich de meest opvallende maar ook in andere delen van Drente zijn er paalkransen waarvan de palen volgens het patroon van de kompasroos zijn geplaatst, bijvoorbeeld bij Wapse (gem. Diever), Zuidvelde (gem. Norg), Angelsloo (gem. Emmen) en Eext (gem. Anloo). Dat men zich in het geordende landschap in de midden-bronstijd ook bezig hield met de ordening van de tijd hoeft niet te verbazen. Voor het soort waarnemingen als ik heb beschreven was een open landschap een voorwaarde. Men moest immers de horizon kunnen zien.

Bouwwreugde

De vondsten uit het veen en de archeologische ontdekkingen op het zand leiden tot één onontkoombare konklusie: de mens had in de midden-bronstijd in hout een nieuw materiaal, een nieuwe

grondstof ontdekt om zich op uit te leven en in de architectuur een nieuw terrein om zijn creativiteit te ontplooiën. Ik zie in de ontwikkelingen in de midden-bronstijd in Drente uitingen van een geweldige bouwwreugde, een Baufreudigheid waar de gemeenschap toen kennelijk door was gegrepen. De grootste 'kulturele' prestaties waren de boerderijen, de eerste monumentale bouwwerken van profane aard in Nederland sinds de Bandkeramische boerderijen rond 5000 v. Chr. in Zuid-Limburg. Deze monumentale prehistorische boerderijen in Drente gaven vanaf ca. 1500 v. Chr. tevens allure en een speciaal karakter aan het kultuurlandschap dat daar in het zandgebied in de bronstijd was ontstaan. 

Literatuur

Meer over de midden-bronstijd in Drente en ook over de ontwikkelingen in het landschap in andere perioden, in: O.H. Harsema, *Geschiedenis in het landschap - hoe het Drentse landschap werd gebruikt van de toendertijd tot in de 20e eeuw*, Assen, 1992. Daarin ook verdere literatuurverwijzingen. Richard Bradley publiceerde de resultaten van zijn onderzoek in: *The passage of arms*; Cambridge, 1990.