

## Cultuurhistorische kenmerken

# Stroomdallandschap Drentse A

De waarde van het Drentse A-gebied werd in het onlangs uitgebrachte Structuurschema Groene Ruimte nog weer eens onderstreept. In deze beleidsnota wordt dit gebied aangegeven als een (potentiële) Nationaal Park en valt het gebied in zijn geheel binnen de begrenzing van het 'Waardevolle Cultuurlandschap' (WCL) Noord-Drente. In opdracht van het Ministerie van Landbouw, Natuurbeheer en Visserij wordt op dit moment de Gebiedsvisie Drentse A voorbereid. Vooruitlopend hierop werd een eerste idee ontwikkeld voor het toekomstig beheer van de cultuurhistorische kenmerken van het stroomdallandschap.

### Harry Berg

Cultuurhistorische en landschappelijke waarden raken de laatste jaren in verhouding met de aandacht voor natuurontwikkeling nog al eens op de achtergrond. Een veel gehoord gezegde van de laatste tijd is: 'Natuur is in, landschap is uit!' Deze toekomstvisie beoogt tot een synthese van beide aandachtsgebieden te komen.

### Stroomdallandschap Drentse A

Het stroomdallandschap Drentse A is in Nederland een bekend fenomeen. De grote landschappelijke -, cultuurhistorische - en natuurwetenschappelijke waarden van dit gebied werden al in de jaren zestig onderkend. De eerste ideeën voor de instelling van het 'Stroomdallandschap Drentse A' werden in 1965 door Staatsbosbeheer in een Gedachtenplan ontwikkeld. Sindsdien zijn grote delen van het gebied aangekocht en in beheer genomen door Staatsbosbeheer.

Ten behoeve van het beheer zijn in de afgelopen decennia vele onderzoeken verricht en publikaties verschenen die informatie verschaffen over hydrologische, vegetatiekundige, bodemkundige en landschapsecologische aspecten. In dit rijtje ontbrak tot nog toe een systematische analyse van de cultuurhistorische kenmerken van het land-

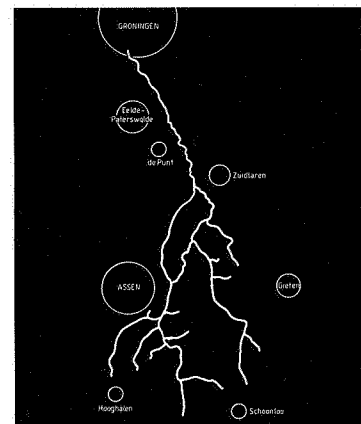
schap van het Drentse A-gebied. Dit is enigszins verbazingwekkend omdat de opstellers van het Gedachtenplan vooral het behoud van het cultuurlandschap rond de Drentse A voor ogen hadden.

Tot het midden van de jaren '60 had het gebied hoofdzakelijk een landbouwfunctie. In de laatste decennia wordt de landbouwfunctie langzamerhand gewijzigd in de functie natuur. In dit proces wordt de relatief kleinschalige agrarische bedrijfsvoering geleidelijk aan gewijzigd in een veel grootschaliger en meer op natuurontwikkeling gericht beheer. Als gevolg van deze functiewijziging kunnen de cultuurhistorische landschapskenmerken langzamerhand gaan wijzigen.

Om de landschappelijke en cultuurhistorische aspecten van het Drentse A-gebied op een evenwichtige manier mee te nemen bij de besluitvorming over het toekomstig beheer, heeft Staatsbosbeheer de Landinrichtingsdienst verzocht hierover een visie te ontwikkelen. Deze visie diende zonder een diepgaand historisch-geografisch onderzoek en binnen een zeer beperkte tijd beschikbaar te zijn.

### Cultuurhistorische kenmerken

Hier wordt met cultuurhistorische land-



Stroomgebied Drentse A

schapskenmerken bedoeld: de met het oog waarneembare landschapselementen die onder invloed van het menselijk handelen hun vorm hebben gekregen, veelal in samenhang met de abiotische en biotische factoren.

Het gebied rond de Drentse A is een onderdeel van het Drentse esdorpenlandschap. De drie belangrijkste landschapseenheden zijn: beekdalen, veldgronden en de dorpen met aansluitend de esgronden. Tot de veldgronden worden gerekend de nog bestaande heiden, heideontginningen en de heidebossingen. Vooral de herkenbaarheid van en

de samenhang tussen de drie eenheden zijn in dit deel van Drenthe nog heel nadrukkelijk aanwezig.

### Beekdalen

De beekdalen vormen de ruggegraat van het stroomdallandschap. Ze vormen tevens de meest waardevolle onderdelen van het gebied vooral in landschapsecologisch, geomorfologisch, visueel/ruimtelijk en cultuurhistorisch opzicht. Bij een nadere verkenning van de beekdalen blijken er gemeenschappelijke kenmerken te zijn, zoals de aanwezigheid van meer of minder meanderende beeklopen, beekdallaagten (vaak in gebruik als wei- en hooiland) en houtwallen (zowel op de grens van de beekdalen als loodrecht op de beekloop). Naast deze gemeenschappelijke kenmerken zijn er specifieke kenmerken zoals smalle besloten en brede open beekdalen, onregelmatige/gevarieerde- en evenwijdige/regelmatige verkevelingen. Aan de hand van deze specifieke

visueel/ruimtelijke kenmerken is een indeling gemaakt van het beekdalsysteem in zes typen. De naamgeving van deze typen is geïnspireerd door de vormen in de plattegronden zoals in bijgaande figuren is aangegeven.

#### 1 laddertype

kenmerken:

- \* min of meer regelmatig patroon van grens- en dwarswallen, dwarswallen volledig doorlopend naar de overzijde van het beekdal,
- \* smalle zijdalen en dalletjes van bovenlopen,
- \* vrij veel microreliëf,
- \* visueel/ruimtelijk: kleinschalig besloten beekdal, voorbeeld: beekdal van het Anloërdiep; variant: de Smalbroeken bij Amen, waar de houtwallen een meer mozaïekachtig patroon hebben.

#### 2 harktype

kenmerken:

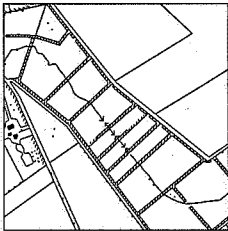
- \* min of meer regelmatig patroon van grens- en dwarswallen,

- \* dwarswallen uitsluitend op de hogere dalflanken loodrecht op de hoofdrichting van de beekloop, op de lagere delen overgaand in (oorspronkelijk) waterhoudende sloten,
- \* oorspronkelijk relatief smalle percelen,
- \* smalle tot brede beekdalen,
- \* visueel/ruimtelijk: relatief kleinschalig en besloten tussen de dwarswallen op de hogere flanken en open in het centrale gedeelte van het beekdal, voorbeeld: Koolanden in het dal van het Rolderdiep ten noordoosten van Rolde.

#### 3 telraamtype

kenmerken:

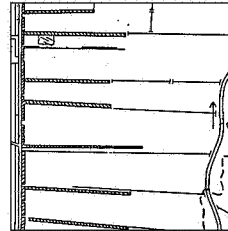
- \* bomen (overstaanders, veelal elzen) op onregelmatige afstand op perceelsgrenzen als restant van oorspronkelijk dichtere boomrijen en singels,
- \* geen dwarswallen,
- \* meestal wel grenswallen,
- \* brede beekdalvlaktes,
- \* visueel/ruimtelijk: half open, voorbeeld: Zondagsbroek in het beekdal van het Anderse Diep ten zuidoosten van Rolde.



1 Laddertype



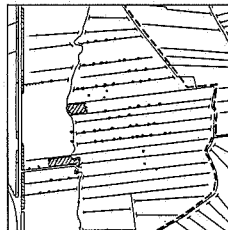
De dwarswallen in het beekdal van het Anloërdiep (laddertype) foto Rob de Groot



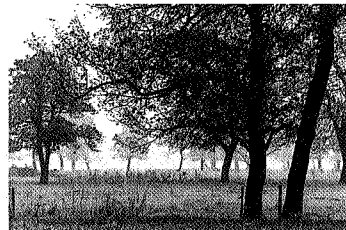
2 Harktype



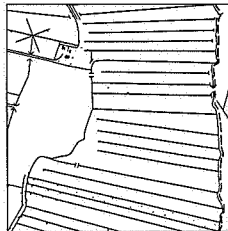
Beëindiging van de houtwallen in de Koolanden in het dal van het Rolderdiep (harktype) foto Rob de Groot



3 Telraamtype



Elzen op perceelsgrenzen in het Zondagsbroek in het dal van het Anderse Diep (telraamtype) foto Rob de Groot



4 Paralleltype



De lijnvormige begroeiing van russen accentueert de evenwijdig aan elkaar lopende greppels en sloten in het westelijk deel van het Geelbroekgebied (paralleltype) foto Rob de Groot



5 Mozaiektype



Een mozaiekachtig kavelpatroon ter plaatse van de Westerse Lage Landen in het beekdal van het Gasterense Diep (mozaiektype) foto Rob de Groot



6 Gevarieerde type



Het sterk meanderende Schipborgse Diep met veel reliëf in het beekdal (gevarieerde type) foto Rob de Groot

#### 4 paralleltype

kenmerken:

- \* regelmatig patroon van evenwijdig lopende (oorspronkelijk) waterhoudende sloten loodrecht op de hoofdrichting van de beekloop,
- \* smalle percelen,
- \* grenswal op de beekdalrand,
- \* geen dwarswallen en/of perceelgrensbegroeiing,
- \* visueel/ruimtelijk: open beekdalvlaktes, voorbeeld: dalvlakte Geelbroek, westelijk deel.

#### 5 mozaiektype

kenmerken:

- \* onregelmatig mozaiekachtig kavelpatroon (veelal) in centraal deel van beekdal in samenhang met meanders van beekloop,
- \* (veelal) oorspronkelijke zone van hooilanden tussen

hoofd- en parallelbeek,

- \* visueel/ruimtelijk: half open tot open beekdallandschap, voorbeeld: Westerse Lage Landen in beekdal van Gasterense Diep. variant: beekdalvlakte Geelbroek, oostelijk deel.

#### 6 gevarieerde type

kenmerken:

- \* gevarieerd verkavelings- en slotenpatroon, sloten loodrecht op hoofdrichting van sterk meanderende beek,
- \* veel reliëf (veelal rivierduinen) en plaatselijk steilranden,
- \* beekdalrandbeplanting en grenswallen,
- \* smalle tot brede beekdalen,
- \* visueel/ruimtelijk: half open tot open beekdalen, voorbeeld: beekdal van Schipborgse Diep.

#### Veldgronden

Naast de beekdalen vormen de veldgronden een belangrijk onderdeel van het landschap rond de Drentse A. De veldgronden zijn onder te verdelen in: heidevelden, veldontginningen, bos en bosachtige vegetaties (deels aangeplant en deels natuurlijk bos).

#### Heidevelden

Het bekendste en grootste heideveld is het Ballooërveld. Andere gebieden met heide zijn: Kampsheide, het Voorste Veen ten noordwesten van Gasteren, heideveldjes ten oosten van Zeegse en de Vijftig Bunder bij Midlaren. Naast de visueel/landschappelijke aspecten zijn de heidevelden van cultuur-

historisch belang als onderdeel van het historisch-agrarische systeem van het Drentse esdorpenlandschap. Er bestond een soort evenwicht tussen de (te bemesten) oppervlakte akkerbouwgronden en de grootte van de schaapskudden als leverancier van de mest; de grootte van de schaapskudden was weer afhankelijk van de oppervlakte van de te begrazen heide.

Een ander aspect van de heidevelden is het voorkomen van archeologisch waardevolle zaken als grafheuvels, hunebedden, celtic fields en karresporen. Uit de historische tijd zijn bijvoorbeeld markegrenzen en zandwegen van belang. Ook landschappelijk/visueel-ruimtelijk zijn deze relatief wijde heidelandschappen, grenzend aan de veelal kleinschalige beekdalen, zeer waardevol.

#### **Veldontginningen**

Naast de heidevelden vormen ook de veldontginningen een wezenlijk onderdeel van het stroomdallandschap. Ze vertellen iets over de recentere ontwikkelingsgeschiedenis van het landschap. Belangrijke gebiedskenmerken van de veldontginningen zijn:

- \* visueel-ruimtelijk open landschap,
- \* strakke rechtlijnige percelering met vaak een duidelijke hoofdrichting, georiënteerd op een specifiek lijn- of puntelement, zoals een ontginningsas of kerktoeren,
- \* het bodemgebruik: gras- en bouwland,
- \* aanwezigheid van historische zandwegen en markegrenzen.

#### **Bos**

Binnen de begrenzing van het stroomdallandschap komen relatief kleine oppervlakten met bos voor. Het Noordlaarder Bos is met een oppervlakte van ruim 100 ha het grootst. Visueel-ruimtelijk geven deze boselementen een extra dimensie aan het gebied. Op enkele plaatsen komen langs de beekdalen landgoedachtige situaties voor (lanen en boselementen), zoals bij Oudemolen en Amelte.

De cultuurhistorisch meest waardevolle terreinen, zoals es(rand)bossen en de (Schip-

borger) strubben liggen veelal buiten het begrensde stroomdallandschap. Ten zuiden van de Klaassteenweg liggen, grenzend aan het beekdal de Holten (ten noordoosten van Amen), enkele bospercelen en zandpaden die de karakteristieke ontginningsrichting van het Westerse Veld van Rolde accentueren. Deze zogenaamde raaiverkaveling was georiënteerd op de kerktoeren van Rolde.

#### **Dorpen met de esgronden**

Deze categorie speelt binnen het begrensde stroomdallandschap slechts een bescheiden rol. Echter voor de integrale waardering van de cultuurhistorische landschapskenmerken rond de Drentse A zijn de dorpen met de esgronden van zeer essentieel belang. Bij de herkenbaarheid van de esgronden speelt de aanwezigheid van de omranding in de vorm van eswallen en esrandbosjes/holten een belangrijke rol. Bij het ontbreken van deze omranding is het verschil tussen de historische esgronden en de jongere veldgronden nauwelijks nog waar te nemen. Een ander belangrijk aspect is de visuele en functionele samenhang tussen de esgronden en de historische bebouwing in de dorpen.

#### **Waardering**

Na de beschrijving volgt nu een samenvatting van de waardering van de cultuurhistorische landschapskenmerken. De situatie van ca. 1900 heeft hierbij als referentiebeeld gediend. Er is ingedeeld in zones waar de kenmerken nog duidelijk herkenbaar aanwezig zijn en waar kenmerken minder duidelijk herkenbaar en/of sterk gewijzigd zijn.

#### **Beekdalen**

Bij de waardering van de beekdalen is gekeken naar de afzonderlijke kenmerken van de zes beekdaltypen en naar het al of niet meanderen van de beek. Uit deze vergelijkende waardering bleek dat in de driehoek gevormd door de spoorlijn Assen-Groningen, rijksweg Gieten-De Punt en de voormalige spoorlijn Assen-Gieten de cultuurhistorische landschapskenmerken van de beekda-

len nog het meest herkenbaar aanwezig zijn. Buiten deze zone komen nog kleine beekdalgedeelten voor die hoog scoren, zoals delen van het Anderse Diep en het Amerdiep.

#### **Veldgronden**

De meest waardevolle heide(achtige) velden liggen eveneens in bovengenoemde driehoek. Hier liggen het Ballooërveld met zijn archeologische- (grafheuvels en prehistorische wegen) en cultuurhistorische kenmerken (markegrenzen, historische zandwegen en open heideveld), het Voorste Veen, Kampsheide met zijn grafheuvels en de karakteristieke begroeiing van jeneverbessen en voorts enkele andere relatief kleine heideveldjes.

Ook de veldontginningen dragen bij aan de ruimtelijke variatie van dit deel van het Drentse A gebied. Ze zijn veelal kleinschalig, hebben rechtlijnige verkavelingen met vaak een duidelijke hoofdrichting en worden veelal strak begrensd door landschapsselementen. De bos- en landgoedachtige situaties geven visueel-ruimtelijk nog een extra dimensie aan het stroomdallandschap.

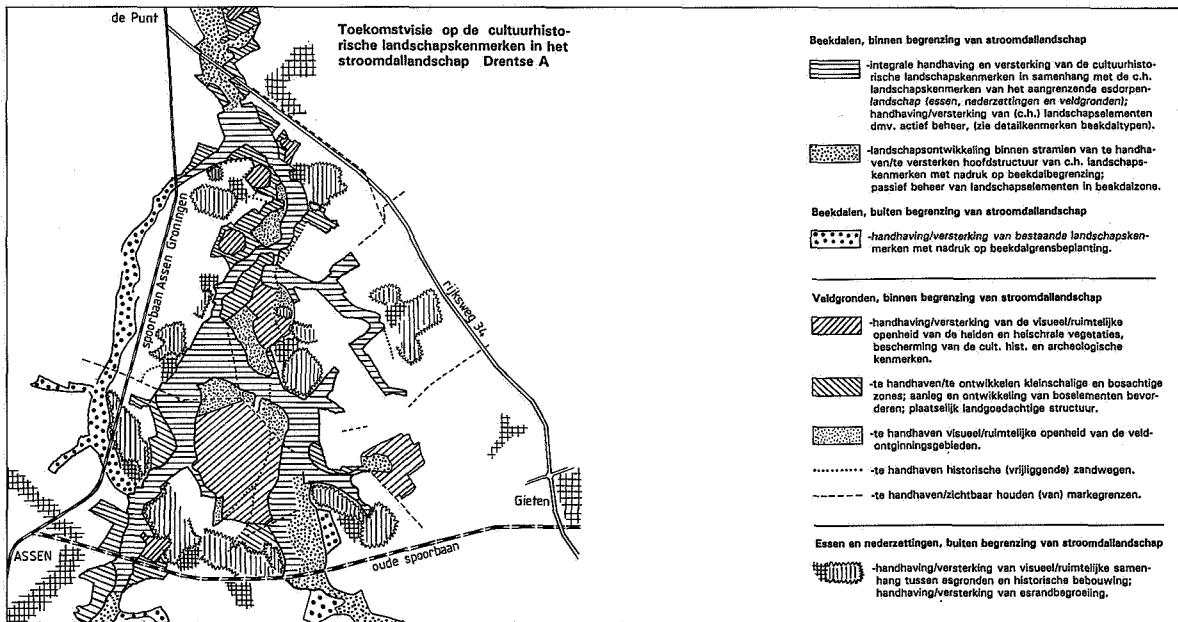
#### **Dorpen met de esgronden**

Ook bij de waardering van esgronden in samenhang met de historische dorpsbebouwing blijkt dat deze het meest herkenbaar voorkomen in de genoemde driehoek.

#### **Toekomstvisie**

De toekomstvisie op de landschapskenmerken sluit aan bij de bovengenoemde tweedeling. Uit de waardering per afzonderlijke landschapseenheid bleek dat de totale samenhang van de cultuurhistorische landschapskenmerken nog het meest herkenbaar voorkwam in de driehoek Assen-Gieten-De Punt. Dit geldt voor zowel het gedeelte binnen het begrensde stroomdallandschap als het deel buiten de begrenzing.

Voor het gebied binnen deze driehoek wordt een integrale handhaving en waar nodig versterking voorgestaan van de cultuurhistorische landschapskenmerken.



Toekomstvisie

### Beekdalen

De landschapkenmerken van de zes onderscheiden beekdaltypen zullen door middel van een actief beheer onderhouden moeten worden. Plaatselijk kunnen ook nieuwe landschapselementen worden aangebracht ter versterking van de karakteristieke kenmerken van het stroomdallandschap.

### Veldgronden

Binnen genoemde driehoek liggen tevens de meeste en grootste heidevelden, grenzend aan en in samenhang met de beekdalen en de dorpen met de esgronden. Voor de heidevelden geldt dat de visueel/ruimtelijke openheid gehandhaafd moet en zo nodig versterkt kan worden. Daarbij zal specifieke begroeiing zoals de jeneverbesstruiken op Kampsheide beschermd moeten worden. Archeologische en overige cultuurhistorische kenmerken, zoals grafheuvels, (pre)historische (zand)wegen en markergrenzen die

nen eveneens beschermd en plaatselijk geaccentueerd te worden. Op de dalflanken kunnen de bestaande bosjes en landgoedachtige kenmerken worden versterkt en uitgebreid. De specifieke kenmerken van veldontginningen, zoals de openheid, strakke randen en de verkavelingsrichting moeten worden gehandhaafd.

### Dorpen en essen

Ook voor de dorpen en esgronden, die liggen binnen genoemde driehoek, geldt handhaving en versterking van het kenmerkende cultuurlandschap. Het betreft vooral de esomrandingen en de visuele samenhang tussen historische dorpsbebouwing en esgronden.

In de delen van het stroomdallandschap buiten deze driehoek passen voorstellen die meer op natuur- en landschapsontwikkeling gericht zijn. Wel is het in deze gebieden van

belang om de hoofdkenmerken van het esdorpenlandschap te handhaven en te versterken. Hierbij kan gedacht worden aan het accentueren (=landschappelijk verdichten) van de es- en beekdalranden. Vooral in de beekdalen kan natuurontwikkeling in grote eenheden plaats vinden. De hoofdkenmerken van de veldontginnigen zoals kavelrichting, rechtlijnigheid, beplanting in bewoningslinten, langs ontginningsassen en langs wegen moeten worden gehandhaafd en plaatselijk worden versterkt. Deze kenmerken zeggen iets van de recentere ontginningsgeschiedenis.

Het beheer van dit deel van het Drentse esdorpenlandschap zal in de toekomst nog veel inspanning vergen. Het gebied is deze aandacht waard. In de (in voorbereiding zijnde) Gebiedsvisie Drentse A zal ongetwijfeld een pleidooi worden gehouden voor een ruimere begrenzing van het Stroomdallandschap en/of Nationaal Park Drentse A. **Nb**