

Jongere monumenten in Noord-Nederland

De afgelopen zeven jaar is er in de Nederlandse monumentenwereld een grootscheepse actie gaande. In het gehele land heeft namelijk een uitgebreide verkenning plaats gevonden naar nieuwe monumenten. In 1987 startte de Rijksdienst voor de Monumentenzorg (RDMZ) het Monumenten Inventarisatie Project, kortweg het MIP genoemd. Doel van het MIP is overal in het land de zogenaamde jongere bouwkunst en stedebouw, dat wil zeggen alles wat in de periode 1850 - 1940 gebouwd, geconstrueerd of aangelegd is, in kaart te brengen. De nieuwe Monumentenwet van 1988 vormde de directe aanleiding voor het MIP en het daarop volgende Monumenten Selectie Project (MSP).

Margriet Panman

Voor 1989 was het alleen mogelijk gebouwen en objecten daterend van voor 1850 van rijkswege te beschermen. In de nieuwe Monumentenwet is de definitie van het begrip 'monument' echter gewijzigd in 'alle voor tenminste vijftig jaar vervaardigde zaken welke van algemeen belang zijn wegens hun schoonheid, hun betekenis voor de wetenschap of hun cultuurhistorische waarde'. Deze wijziging heeft tot gevolg dat alle gebouwen, objecten en gebieden die uit de periode 1850 - 1940 (1990 minus 50 jaar is 1940) dateren, nu in aanmerking kunnen komen voor de status van rijksmonument of beschermd gezicht. Om in dit omvangrijk potentieel inzicht en kennis te verkrijgen en een zorgvuldig afgewogen selectie van nieuwe rijksmonumenten en beschermde gezichten te kunnen maken, zijn door de Rijksdienst voor de Monumentenzorg het MIP en MSP geïnitieerd.

Uitvoering

De uitvoering van zowel het MIP als het MSP is, enkele uitzonderingen daargelaten, een taak van de provincies. Een aantal grotere steden voert de projecten zelfstandig uit. In Noord-

Nederland zijn dat Groningen en Leeuwarden. In de stad Groningen werd in juli 1988 het MIP begonnen en eind 1991 beëindigd. Tegelijkertijd werd gestart met het MSP dat naar verwachting in mei van dit jaar zal worden afgesloten. In de Friese hoofdstad is het MIP met onderbrekingen in de periode 1989 - 1992 uitgevoerd. Op dit moment moet nog met het MSP worden begonnen. In het overige deel van Friesland berust de uitvoering van het MIP en MSP bij de provinciale overheid. Toen het MIP, gestart begin 1988, halverwege 1991 werd afgesloten, is meteen een aanvang genomen met het MSP dat nu in volle gang is. Ook in Drenthe heeft de provincie beide projecten voor haar rekening genomen. Het MIP is uitgevoerd tussen mei 1988 en september 1990. Met de afsluiting van het MIP werd gestart met het MSP middels het eerste proefproject in het land, de regio het Drents Plateau. Voor de provincie Groningen ligt de uitvoering van de beide projecten iets ingewikkelder. In de periode 1988 - 1991 had de provincie de verantwoordelijkheid voor het MIP. De afwerking van het MIP en het volledige MSP zijn echter in handen van de Stichting Groningse

Welstandszorg, een intergemeentelijke organisatie waarbij bijna alle gemeenten in Groningen zijn aangesloten.

Inventarisatie

Een grote moeilijkheid bij omvangrijke projecten als het MIP en MSP is in het gehele land een gelijkmatig niveau te krijgen. Door middel van een handleiding waarin de criteria en normen zijn vastgelegd, alsmede door intensieve projectbegeleiding heeft de Rijksdienst voor de Monumentenzorg getracht de regionale verschillen te ondervangen. Of een object of een complex van objecten al dan niet meegenomen is, hangt ten eerste af van de gaafheid of zeldzaamheid ervan. Verdere MIP-criteria zijn architectuurhistorische, constructief innovatieve, sociaal-economische en cultuurhistorische waarden. Een vervallen fabriekscomplex kan bijvoorbeeld wel in het MIP zijn meegenomen, als het nog één van de weinige in zijn soort is en in een nog tamelijk oorspronkelijke toestand verkeert. Ook kunnen objecten een extra waarde hebben als ze onderdeel uitmaken van een complex, hetgeen vaak het geval is bij sociale woningbouw.

In het MIP zijn niet alleen monumentale gebouwen als villa's, hereboerderijen of kerken meegenomen, maar ook constructies en objecten als bruggen, sluisen, lantaarnpalen, gemalen en transformatorhuisjes zijn in het MIP te vinden. De weegbrug in Ulrum is een voorbeeld van een minder monumentaal object. De functie van het fraai vormgegeven gebouwtje verwijst naar de landbouw die van oudsher op het Hogeland wordt uitgeoefend. Ook zijn verscheidene relictten van spoor- en tramwegen geïnventariseerd, zoals spoorwegstations, tramremises en spoorbruggen. De verreweg grootste categorie objecten in de inventarisatie, die van de woonhuizen, varieert van imposante herenhuizen tot piepkleine arbeiderswoningen. Boerderijen vormen de tweede grote groep objecten. In deze categorie zijn alle verschillende typen die in het Noorden voorkomen zoals de kop-hals-romp, de Oldambtster, de stelp en de Saksische boerderij vertegenwoordigd. De inventarisatie levert op deze manier een afspiegeling van verschillende infrastructurele, economische, maatschappelijke en andere ontwikkelingen die zich tussen 1850 en 1940 afspeelden. In totaal zijn er in de drie noordelijke provincies zo'n 27.920 objecten en complexen geïnventariseerd (tabel 1). Van de provincies scoort Groningen het hoogst met ongeveer 12.000. Friesland heeft 7.637 MIP-objecten en Drenthe 4.500. De stad Groningen telt maar liefst 3.000 MIP-objecten, terwijl Leeuwarden een aantal van 783 heeft. Het verschil in aan-

tallen is grotendeels terug te voeren naar de grootte van het gebouwenbestand dat in de periode 1850 - 1940 gerealiseerd is en de situatie waarin het nu verkeert. In het bovengenoemde tijdbestek waren de ontwikkelingen per provincie, per regio en zelfs per gemeente vaak zeer verschillend en daarom niet goed te vergelijken. De ontwikkeling van de Friese Wouden laat bijvoorbeeld een geheel ander beeld zien dan die van het Groningse Hogeland.

Gebieden met bijzondere waarde

Naast objecten en complexen zijn er in het kader van het MIP zogenaamde 'gebieden met bijzondere waarde' aangewezen. Deze bijzondere waarde houdt in dat een dergelijk gebied een specifieke stedenbouwkundige kwaliteit of een bijzondere historische betekenis heeft. Het uitbreidingsplan Tusschendiepen in Veenendam is een gebied dat getuigt van een vooropgezet stedenbouwkundig plan met onder andere een sportterrein, een hertenkamp en monumentale schoolgebouwen als de voormalige HBS en MULO. Het bijzondere gebied Veenhuizen in de gemeente Norg heeft een grote historische waarde. Van oorsprong was het een ontginningsgebied van de Maatschappij van Weldadigheid die hier gedwongen 'kolonisten' naartoe liet komen. In 1859 ging het gebied over naar het Ministerie van Justitie die er gestichten en diverse voorzieningen liet bouwen die het huidige aanzien van Veenhuizen als penitentiaire inrichting bepalen. In geheel

Noord-Nederland zijn in totaal 107 bijzondere gebieden door de verschillende MIP-teams aangewezen (tabel 2).

Het MIP omvat behalve het inventariseren van objecten, complexen en gebieden in een provincie of stad ook het beschrijven ervan per regio, per gemeente en - bij steden - per wijk. In deze beschrijvingen komen het ontstaan van het landschap, de bewoningsgeschiedenis, het verkeer en transport, de landbouw, andere middelen van bestaan en de ontwikkeling van de verschillende nederzettingen of wijken aan de orde. Aan de hand van deze thema's wordt aan de inventarisatie een historisch kader verschafte. In vervolg op deze beschrijvingen verschijnt sinds 1991 bij uitgeverij Waanders in samenwerking met de Rijksdienst Monumentenzorg een landelijke serie over het MIP, waarin elke provincie en de grotere stad met een eigen deel is vertegenwoordigd. De delen Drenthe en Groningen zijn reeds uitgegeven; de delen Friesland en de stad Groningen zijn in voorbereiding.

Selectie

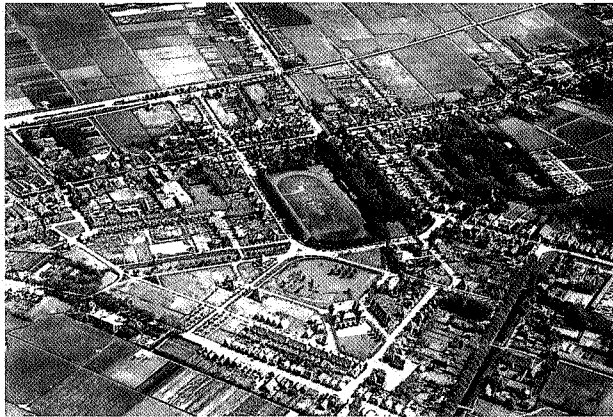
Was het MIP vooral kwantitatief georiënteerd, in het Monumenten Selectie Project ligt de nadruk op het kwalitatieve. Uit de MIP-inventarisaties worden selecties gemaakt van die objecten, complexen en gebieden die de status van rijksmonument of beschermd stads- of dorpsgezicht verdienen. Aan de hand van een aantal proefprojecten, waaronder de regio het

Tabel 1. Monumenten

	MIP	MSP	oud	nieuw
Friesland	7.637	770 ca.	2.788	3.558 ca.
Leeuwarden	783	130 ca.	440	570 ca.
Drenthe	4.500 ca.	305	591	896
Stad Groningen	3.000 ca.	277	348	625
Groningen	12.000 ca.	1.000 ca.	971	1.971 ca.
Noord-Nederland	27.920 ca.	2.482 ca.	5.138	7.620 ca.

Tabel 2. Beschermd gezichten/bijzondere gebieden

	MIP	MSP	oud	nieuw
Friesland	28	8 ca.	52	60 ca.
Leeuwarden	4	2	1	3
Drenthe	28	3	23	26
Stad Groningen	18	7	1	8
Groningen	29	10 ca.	26	36 ca.
Noord-Nederland	107	30 ca.	103	133 ca.



Luchtfoto uit de jaren twintig van het uitbreidingsplan Tusschendielen in Veendam. In het midden ligt het sportterrein (nu winkelcentrum) met daaronder het hertenkamp en de MULO van architect J. Stuijvinga uit Zeist. Rechts van het hertenkamp staat de HBS (nu het Veenkoloniaal Museum) van rijksbouwmeester J.A. Vrijman, foto Archief provincie Groningen.



Weegbrug aan de Spoorstraat in Ulrum, ontworpen door de Leenster architect W. Reitsema in 1939. De weegbrug werd gebruikt voor het wegen van wagens met stro, aardappels en graan, foto Jur Bosboom.

Drents Plateau, de regio de Friese Wouden en de Schilderswijk in de stad Groningen, zijn de MSP-criteria en richtlijnen getoetst.

De criteria die het MSP hanteert, komen overeen met die van het MIP, zij het dat ze voor het MSP sterk zijn aangescherpt. Belangrijkste voorwaarde voor de aanwijzing tot rijksmonument of beschermd gezicht is dat er sprake moet zijn van een (inter)nationale betekenis. De MSP-criteria voor objecten en complexen zijn achtereenvolgens cultuurhistorische waarde, architectuurhistorische waarde, ensemblewaarde, gaafheid, herkenbaarheid en zeldzaamheid.

Onder cultuurhistorische waarde vallen die objecten die onder meer uitdrukking geven aan culturele, sociaal-economische, geestelijke, geografische, landschappelijke, bestuurlijke, technische, typologische of innovatieve ontwikkelingen. Een kerk kan bijvoorbeeld worden geselecteerd omdat het een exponent is van een geestelijke ontwikkeling en een gemeentehuis of marechausseekazerne van een bestuurlijke ontwikkeling. Een kalkovencomplex zoals dat in Dieverbrug is onlangs als

rijksmonument aangewezen vanwege zijn cultuurhistorische en industrieel-archeologische betekenis: het complex toont iets van de economische geschiedenis van Drenthe. Daarnaast is het bovendien nog één van de weinig kalkovencomplexen die in een dergelijke staat in Nederland zijn overgebleven.

Onder het tweede criterium, architectuurhistorische waarde, worden objecten en complexen verstaan die van belang zijn voor de (nationale) architectuurgeschiedenis en bouwtechniek of een hoogwaardige kwaliteit bezitten. Het huidige Drents Museum is een gebouw dat, zowel wat het exterieur als het interieur betreft, een grote architectuurhistorische kwaliteit heeft en daarom als 'nieuw' monument is aangewezen. Een gebouw kan ook worden geselecteerd, omdat het een belangrijke vertegenwoordiger van het werk van een architect is. Huize Tavenier aan de Ubbo Emmiusingel in de stad Groningen is bijvoorbeeld één van de beste representanten van het oeuvre van de destijds in Groningen werkzame architect A.Th. van Elmpst.

Daarnaast kan een gebouw of object, hoewel het een minder grote architectuurhistorische waarde heeft, worden aangewezen vanwege zijn zeldzaamheid. Het verenigingsgebouwtje van de ijsclub in Aldtsjerk is bijvoorbeeld geselecteerd, omdat het een grote typologisch zeldzaamheidswaarde heeft. Bij woonhuizen en boerderijen, de twee grootste object-categorieën, worden de selectie-criteria nog strenger gehanteerd dan bij de andere. Omdat er vaak zoveel van één type voorkomen, moet een villa of boerderij wel van uitzonderlijke architectuurhistorische kwaliteit, zeldzaamheid en gaafheid zijn om van rijkswege te worden beschermd.

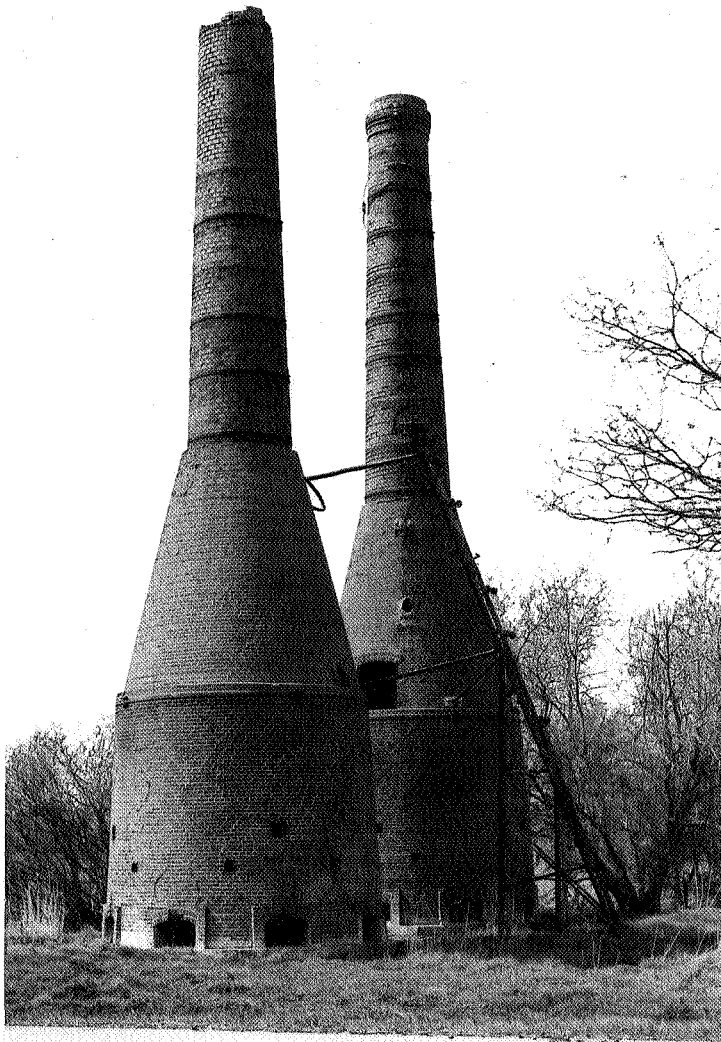
Voor het selecteren van gebieden zijn architectuurhistorische waarden vervangen door historisch-ruimtelijk of stedenbouwkundige waarden en ensemblewaarden door situationele waarden. Ook bij het aanwijzen van gebieden geldt dat ze van nationale betekenis moeten zijn om in aanmerking voor de status van beschermd stads- of dorpsgezicht te komen. De zeldzaamheidswaarde, de uniekheid van een gebied, kan overigens een doorslaggeven-

de rol bij de afweging spelen. Dit kan het geval zijn bij woonbuurten die gerenoveerd zijn, maar wel van grote betekenis zijn voor de ontwikkeling van de Nederlandse stedenbouw, zoals het tuindorp Vreewijk in Rotterdam. In het Noorden speelt deze problematiek vooral in de stad Groningen. Hier zijn delen van stadsuitbreidingen als de Korrewegwijk, de Oosterparkwijk en de Oosterpoort geselecteerd. Daarnaast zijn vroegere uitbreidingen als het Zuiderpark en de Schilderswijk vanwege hun stedenbouwkundige aanleg aangewezen. Verder is in Groningen, alsook in Leeuwarden, het bestaande beschermde stadsgezicht uitgebreid. In Drenthe zullen delen van Assen tot beschermd gezicht worden aangewezen. In de provincies is het karakter van de nieuwe beschermde gebieden vaak anders van karakter dan in de steden. Meestal zijn ze meer landschappelijk van aard, zoals het al eerder genoemde Veenhuizen of het buitenplaatsengebied in Eelde.

Om het aantal te selecteren nieuwe monumenten en beschermde gezichten in de hand te houden zijn door het Rijk richtlijnen opgesteld, waarnaar de MSP-teams, afhankelijk van regionale diversiteit, zich richten. Als richtlijn voor het aantal nieuwe monumenten wordt ongeveer 8 procent van het aantal MIP-objecten genoemd. Voor nieuwe beschermde gezichten is dit ongeveer 40 procent. Het is natuurlijk mogelijk dat - afhankelijk van de regionale omstandigheden - hiervan in positieve of negatieve zin van wordt afgeweken. In Noord-Nederland zal volgens de huidige schatting ongeveer 9 procent van de geïnventariseerde objecten en complexen en ongeveer 28 procent van de geïnventariseerde gebieden met bijzondere waarde worden geselecteerd (tabel 1 en 2).

Definitieve aanwijzing

Vanaf de selectie tot aan de feitelijke aanwijzing van een object, complex of gebied wordt een aanwijzingsprocedure gevolgd die de diverse bestuurlijke lagen doorkruist. Door één van de MSP-teams wordt per gemeente een concept-indicatieve lijst van geselecteerde objecten en complexen opgemaakt. Voor



Kalkovencomplex in Dieverbrug. De twee kalkovens zijn gesticht in 1925 en zijn van het zogenaamde schachtoven-type, foto Provincie Drenthe.

gebieden wordt per regio een selectie gemaakt. Het team wordt hierin bijgestaan door een begeleidingscommissie. Deze lijst moet, alvorens het aan de betreffende gemeenteraad wordt voorgelegd, door de Rijksdienst Monumentenzorg worden goedgekeurd. De Rijksdienst Monumentenzorg worden goedgekeurd. De Raad voor Cultuurbeheer en voor gebieden de Rijksplanologische Commissie. Vervolgens zal per gemeente een belangenonderzoek plaatsvinden. Rechtmatige eigenaren worden dan op de hoogte gesteld van het feit dat hun bezit eventueel van rijkswege zal worden gaan beschermd. Hierna zal de lijst in de betreffende gemeenteraad worden behandeld en na goedkeuring - de lijst is dan definitief geworden - voor een integraal advies naar de provincie worden gezonden. Per regio worden de lijsten uiteindelijk aan de Minister van WVC en voor gebieden tevens aan

de Minister van VROM aangeboden. Als de lijsten door de minister(s) positief worden beoordeeld, kunnen de objecten, complexen of gebieden worden ingeschreven in de registers van respectievelijk rijksmonumenten en beschermde stads- en dorpsgezichten. Deze inschrijvingsprocedure wordt de Monumenten Registratie Procedure genoemd.

Meer monumenten, meer geld

Het MIP en MSP hebben beide grote gevolgen voor de zorg voor monumenten in de toekomst. Ten eerste zal het aantal rijksmonumenten de komende jaren behoorlijk toenemen. In Noord-Nederland zullen aan de 5.138 'oude' monumenten ongeveer 2.482 'nieuwe' worden toegevoegd (tabel 1). Het rijksmonumentenbestand in het Noorden zal dan met een derde worden vergroot. Het aantal beschermde stads- en dorpsgezichten zal met

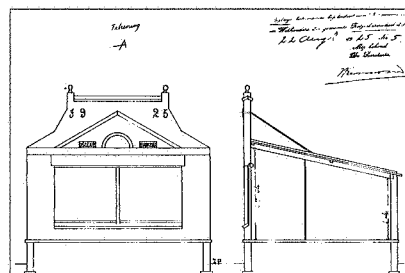
een kwart toenemen (tabel 2). Meer monumenten en meer beschermde gezichten betekent dat er meer geld nodig is om dit alles in goede conditie te houden. De afgelopen jaren is er echter door de overheid relatief steeds minder geld aan monumentenzorg besteed. Er zullen in de toekomst dan ook naar andere manieren moeten worden gezocht om toch voor voldoende financiering voor het in stand houden van ons cultuurhistorisch erfgoed te zorgen.

Regionale monumenten

Daarnaast is het een grote vraag, wat er met de resterende 92 procent geïnventariseerde objecten en complexen en 60 procent geïnventariseerde gebieden die niet geselecteerd zijn, moet gebeuren. Zeker zo'n 10 procent van deze overgebleven objecten, complexen en gebieden is dan wel niet van nationale betekenis, maar is toch wel degelijk van regionaal



Het Drents Museum werd oorspronkelijk gebouwd als gouvernementsgebouw van het provinciaal bestuur van de provincie Drenthe. Het werd in 1879 voltooid naar een ontwerp van ingenieur J.P. Havelaar van Provinciale Waterstaat en Rijksbouwmeester J. van Lokhorst, foto Provincie Drenthe.



Het bakstenen gebouwtje van 'De Vereniging de IJclub Oudkerk' staat op acht betonnen palen in het Oudkerkstermeer en is alleen zwemmend met de boot of op de schaats te bereiken. Het werd in 1925 gebouwd



