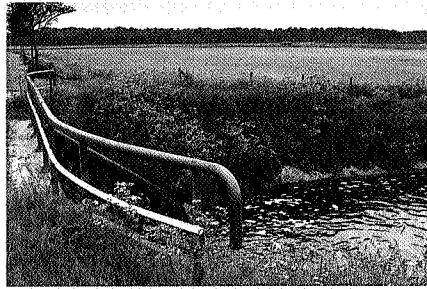




Maarten Schmitt bij het kanaal Buinen - Schoonoord: 'Je kunt hier de hele wereld huisvesten,' foto Rob de Groot



Bruggetje over het Voorste Diep, foto Rob de Groot

Nederzettingen als prachtige sculpturen

Maarten Schmitt geeft er de voorkeur aan de urbanisatie van de Hondsrug tegen te gaan door het complete woningbouw programma in de grote stad te realiseren, dus geen suburbanisatie. Laat de steden maar uitdijen en behoud het landschap, is zijn opvatting. Als je daar niet voor kiest en je wilt de Hondsrug sparen dan moet je volgens stedenbouwkundige Schmitt de oplossing zoeken in een reeks kunstmatige compacte nederzettingen op de lijn Zuidlaardermeer - Buinen.

Jan Abrahamse

Verkenningstocht

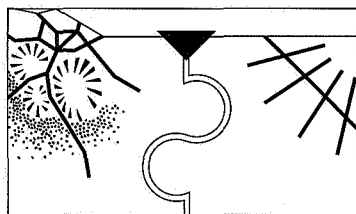
Om tot een weloverwogen visie te komen verkennen Maarten Schmitt, fotograaf Rob de Groot en ik de Hunzelaagte volgens een door Schmitt van te voren uitgestippelde route die loopt vanaf het Zuidlaardermeer naar Buinen. De verkenningstocht begint bij de boerderij De Leine in Wolfsbarge op de weg die het kanaal kruist van het Zuidlaardermeer naar het Kielsterdiep.

Maarten Schmitt: 'Wat mij hier opvalt is dat dit één van die lange kunstmatige lijnen is tussen de Hondsrug en het Oostgroningse ontginningsgebied. Dit zijn aanknopingspunten om iets mee te doen. De Hunze heeft zich zelfstandig ontwikkeld. Ik wil daar, lood-

recht op, punten zoeken voor een nieuwe vestigingsplaats. Ik wil een artificieel kader, want het landschap geeft zo'n gigantische hoeveelheid verfijnde aanknopingspunten, dat lijdt alleen maar tot vervlakking. Ik probeer een contrast te vinden in een bijzonder kader. Almere vind ik een slecht voorbeeld van een nieuwe nederzetting. Men probeert de gezelligheid van de Amsterdamse binnenstad te combineren met de gezelligheid van de suburb en dat is nu één grijze brij waar veel mensen een samenleving simuleren. Ik zoek thema's zoals die bijvoorbeeld zijn gebruikt bij Nagele, waarbij de beeldende kunst - een schilderij van Mondriaan - als een intuïtief gecreëerd kader getoetst kan worden op zijn bruikbaarheid voor een dorp

of een stad. Het is een ontdekkingstocht naar de punten die je kunt fixeren.

Je moet het landschap zijn kwaliteiten laten houden en de nederzetting moet je geheel iets eigens geven. Zo'n knooppunt is prachtig, maar wat gebeurt hier. De brug is opgeknipt in een autobrug en fietsbrug. Wat je hier aan mogelijkheden hebt is compleet verbrokken. Iedereen rijdt er op volle snelheid langs. Er gebeurt op zo'n punt niks. Zo'n plek kun je veel bewuster ervaren door je oriëntatie op het landschap als overgang naar een bijzonder gebied vorm te geven. Je kunt een vista maken naar het landschap. Je moet de lange lijn van het kanaal meer manifest maken door het fietspad consequent langs het kanaal te situeren en de bomerij door te



trekken. Nu is het een totale verloedering. Er lag een mooi sluisje, het staat nu droog. Er is nu helaas geen enkele aanleiding op deze plek om je te oriënteren. Ik vind het dood en dood zonde.'

De Groeve

Een volgend oriëntatiepunt wordt de brug over de Hunze of Oostermoerse Vaart. Ook al een punt waar je volgens Schmitt niet vrolijk wordt. 'In het begin van het dorp ligt een verkeersdrempel, waarbij je gewezen wordt dat je in een bijzonder gebied komt en hier kachelt het verkeer gewoon door. Er is een rotherrie van dat voorbij scheurend verkeer. Je kunt niet eens rustig over de brug hangen. Ze rijden de knopen van je kontzak. Deze plekken hebben alleen maar verkeerstechnische aandacht gekregen. De Hunze komt gekanaliseerd uit in het Zuidlaardermeer. De brij van bootjes die daar aan weerszijden liggen moet je gedeeldeerder en pragmatischer zijn plaats geven. Niet dat pseudo-landschappelijke. Niemand realiseert zich dat hij hier de Hunze oversteekt.'

Even voorbij De Groeve gaan we rechts af De Dijk op, passeren het pompstation en een paar kilometer verder op de kruising met de Zwetdijk staat een prachtig wit boerderijtje op een eilandje. Een rustiek plekje dat beter tot zijn recht zou komen als die rechte weg zou verdwijnen.

Driedimensionale wereld

Op de grens van de Kastelenakkers en de Keterslooten ligt een prachtige overgang bij de Zuidbroeken. 'Dat is een overgang die je heel goed ervaart, na zo'n 15 kilometer open landschap. Je ziet een knik in de weg en een poort van bomen. Daar begint een andere wereld, een driedimensionale wereld. De boerderijtjes zijn prachtig. Hier kun je ontwerpen. Bij dat poortje van bomen zou je haaks op de weg een nederzettinkje kunnen situeren.'

Arcadië in de Hunzelaagte

Geomorfologisch zijn de Duunsche Landen een interessant gebied vanwege het reliëfrijke paraboolduin in een open en vlak landbouwgebied. Door de begroeiing met hei, meidoornhagen en een bosje wordt het eigen karakter nog meer geaccentueerd. Even ten noorden liggen langs de Hunze oude meanders die bij het rechttrekken van de Hunze gespaard zijn gebleven. Ze vertegenwoordigen een belangrijke natuurwaarde vanwege hun interessante vegetaties. Maarten Schmitt vindt dit gebied ruimtelijk gezien prachtig 'Idyllisch. Bijna Arcadië in de Hunzelaagte. Je hebt het landschap dat prachtig in zijn structuur is en dat wordt ingekaderd in geometrische driehoeken en vierkanten van bosjes en akkers. Heel curieus. De Hunze is ontoegankelijk, rechtgetrokken en geheel verpest. Een schitterende plek; een landschap dat daalt en opduikt. Er zijn hier ongekende mogelijkheden. Bij de Duunsche Landen wil ik iets meer afstand van dat gebied. Het moet iets eigens worden. Er moet een wisselwerking komen tussen wonen en de Duunsche Landen. De woonlocatie moet daar op zo'n anderhalve kilometer afstand komen. Men krijgt hier een nederzetting, maar geen



kopie van een dorp. Je moet er iets voor over hebben om uit de stad te trekken. Het is een nieuwe aangename manier van pionieren. Een pionierslokatie.'

Veenhof, een Romeinse lusthof

Over dit gehucht is Schmitt lyrisch. 'Het is een enclave in de Hunze vallei. Een ongelooflijke verrassing in zijn intimiteit als je er binnenkomt en zijn markering daaromheen. Het heeft een prachtige erfafscheiding en een gecultiveerd romantisch aangelegd 19e eeuwse park. Wat verder opvalt is de beslotenheid van de vestiging, zijn begroeiing en zijn bizarre vormen binnenin. Hier moet je nooit aankomen. Een geweldig mooie inspiratiebron. Zo'n plekje heeft kwaliteit op alle niveaus. Het heeft een allure, een rijkdom en een ruimtelijkheid die werkelijk een verademing is. Niet te vergelijken met de enge lintbebouwing van de Veenkoloniën en de bedomptheid van de dorpen op de Hondsrug. Een Romeinse lusthof in het gebied van turf en achterdocht. Ik vind het verbazingwekkend en fascinerend.'

De grote versuffing

Ten zuiden van Gasselternijveen verandert de Hunze van naam en heet het Voorste diep. Op de kruising met de weg van Drouwen naar Drouwenerven is een prachtig gezicht op de Hondsrug. Maarten Schmitt: 'Evenals op alle

punten waar je over de Hunze passeert, is die overgang ook hier totaal verkloot. Het is armeterig geworden. Als je iets met de Hunze wil, moet je die op dit soort punten markeren en aangeven dat de rivier in zijn noord-zuid structuur een belangrijk element is. Het is nu opgeknipt in die stomme bruggetjes. Het is de grote versuffing. De rand van de Hondsrug is heel mooi. Dit zijn plekken om te bouwen. Je hebt hier ruimte en niet het overweldigende van het landschap dat je dicteert en waar je rekening mee moet houden. Bij dit Voorste Diep moet je langs het water een lokatie bouwen van zo'n kilometer lengte op zo'n 800 meter afstand van

het riviertje. Met een gezicht op de Hondsrug. Je kunt dan zo'n 400 woningen plaatsen. Geen romantische flauwekul. Hoe minder je aan de nederzetting doet, hoe sterker het landschap naar voren komt. Het aardige van dit soort dwarsverbindingen is dat ze een gemakkelijk aansluiting geven op de infrastructuur van de Hondsrug en van de Veenkoloniën.'

Een echte uitdaging

Iets meer naar het oosten op dezelfde weg van Drouwen naar Drouwenerven, gaat een weg naar het zuiden. Deze volkomen lege weg heet Dorpstraat en komt uit in Bronnegerveen. Een

mooie slinger in de weg naar het gehucht. 'Een prachtige begrenzing van je ruimte, ook de boerderijtjes op de tweede lijn in de richting van de Veenkoloniën zijn schitterend. Je moet hier iets nieuws bedenken. De lege Dorpstraat voor Bronnegerveen tot en met het kanaal Buinen - Schoonoord wordt één grote nederzetting van zo'n 8000 inwoners. Het is een heel kunstmatig rechtlijnig kanaal, omgeven door dijken, wat hier niet begint en niet eindigt. Een kanaal zonder functie met een ongelooflijke impact en power met die boomsingels aan weerskanten. Je kunt hier de hele wereld huisvesten. Bij Almere moest er een gracht gegraven



Een mogelijke vestigingsplaats voor een nieuwe nederzetting bij Zuidbroeken, foto Rob de Groot



'Zicht bij Zuidbroeken met binnenstraat', ontwerpschets Maarten Schmitt

worden. Hier ligt ie kant en klaar. Dit is voor een ontwerper 'gefundenes Fressen'. Het kanaal eindigt in een levensgevaarlijke afrit van de weg Borger - Stadskanaal. Het totaal is van een maat die schitterend is. Dit moeten we onmiddellijk gaan ontwikkelen. Dit vind ik een echte uitdaging.'

Compacte nederzettingen

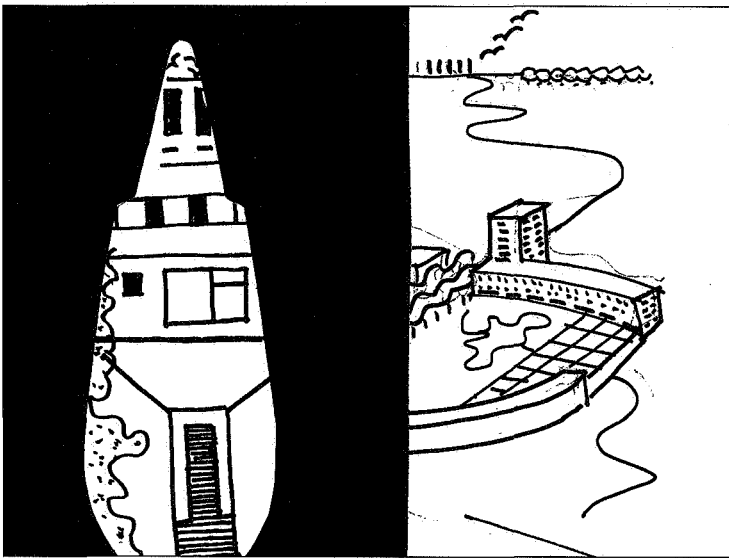
De urbanisatie van de Hondsrug of wellicht beter gezegd de suburbanisatie van Groningen, Assen, Emmen en Stadskanaal is volgens Schmitt voor een groot deel te wijten aan de mensen uit Groningen die de stad uittrekken omdat ze een twee-onder-één-kap woninkje

willen. In Assen zijn te kleine kavels voor die woningen dus zoeken ze iets wat drie keer zo groot is voor dezelfde prijs in het Hondsrug gebied. Lekker romantisch en met veel groen. Deze uitbreidingen dragen absoluut niets bij aan die dorpen, maar wel consumeren ze alle ruimte en verramsjen het landschap. Ze leveren geen enkele bijdrage aan het sociale klimaat in die dorpen. Hooguit de supermarkt en de tennisbaan. De tuintjes zijn honderden kopieën van het landschap. 'Je moet daar tegenover stellen: je krijgt het landschap, je mag je er vestigen met een minimaal ruimtebeslag. Mijn stelling is: wonen prima, maar zo compact en kunstmatig mogelijk, maar

wel zo dat je met twee stappen meteen in het landschap bent. De omvang van zo'n nieuwe nederzetting moet je dan ook laten afhangen van de mogelijkheden, maar de openbare ruimte blijft ook hier beperkt tot de supermarkt en de tennisbaan.'

Aansluiten op bestaande infrastructuur

'De mobiliteit moet je terugdringen. De auto's en de bijbehorende wegen zijn een voortdurende aanslag op het landschap. Nieuwe nederzettingen zijn niet zo'n probleem, maar wel de bijbehorende verkeersstromen. Als je daar aan blijft toegeven heb je binnen de kortste keer weer een A 28 door



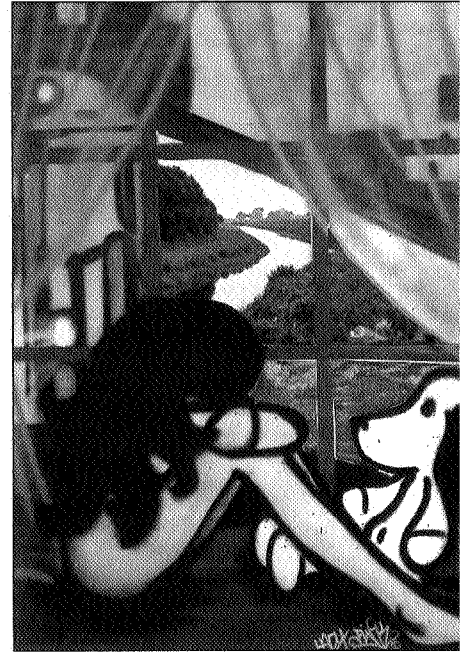
ntwerpschets Maarten Schmitt 'Bij de Duunsche Landen'



Ongekende mogelijkheden bij het prachtige landschap van de Duunsche Landen, foto Rob de Groot



Veenhof, een ongelooflijke verrassing, foto Rob de Groot



Ontwerpschets Kanaal Buinen - Schoonoord door Maarten Schmitt

de Hunzelaagte en dat is het laatste wat je wilt. De infrastructuur moet je dan ook niet verder uitbreiden maar laten aansluiten op de bestaande wegen. De auto blijft een onvermijdelijk fenomeen. Als je toch een auto hebt kun je net zo goed boodschappen doen in Groningen, Stadskanaal of Borger.'

Het tuintje is collectief aanwezig

De lokaties moet je leggen op de lijn tussen het Zuidlaardermeer en Buinen. De omvang wordt dan eerder gedictieerd door de compositie in dat gebied dan door een functionele eenheid. Of je met z'n twintigen op een kluit woont of met z'n tweehonderden maakt niet uit behalve voor de exploitatie van de tennisbaan en de supermarkt. De lijn loopt parallel aan de Hondsrug. Op die lijn zitten ook De Groeve en Veenhof.

'Mijn nederzettingen hebben een kunstmatig interieur en vertonen een contrast met het landschap. Daar bestaan geen architectonische voorbeelden van.

Ze zijn nog compacter dan een kashba. Het kunnen woningen zijn in twee of drie lagen. Er kan ook een binnenstraat zijn. Maar geen tuin, de tuin is het landschap en die is hier collectief aanwezig. Je moet het gebied intact laten want voor je het weet is het een woonef en zwaar geprivatiseerd. Je moet een hele korte weg hebben om het nieuwe dorp in en uit te komen.'

Smalle stroken met woningen

Het ruimtebeslag moet gering zijn, zo'n 80 woningen per hectare en niet 30 woningen

zoals in nieuwbouwwijken. **'Behalve het landschap moet je ook aantrekkelijke woningen bieden van bijvoorbeeld 200 m2. Het lijkt op een collectieve woonvorm, maar zodra je binnen bent dan moet de woning kwaliteit hebben en privacy.**

De nederzetting is geen optelsom van individuele woninkjes. Je kunt het je voorstellen als een variant op de Russische bandsteden in de jaren twintig, waarbij je hele smalle stroken met woningen in het landschap kent. Alleen is daar de infrastructuur aangekoppeld.

Je moet het beeldender in het landschap zetten als een prachtige sculptuur. Ik heb geen zin in voorspelbare nederzettingen. Ik kies voor het contrast. Geen beeldreferenties naar landelijke cultuur of rieten daken.'Nb