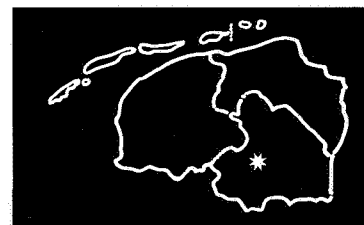


In vogelvlucht

Smilder Oosterveld Zuid



Tekst Eric van der Bilt, foto Paul Paris

Het heideveld op de luchtfoto heet het Smilder Oosterveld Zuid, gelegen ten oosten van Hoogersmilde. De langs de Drentse Hoofdvaart gelegen bebouwing is aan de bovenzijde van de foto terug te vinden. De televisietoren van Smilde bepaalt het landschap ter plaatse. Links ziet u de Beilervaat, rechts de N31, de provinciale weg Emmen-Drachten die het veld in tweeën deelt. Het parkachtige heidelandschap van het Smilder Oosterveld Zuid is ruim 30 hectare groot en is in beheer bij de Stichting 'Het Drentse Landschap'. Het gehele reservaat meet 135 ha.

De beide ronde laagten, pingo's genoemd, domineren het beeld. Pingo-ruïnes zijn ronde met veen gevulde restkommen van gesmolten ijsheuvels. Deze zijn gedurende de laatste ijstijd gevormd, toen Drenthe met toendravegetaties op een permanent bevroren ondergrond bedekt was. Voorwaarde voor het ontstaan is de aanwezigheid van een waterafsluitende laag. Rond de restkommen ligt een ringwal van grond die van de ijsheuvel is afgeleden. In het veld zijn deze ronde ruggen goed herkenbaar. Op de luchtfoto steken de daar aanwezige struik- en kraaiheidevegetaties donker af tegen de blonde pijpestrootjevelden.

De witte strook rond de onderste pingo betreft een plagproject uitgevoerd in 1990 in het kader van de zogenaamde EGM-regeling, het 'zure regen' fonds van het Ministerie van Landbouw, Natuurbeheer en Visserij. Door het plaggen wordt getracht het areaal

struikheide te vergroten. De witte kleur wijst op een zandige bodem. Het relatief kleine reservaat wordt aan alle kanten begrensd door landbouwgronden. Goed zichtbaar zijn de pas ingepote aardappelakkers aan de bovenzijde. De foto is, gezien het feit dat er al blad aan de bomen zit tussen half en eind mei 1991 gemaakt. In het agrarisch gebied liggen tal van sloten die het waterpeil in de hele omgeving beïnvloeden, inclusief dat van de pingo's.

De bovenste pingo is in 1988, door het afdammen van een sloot, sterk vernat. Dat is nog goed te zien aan de blauwe stukken open water; geïnundeerde pijpestrootjevegetaties. Het jaar daarop al, was deze zone voor een groot deel met veenpluis en eenarig wollegras begroeid geraakt. Zelfs in zo sterke mate dat er voor het zicht een deken van sneeuw omheen lag. In dit gebied bevinden zich veel heikkikers en ook de adder wordt veelvuldig waargenomen. Beide pingo's werden in het verleden aan diverse zijden ontwaterd. Ertussen en aan de andere zijde zijn nog de resten van dichtgeschoven sloten te herkennen. De directe afvoer van water is beëindigd maar verdroging vormt nog steeds een bedreiging, zij het nu indirect via wegzijging naar het omliggende, optimaal drooggelegde gebied. De grillige en hoekige grens tussen natuur en cultuur aan de Smildiger kant maakt duidelijk hoe nadrukkelijk de beïnvloeding aanwezig is.

In de veenkern van de onderste pingo zijn tal van rechthoekige structuren te zien.

Het betreft hier veenputten die waarschijnlijk in de Tweede Wereldoorlog zijn gegraven. Het veen werd als brandstof voor de huishoudens in de buurt gebruikt. In deze putten vindt nu verlanding plaats. Naast snavelzegen zijn er veel veenmossen te vinden. In het verleden verdronken 's winters met enige regelmaat heideschape in deze putten. De dieren zakten door de veenmosdeken tijdens verwoede pogingen nog een stukje smakelijk groen te bereiken.

Het Smilder Oosterveld Zuid is een prachtig kleinschalig boomheidelandschap waarbinnen veel verschillende biotopen te vinden zijn. Bossen, vennen en heideveldjes met dopheide, struik- en kraaiheide-vegetaties. Verschillende soorten roofvogels zijn er het gehele jaar te zien tezamen met een groot aantal soorten bosvogels waaronder appelvink en wielewaal. In het open gebied zijn veldleeuwerik, boompieper, geelgors en wulp veelgehoorde gasten. Het geritsel van de levendbarende hagedis is voor iedereen waarneembaar. In de veentjes zijn winter taling, kleine karekiet, dodaars en kuifeend regelmatig te zien.

Via de halfverharde weg langs de televisietoren is het reservaat te bezoeken. Er is een rondwandeling van een half uurtje te maken waarbij u via de wildroosters en over het midden door het open gebied lopende zandweg door het heideveld kunt lopen. Het gebied wordt 's zomers door rundvee begraasd. Een fraaier park is nauwelijks denkbaar. Nb

De grootste beheerder van natuurgebieden

Staatsbosbeheer stuurt mensen het bos in

Een paar jaar geleden was er in Haagse kringen sprake van dat Staatsbosbeheer maar beter kon worden geprivatiseerd. Dit is niet gebeurd en zal ook niet gebeuren. Wel wordt Staatsbosbeheer verzelfstandigd en timmert de instelling momenteel harder aan de weg dan ooit te voren. Een gesprek met Ir.J.J. Kalb, regiohoofd Drenthe Noord.

Jan Abrahamse

'Het beheer van ons nationale groenbezit. Dat is al meer dan negentig jaar de taak van Staatsbosbeheer. Voor huidige en toekomstige generaties. Ontwikkeling en beheer van bos en natuur, dat is waar Staatsbosbeheer voor staat. Nu nog als dienst van het Ministerie van Landbouw, Natuurbeheer en Visserij, maar op termijn als een meer zelfstandige organisatie. Staatsbosbeheer is dus volop in beweging.' Deze staccato zinnnetjes staan in bijna elke folder van Staatsbosbeheer die ik na het interview met Ir. Kalb meekrijg.

Boswachterijen

Staatsbosbeheer startte in 1899 met 13.000 hectare bossen, duinen en stuifzanden en is opgericht omdat er problemen waren in het landelijke gebied die niet door de regionale overheid opgelost konden worden. Met name de lokale overstuivingen van landerijen en dorpen. De grootste nood was op de Veluwe en op de waddeneilanden. De opdracht was (her)bebossen en beheren. De eerste taken in Noord-Nederland werden uitgevoerd op de waddeneilanden om de verstuing van de duinen tegen te gaan. Tot omstreeks 1920 werden door Staatsbosbeheer voornamelijk stuifzanden aangekocht

en bebost o.a. bij Dwingeloo en Appelscha in 1906, en 1911 in Odoorn. Later gebeurde dit vooral met heidevelden. Hieruit ontstonden de boswachterijen Dwingeloo, Odoorn, Emmen, Gieten, Gees, Schoonloo, Smilde, Grolloo, Sleenerzand, Borger, Hooghalen, Zeijen, Ruinen, Schipborg, Norg en Vledderveld. Voor de eerste bebossing werden werklozen ingeschakeld en deze bebossingen stonden onder leiding van houtvester Boot, die later de duinbebossingen op Vlieland en Terschelling heeft gerealiseerd. Landelijk gezien bedraagt de totale oppervlakte natuurgebied die Staatsbosbeheer momenteel beheert 200.000 hectare. De helft daarvan is bos, het andere deel bestaat uit graslanden, heide, veengebieden, moeras, water en recreatieterreinen. Staatsbosbeheer is daarmee de grootste beheerder van bos en natuur in Nederland. De taak is het beheren van de bossen en terreinen van het Ministerie van Landbouw, inclusief de gebouwen die zich daarop bevinden en eigendom zijn van de Staat. De dienst is verdeeld in 14 regio's die zelf weer in districten zijn onderverdeeld. Noord-Nederland bestaat uit vijf regio's: Drenthe Noord en Zuid, Groningen en Friesland Noord en Zuid.

Regio Drenthe Noord

Regio Drenthe Noord heeft de zorg voor 14.500 hectare. Hiervan is 7.000 hectare bijna helemaal nieuw aangeplant bos, behalve het Grolloërholt, de Schoonlooër Strubben en de Zeijer Strubben. Voorts liggen er grote heidevelden binnen de boswachterijen en zijn er belangrijke natuurgebieden zoals het stroomdallandschap Drentse A, de Elperstroom, de Holmers en de bovenloop van het Amerdiep. Daarnaast is Staatsbosbeheer eigenaar van het Fochtelooërveen dat in erfpacht is uitgegeven aan Natuurmonumenten. De regiogrens van Drenthe Noord volgt niet de provinciegrens, maar loopt bij Fochtelooërveen ook over het Friese gedeelte. Het omgekeerde is het geval met de boswachterij Appelscha bij de Regio Drenthe Zuid. Daarnaast bezit Staatsbosbeheer veel houtsingels. Harry de Vroome, oud-consulent Landschapsbouw van het Staatsbosbeheer in Drenthe heeft geprobeerd de structuur van het landschap herkenbaar te houden in de landschapsplannen van de vele ruilverkavelingen in Drenthe. Ook in Drenthe is Staatsbosbeheer met 32.000 hectare de grootste natuurbeschermende organisatie. Ter vergelijking: Het Drentse Landschap bezit 3.500 hectare en Natuurmonumenten heeft in heel

Noord-Nederland 4.500 hectare.

Aankoopbeleid

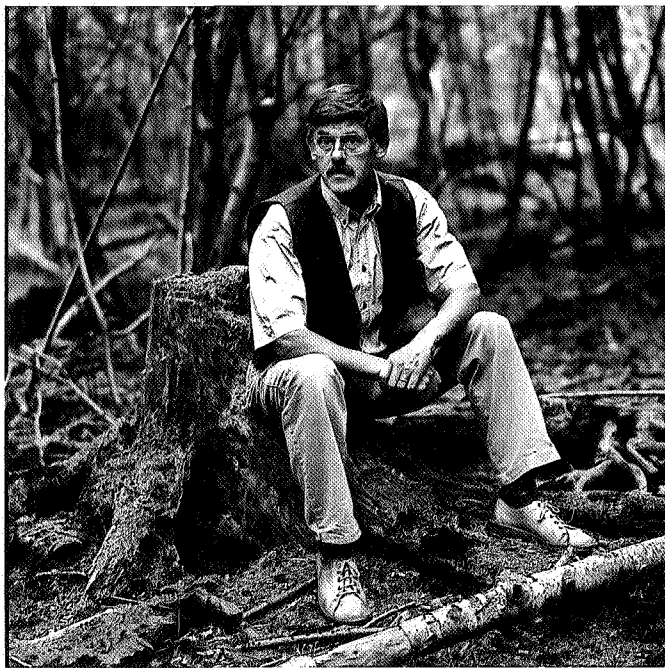
Op de vraag welke organisatie iets mag kopen, antwoordt Ir. Kalb, die vanaf 1981 in Drenthe bij Staatsbosbeheer werkt: 'De aankoopgebieden worden bepaald door de invloedsferen van de drie organisaties. De Staten van Drenthe hebben een kaart vastgesteld waarop die sferen staan en dus aangeeft waar aangekocht mag worden door de betrokken instantie. In het Natuurbeleidsplan van Drenthe is duidelijk in kaart gebracht wat potentiële natuurgebieden worden. We proberen wel gebieden te ruilen met Natuurmonumenten en Het Drentse Landschap.'

Het Drentse Landschap heeft een vloeiveld van een voormalige aardappelmeelfabriek gekocht; zou Staatsbosbeheer een dergelijk terrein willen bezitten of, om een ander wellicht merkwaardig voorbeeld te noemen, stel dat de TT-baan te koop zou zijn; heeft u daar dan belangstelling voor? Ir. Kalb: 'Nee, want dat zijn geen gebieden met veel natuurlijke waarden, tenzij je er een ander verhaal onder kunt schuiven dat het ligt op de flank van een waardevol beekdal. Als er bijvoorbeeld mogelijkheden zijn om de TT-baan te ontmantelen en het asfalt te verwijderen zou het wellicht te overwegen zijn en ik praat dan wel over natuurontwikkeling.'

Wij denken veel meer aan landgoederen, heideterreinen, veentjes en vennetjes, bossen, en andere natuurterreinen en de laatste jaren veel cultuurgrond.'

Er is momenteel veel cultuurgrond in de aanbieding, kunt u dat financieren? 'Staatsbosbeheer koopt niet zelf, dat doet de Dienst Beheer Landbouwgronden (DBL). Om grond te kopen is er een aankooptitel nodig. Die wordt verkregen door gronden te begrenzen als reservaatgebied of als natuurontwikkelingsgebied. Over de begrenzing wordt overlegd in de provinciale Commissie Beheer Landbouwgronden. G.S. stelt de grenzen vast. Vervolgens mag er gekocht worden binnen de begrensde gebieden. Voor dergelijke

aankopen reserveren zowel DBL als de provincie jaarlijks bepaalde bedragen. DBL moet dus jaarlijks 100% van de Staatsbosbeheer aankopen financieren plus 50% van de aankopen voor Natuurmonumenten en Het Drentse Landschap. De provincie moet de andere 50% in haar begroting opnemen. Er is dus samenhang tussen die begrotingen. Over het jaarlijks benodigde aankoopvolume worden dan ook afspraken gemaakt. Dit betreft de begroting. Daarnaast is afgesproken dat van die reservaat- en natuurontwikkelingshectares de helft naar Staatsbosbeheer gaat en de andere helft naar Natuurmonumenten en Het Drentse Landschap. Om een en ander goed te krijgen is uitruil gewenst en noodzakelijk.'



Ir. J.J. Kalb: We krijgen veel erkenning voor de vochtige graslanden langs oude stroompjes, foto Harry Cock.

DBL heeft dus liever dat de particuliere organisaties het kopen want als Staatsbosbeheer het koopt moeten ze het volle pond betalen? 'Dat heb ik nooit als een probleem ervaren, want de helft van de relatielotgebieden moet gekocht worden door Het Drentse Landschap en Natuurmonumenten, maar het overgrote deel van deze gronden ligt in de invloedsfeer van Staatsbosbeheer. Natuurmonumenten heeft veel grond rond Norg en Roden. We gaan daar grond overdragen. Dat geldt ook voor het gebied rond Peize. Op een aantal punten zal daarvoor de zogenaamde 'Eerst gegadigdenkaart'

worden aangepast. Daarover is met alle partijen overeenstemming bereikt. Het liefst ruilen we en doen we de transactie met gesloten beurzen.'

Strijd om de hectares

Naast de natuurbeschermingsorganisaties bezit de gemeente Assen in Noord-Drenthe grote natuurgebieden, zoals het Asserbos en het Witterveld tot aan de Friese grens. In het Hunzedal bezit Staatsbosbeheer een paar snippers natuurgebied die verkocht gaan worden aan Het Drentse Landschap. 'Het is een goeie zaak dat Eric van der Bilt - rentmeester Stichting Het Drentse Landschap - zich daar mee wil profileren. Onze belangen liggen in waardevolle, bestaande gebieden als de Drentse A, de Elperstroom en het Lieverse Diep', zegt Kalb. 'In de keiharde strijd om de hectares, zeg ik tegen het provinciaal bestuur: leg de prioriteit daar waar die moet liggen en zorg dat de Drentse A goed gebufferd wordt. Bij politici scoort het goed als je met nieuwe revolutionaire dingen komt, zoals de ontwikkelingen in het Hunzedal, maar gebieden die in het verleden gekocht zijn, hebben minder interesse en dat merk je ook in de toewijzing van de hectares. Ik stel regelmatig dat het beheer en behoud van de Drentse A veel urgenter is dan van de Hunze, de ontwikkeling daar is nieuw en kan altijd nog wel. Ik ben bezorgd over de in het kader van de relatienota aan te kopen hectares in de Drentse A. Bestuurlijk is de neiging om alle natuurbeschermingsorganisaties wat te gunnen. Dat leidt in mijn ogen tot ver-snijpering. Je moet in Drenthe prioriteiten leggen bij beekdalen, heidevelden en oude bossen. Eerlijkheidshalve moet ik wel zeggen dat in het concept van de gebiedsvisie Drentse A, opgesteld door Rijk en provincie, de buffering van waarden in het gebied ambitieus is geregeld. Ik ben zeer benieuwd of die ambities financieel vertaald worden.'

Dat zijn dan wel allemaal Staatsbosbeheer gebieden.

'Nou nee, niet allemaal; de Reest bijvoorbeeld is van Het Drentse Landschap.

Van de Drentse A weten we na een uitgebreid onderzoek dat je een claim moet leggen op de omringende gronden als je tenminste vindt dat het gebied tot in lengte van jaren moet blijven bestaan en verbeterd moet worden. Er is slechts geld beschikbaar voor een gequoteerd aantal hectares, maar er zijn veel meer hectares die nu gekocht moeten worden. De boeren in het stroomdallandschap van de Drentse A of er dicht tegenaan, willen hun grond wel kwijt. De verwerving van grond is op zich geen probleem. We zijn in dat gebied gegroeid van 100 hectare in de jaren zeventig tot bijna 2400 hectare nu. Gebieden die buiten de relatienotagebieden vallen zijn niet voor de natuurbeschermingsorganisaties te koop. Dat ligt anders bij natuurterreinen die te koop worden aangeboden.'

Zijn er bij de particuliere organisaties terreinen die volgens u eigenlijk bij Staatsbosbeheer in beheer moeten?

'Ja, bijvoorbeeld Kampsheide, een onderdeel van het stroomdallandschap van de Drentse A gelegen tussen het beekdal en de es van Balloo, met grafheuvels, heideterreintjes, een ven en celtic fields. Het is het eerste reservaat van Het Drentse Landschap. Logisch gezegd leent zich dat gebied voor overdracht naar Staatsbosbeheer. Een ander voorbeeld is de Gasterse Duinen een 50 hectare groot sterk golvend heide-stuifzandgebied dat aan de Drentse A grenst en eveneens in bezit is van Het Drentse Landschap. Overigens ben ik me er goed van bewust dat er naast de logica van evenwichtige verdeling van invloedsferen, ook sprake is van emotionele binding van beheerders met hun terreinen. Dat maakt sommige transacties moeilijk bespreekbaar. Die emoties tref je aan bij alle beheerders, ook bij Staatsbosbeheer.'

Zou u het Kniphorstbos en de Strubben willen ruilen met Het Drentse Landschap of met Natuurmonumenten?

'Nee, die zijn erg bijzonder. In de Strubben hebben we de enige bosparelmoevlinder populatie van Noord-Nederland.'

Taken Staatsbosbeheer

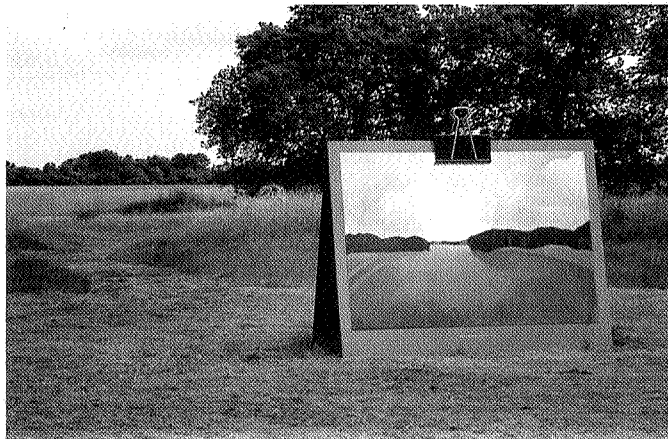
Ir. Kalb stelt dat Staatsbosbeheer momenteel een viertal taken heeft. De eerste is bosbeheer; daar zit o.a. een houtproductie taak in om een bepaalde graad van zelfvoorziening te bereiken. Nederland voorziet momenteel voor 10% in zijn houtbehoefte en dat zou landelijk gezien 25% moeten worden. 'Dat vraagt om een bepaalde manier om met bos om te gaan. Oude bossen zoals het Kniphorstbos en de Strubben worden beheerd als natuurgebieden. We hebben geen bemoeienis met de nieuwe boerenbossen. We planten nog wel bos aan: bijvoorbeeld compensatiebos voor de zandwinning die in de boswachterij Gieten heeft plaatsgevonden.'

Recreatie

Een tweede belangrijke taak van Staatsbosbeheer is de recreatie. 'Staatsbosbeheer gaat wat dat betreft op een andere toer dan voorheen. We zijn beheerders van het erfgoed van alle Nederlanders. Dat zijn de bossen, de beekdalen, de heidevelden en de cultuurlandschappen. Die willen we behouden, maar ook openstellen voor de recreant, want wij vinden dat iedereen daar recht op heeft. We stellen de gebieden open, tenzij het gebied zo kwetsbaar is dat door betreding verontrusting of schade ontstaat. De Burgvallen, een onderdeel van de Drentse A is om die reden afgesloten voor het publiek. De meeste terreinen zijn op wegen en paden 24 uur opengesteld voor iedereen, zonder quotering. In regio Noord hebben we 60 mensen in de buitendienst en 20 op kantoor. We treffen allerlei voorzieningen zoals wandelpaden, ruiterspaden, natuurkampeerterreinen, en informatieve verwijzingen zoals wandelroutes. Verder hebben we drie informatiecentra in Orvelte, Borger en Anloo.'

Elk terrein zijn eigen publiek

De massaliteit van het toerisme vinden we niet te groot. De grens is niet overschreden. Er is veel onderzoek gedaan naar de toeristen die in onze terreinen komen. Publiek dat in de boswachterijen komt is



Het Schilderspad te Orvelte, foto Staatsbosbeheer.

een ander publiek dan het publiek dat het stroomdallandschap van de Drentse A bezoekt. Ze lezen andere kranten. Het terrein kiest zijn eigen publiek. Er komen jaarlijks 750.000 mensen naar de Drentse A. Dat zijn meer de natuur- en stiltegenieters en ze hebben weinig behoefte aan begeleiding en informatie. Ze zoeken liefst hun eigen weg. Ze komen regelmatig terug en 70% komt uit de directe omgeving.

Het gros is voor de tiende keer in het gebied geweest. Ze zijn geen lid van Natuurmonumenten en Het Drentse Landschap, maar wel van Greenpeace. Ze zijn ouder, hoger opgeleid en hebben kleine gezinnen.

Landschap en cultuurhistorie

Een derde taak, de zorg en beheer voor landschap en cultuurhistorie wordt duidelijk gemaakt met het zogenaamde Schilderspad in Orvelte waar de mensen op een bepaalde manier met het landschap geconfronteerd worden door middel van levensgrote schilderijen. 'Sommige mensen verfoelen ons er om, anderen zijn dolenthousiast', vertelt Kalb. 'Kunstenaars van Academie Minerva hebben dat uitgevoerd. Juist rond Orvelte geeft Staatsbosbeheer veel voorlichting over landschap en cultuurhistorie. De noordes heeft nog dezelfde indeling en vruchtwisseling als rond 1850. We hebben Orvelte geko-

zen omdat daar veel publiek komt en we hadden er al een historisch landbouwbedrijf. Je komt er nog langs een IJzertijd boerderij. In Anloo hebben we een cultuurhistorisch wandelpad. In het Noordsche Veld tussen Donderen en Norg loopt een authentieke veldkeienweg door een bos- en heidegebied dat begrensd wordt door het beekdal van het Oostervoortse Diep. Het gebied kent grafheuvels en celtic fields.'

Natuurbeheer

De vierde belangrijke taak is natuurbeheer. Delen van bos zijn aangewezen om beheerd te worden met accent op natuur, waarbij de houtproductie niet primair is. Natuurbeheer in de heidevelden gebeurt door middel van begrazen, plaggen en afbranden. Het beheer van het stroomdallandschap Drentse A en van het landgoed Mensinge noemt Kalb voorbeelden van goed natuurbeheer in Noord-Drenthe. 'We hebben zware discussies gehad over de kosten van beheer van de Drentse A. Grasland maaien met aangepaste apparatuur kost gemiddeld zo'n 1500 gulden per hectare per jaar, en het gaat om honderden hectares, maar we laten dat doen door aannemers. We geven jaarlijks iets meer dan een miljoen uit voor het beheer van de Drentse A.'

Apetrots

Aan het einde van het gesprek reageert Ir.

Kalb enthousiast op de vraag wat de mooiste reservaten zijn die hij beheert. 'Waar ik apetrots op ben zijn de vochtige graslanden langs oude stroompjes. We krijgen daar ook veel erkenning voor. Specialisten weten dat deze landelijk gezien veel belangrijker zijn dan gebieden elders in Nederland.'

Als u een buitenlander op bezoek krijgt wat laat u hem dan als eerste zien?

'De laatste tijd neem ik ze mee naar de Elperstroom. Je kunt er duidelijk aan tonen wat kwel is en wat de onderlinge landschapsecologische relaties zijn.'

Tot slot wil Kalb nog graag stellen dat hij redelijk positief is over de natuurbeheer in Drenthe.

'Als ik bijvoorbeeld zie onder welke moeilijke condities Harry de Vroome het Drentse A-gebied is gestart, vind ik dat er genoeg aandacht is voor de natuur, en er wordt veel aangekocht. Ook op het gebied van de milieuhygiëne is het nodige verbeterd. De wateronttrekking en de landbouwkundige effecten, daar moeten we veel aan doen. Er zijn vroeger onomkeerbare zaken gerealiseerd.' Nb