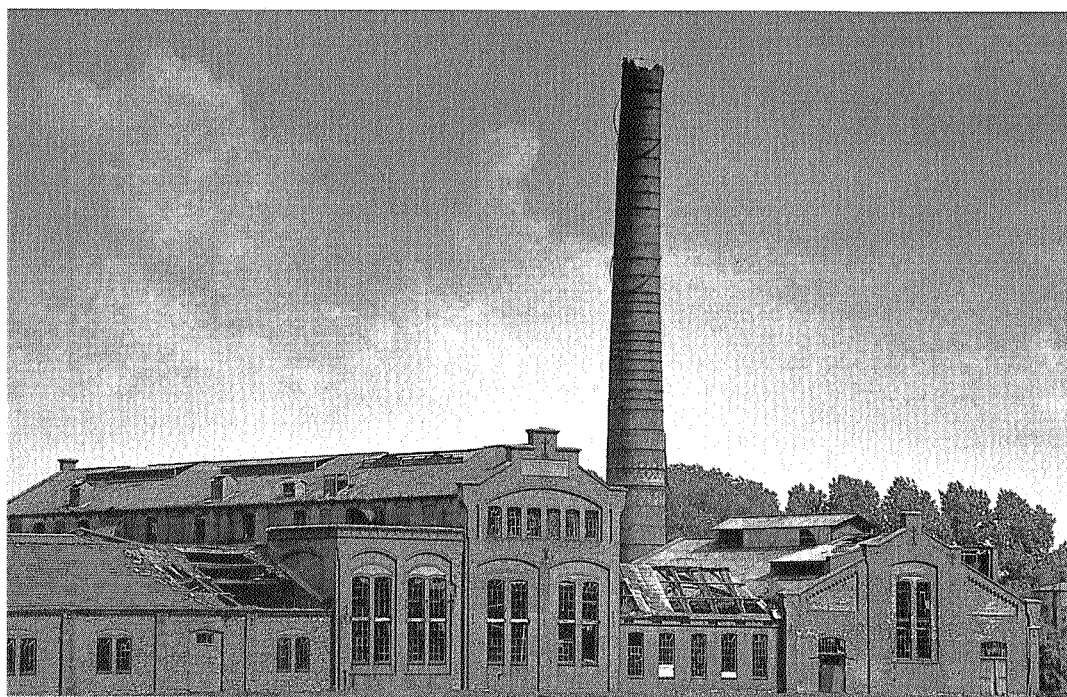


# Industrieel

## in Noord-

Industrieel erfgoed in Noord-Nederland is alom aanwezig, maar wordt niet altijd naar waarde geschat en bewaard. Nu is het natuurlijk ook niet de bedoeling om alles te bewaren en te conserveren, maar gelukkig heeft de Stichting Industrieel Erfgoed Noord-Nederland (SIEN-N) zich ingezet voor het behoud van een aantal van dit soort monumenten zoals de Sluisbrug te Meppel, de Paardetil te Stedum, het Wetsingerzijk nabij Sauwerd, het Schaphalsterzijk nabij Winsum, het Tichelwerk Rusthoven bij Tjamsweer, de Stelmakerij Dijkhuizen te Gieten, het Slachthuis te Assen en de Strokartonfabriek 'De Toekomst' te Scheemda.

SIEN-N zet zich in voor stimulering van studie, geschiedschrijving, inventarisatie en behoud van monumenten van bedrijf en techniek. Daarnaast participeert ze in studies met betrekking tot de toeristische potentie van de industriële monumenten van de Veenkoloniën en in de ontwikkeling van het monumentenbeleid van de provincie Drenthe. Het werkterrein van SIEN-N ligt in de provincies Groningen en Drenthe. In Zuid-Drenthe is een



Kor Holstein

De strokartonfabriek  
'De Toekomst' in Scheemda,  
foto Elmer Spaargaren

# Erfgoed



## Nederland

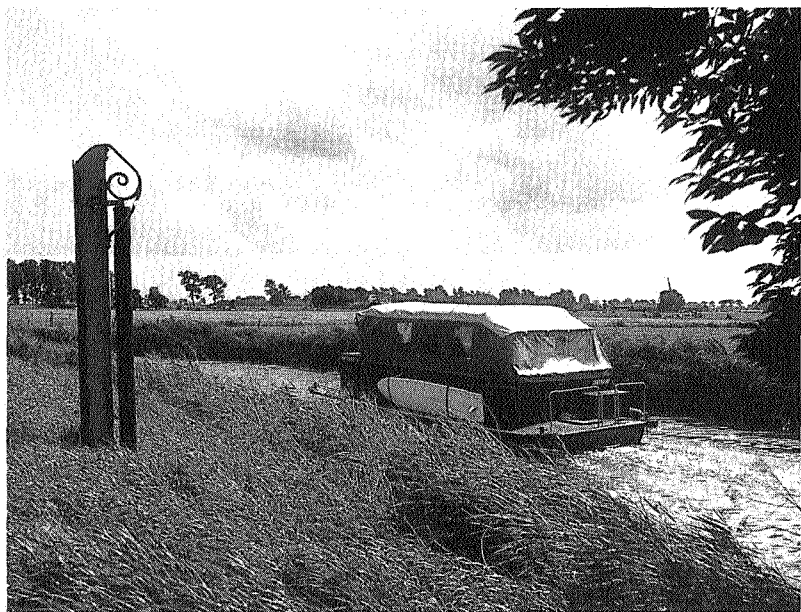
geringe overlap met de Stichting Genootschap Industrieel Geïnteresseerden te Hoogeveen. In Friesland is de Vereniging voor Industriële Archeologie Friesland actief.

### Adviezen

SIEN-N is voortgekomen uit de in 1984 opgerichte en niet erg actieve Groninger Stichting Monumenten van Bedrijf en Techniek. In 1993 vonden de medewerkers van de Monumenten Inventarisatie Projecten van de provincies Groningen en Drenthe en van de gemeente Groningen elkaar en zij vormden in 1994 met een aantal enthousiaste mensen de Stichting Industrieel Erfgoed Noord-Nederland. Op 1 september 1995 presenteerde SIEN-N zich aan de Gedeputeerden van Cultuur van de provincies Groningen en Drenthe, waarbij werd aangegeven op welke manier de Stichting haar doelstelling tracht te realiseren: besluitvormingsprocessen beïnvloeden, adviezen en bezwaarschriften opstellen ten behoeve van het behoud van industrieel erfgoed, en studies laten uitvoeren, bijvoorbeeld naar de cultuur-toeristische potenties van het industrieel erfgoed. De Stichting is lid van de Federatie Industrieel Erfgoed Nederland.

### Industrieel erfgoed

De ambachtelijke produktiewijze, gebaseerd op menselijke energie, bleek aan het einde van de 18e eeuw niet meer toereikend om aan de steeds groeiende vraag naar produkten en behuizing te voldoen die het gevolg was van de bevolkingstoena-



me. In 1866 leefden in de stad Groningen 37.300 inwoners; in 1918 waren dat er 87.000 en in 1988 zelfs 177.000. In het midden van de 18e eeuw was in Engeland de stoommachine ontwikkeld en deze kunstmatige energiebron bleek wel te kunnen voorzien in de steeds groeiende vraag. Kunstmatige energie is de essentie van het begrip industrie. Elk object dat te maken heeft met een industrieel proces is in feite onderdeel van het industrieel erfgoed. Het industrieel erfgoed bestaat uit tastbare objecten die de menselijke prestaties van het verleden in zich dragen. Daarmee worden tijd en verandering zichtbaar en vormt het erfgoed een referentie voor hedendaagse produkten en vaardigheden. De

*Rolpaal ten noorden van Onderdendam, foto Jan Heuff*

verschillende objecten tonen de fasen in de industriële ontwikkeling. Ten slotte leidt het behoud van dit erfgoed tot begrip en harmonische continuïteit van de maatschappij.

### Grondstoffen

Het industriële erfgoed is voornamelijk ontstaan uit de winning en industriële bewerking van grondstoffen, de handel in industriële goederen en het transport ervan. De grondstoffen die in het Noorden werden gewonnen waren vooral brandstoffen: turf

