

Een kunstige kijkdoos voor een Fries bos

Ansje Monkhost

Het is doodstil in het Oranjewoud bij Heerenveen op deze mistroostige junidag. Daar waar in de 16e en 17e eeuw telgen van de Oranjes speelden zijn nu arbeiders bezig met een onduidelijk karwei aan het bospad. Terwijl het zand dat ze aan het verplaatsen zijn langzaam mijn schoenen binnendringt, kijk ik speurend om mij heen op zoek naar de Belvédère. Want daar, aan de voet van deze Friese Eiffeltoren moet het Museum Belvédère komen. 'Een museum voor Friese eenlingen', aldus kunsthistoricus, uitgever, verzamelaar en initiator Thom Mercur.



De Nassaus mogen dan zijn verdwenen uit Oranjewoud, het elan van deze tijd is blijven voortbestaan, zoals in het vorstelijke lustoord Oranjewoud, dat nu privé bezit is, en het buiten 'Oranjestein', met de schitterende Roodbaard tuinen die een paar keer per jaar ook toegankelijk zijn voor het publiek. Echter geen koninklijk oranje, blanje, bleu zoals historisch gezien in Oranjewoud niet zou misstaan, maar rood, wit en groen zijn de kleuren die Mercur in zijn hoofd heeft voor de bezoeker van het Museum Belvédère of, zoals hij het zelf noemt, van de kijkdoos in het bos. Rood voor het op Friese manier gepotdekselde museum,

het wit van de sinds enkele jaren weer in volle glorie oprijzende Belvédère en blijvend groen voor een fenomeen uit vervlogen tijden: een doolhof van duizenden taxussen. Deze doolhof in Tjaarda's bos vormde ooit een geliefkoos uitstapje voor families met kinderen en Mercur trok er nog als padvindertje op met Wim Duisenberg, die nu samen met Aldo van Eyck en Rutger Hauer het comité van aanbeveling vormt. Zoals het was, zo moet het ook weer worden in Mercur's visie en in die van de stichting Museum Belvédère i.o. Het museum moet een eenheid gaan vormen met de Doolhof, de Belvédère, de hofcultuur van de Nassaus en hotel Tjaarda met zijn vele congressen: het Museum Belvédère als middelpunt van de culturele uitspanning 'Oranjewoud'. Dat daarvoor een paar miljoen op tafel moet komen is een grote zorg voor Thom Mercur, want het wordt tijd dat zijn Friese eenling-talenten nu eindelijk eens zichtbaar worden voor een groot publiek. Of, zoals Bas Roodnat het verwoordt in zijn aanbeveling aan de sponsors: *'Eindelijk zullen ze elkaar ontmoeten. In de koelte van het Oranjewoud, waar de Belvédère net genoeg boven de hoge bomen uitsteekt om ver en mooi te kunnen zien. Maar niet aler beneden de weg gevonden is in de doolhof van hun eenzaamheid. Als ze op elkaars schouders gaan staan, de eenlingen uit het Noorden, kunnen ze ver kijken, ver en mooi.'*

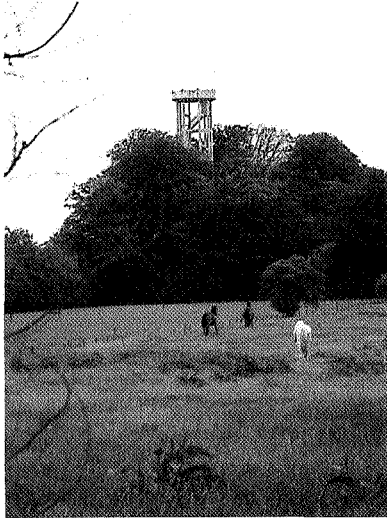


Foto Ansje Monkhost

De eenlingen uit het Noorden

Mercuur: *'Geen school of stroming, maar een losse verzameling eenzamen zonder gezamenlijke geschiedenis of opleiding. Slechts hun geboorte in Friesland hadden ze gemeen en verder de drang tot schilderen en tekenen, die even vanzelfsprekend was als de noodzaak tot ademen. Autodidacten waren het, met een door God zelf verschaft natuurtalent. Ze deden hun werk als schoenmaker, loodgieter, losarbeider, boer of winkelier, maar hun hoofden en harten waren levenslang bij de kunst, dikwijls onbegrepen en geboond door hun omgeving, maar tegen alles in overtuigd van hun gelijk en ongeweten toch verenigd in een mentaliteit, waarin plaats was voor hetgeen er soms heel ver weg gebeurde. Ze waren uitgerust met een geheimzinnige antenne waarmee het onmiskenbare werd opgevangen, het impressionisme, het expressionisme, het dadaïsme, de zeggingskracht van vormen en kleuren of juist andersom. De kennis van namen en stromingen kwam pas veel later, maar de nieuwe beeldingen van Arles, Barbizon, Parijs, Dresden, München, Brussel woelen via nauwelijks te volgen luchtkolkingen ook en juist naar Friesland. Daar werd het, lijkt het, meer dan elders opgevangen en tastbaar gemaakt.*

Daarover zal het gaan in het Museum Belvédère in het Oranjewoud, over die gemeenschappelijke mentaliteit, over de voedingslijnen heen en terug, over de mensen die elkaar niet kenden maar toch meepulseerden met hetgeen er nationaal en bovennationaal gebeurde.' Het zal gaan over de winkelier Gerrit Benner (1897-1981), de eerste Fries die zonder veel invloeden van buitenaf en pas op latere leeftijd een eigen expressionistische stijl ontwikkelde, waarmee hij ook internationaal veel bewondering oogstte. Het zal gaan over de jong gestorven Jan Mankes (1889-1920), die aanvankelijk werkte op een glasatelier in Delft. Maar zijn bekendste werk maakte hij in Oranjewoud, waar hij met zijn ouders in 1909 naartoe verhuisde. Zeker is er een plek in het Museum Belvédère bestemd voor de eigenzinnige Amelander schilder Tames Oud (1895-1953). Hij was stoker op de koopvaardij en haringvisser. Hoewel hij een groot deel van zijn leven buiten Nederland doorbracht, is zijn werk nauw verbonden met zijn geboorteplaats. Storm, zeegezichten en strand zijn steeds terugkerende thema's in zijn werk. En dan is er natuurlijk aandacht voor Boele Bregman, in 1918 geboren in Heerenveen en in het dagelijkse leven loodgieter, voor de autodidact Rienold Postma en voor Sjoerd de Vries, die volgens Mercuur *'als een spons opzuigt wat er allemaal over Friesland heen waait en dat al schavend en schurend aan zijn verflagen verwerkt, daarbij soms het geweld van een heet strijkijzer gebruikend.'* Ook zal er plaats zijn voor de schoenmaker Thijs Rinsema, broer van dichter Evert Rinsema, die tijdens een toevallige ontmoeting in militaire dienst Theo van Doesburg ontmoette, de man van het dadaïsme en De Stijl, die op zijn beurt zijn vriend Kurt Schwitters op bezoek meenam naar Drachten. Deze was, aldus Mercuur, een Duitse duizendpoot die schilderde, dichtte, artistieke acties voerde, die bereid was alles te verwerpen om vervolgens via het dadaïsme tot nieuwe gedachten te komen en alles weer te omarmen. Dit vond men in Drachten ook en er werden dada-avonden georganiseerd, net zoals ook in Praag en Weimar gebeurde, en in Berlijn en Zürich. *'Gretig en gulzig profiteerden de eenlingen'*, aldus Mercuur, *'van hetgeen het toeval uit de buitenwereld aan nieuwe opvattingen binnenbracht. Die lijnen en verbindingen wil ik laten zien in het museum, ook die met andere noordelijke kunst-*

naars, zoals de Groningers Werkman, Altink en de Vlaamse schilders zoals Permeke.'

Naast wisselende exposities, want om het museum rendabel te maken moet het niet bij eenmalig bezoek blijven, zal het hart van de vaste collectie van het museum bestaan uit de eigen collectie van Mercuur, een unieke verzameling schilderijen en beelden van Friese eenlingen en autodidacten. Ook zal het museum onderdak bieden aan de kunstverzameling van de Boersma Adema Stichting. Uitgebreid met werk in bruikleen zal de permanente collectie toch zo'n 100 à 150 werken omvatten. Bovendien denkt Mercuur aan een stijlkamer van Thijs Rinsema om te laten zien hoe deze in zijn tijd werkte. En een van de vele belangrijke aspecten die Mercuur in 'zijn' museum naar voren wil brengen is het verband tussen taal en beeld. *'Taal is net als beeldende kunst een curiosum. Dat mag je wel laten zien.'* Als voorbeeld laat hij een visueel gedicht zien van Kurt Schwitters, dat deze tijdens zijn bezoek aan Drachten maakte:

Wij w 88888888

Wij w 88888888

W88888888

Wij tr 88888888

Wij tr 88888888

Te blijven w 88888888 !!!

Stelt men ons opnieuw teleur

Dan hebben wij nog een 8erdeur

Wij w 88888888

W88888888

tot?

Wachten wil Mercuur alleen niet erg lang meer. Daarvoor is hij er al te lang mee bezig. Voor het jaar 2000 moet Museum Belvédère er staan. Bovendien lijkt de vraag of er voor de Friese eenlingen een achterdeur voorhanden is, geheel gerechtvaardigd. ☞