

# Gebiedsvisie voor het Drentse Aa-gebied

Natuur, bos en landschap

Pier P. Bosch,  
Bernie Jenster  
Theo Meeuwissen

Op 14 juni heeft de Drentse Gedeputeerde Ali Edelenbosch de Gebiedsvisie Natuur, Bos en Landschap 'Drentse Aa' aangeboden aan ir. J. de Leeuw, Directeur-Generaal van het ministerie van Landbouw, Natuurbeheer en Visserij (LNV). Deze aanbieding was de afsluiting van een workshop over het fenomeen 'Gebiedsvisies Natuur, Bos en Landschap' in het algemeen, en die voor de Drentse Aa in het bijzonder.

'Deze visie heeft iets geruistellends' werd vanuit 'het beheer' gezegd. 'Want een visie is nog geen concreet plan, niets staat nog vast. Maar wel is het een voorbeeld van het inclusief denken dat leidt tot goed onderbouwde en concrete acties, niet alleen voor de korte termijn, maar ook voor de lange termijn. En je kunt beter gezamenlijk een integrale visie voor bos, natuur en landschap ontwikkelen dan achteraf constateren dat er sommige elementen in ontbreken.' Wat dit laatste betreft werd er wel opgemerkt dat de 'R' van recreatie node werd gemist. Wellicht een tip voor de nog op te stellen gebiedsvisies?

Vanuit 'het provinciale beleid' vond men het systeem van de gebiedsvisies een goede manier om het beleid voor bos, natuur en landschap voor een bepaald gebied concreet te vertalen naar de praktijk. 'Maar pas op voor valkuilen. Zorg voor het samen op blijven trekken bij de uitwerking van ruimtelijke plannen, milieubeleids- en waterhuishoudingsplannen. Zorg voor een goede afstemming.' Het is nu duidelijk waar op lange termijn naar gestreefd wordt en hoeveel extra (financiële) middelen daarvoor nodig zijn. En wat van wie, waar en wanneer verwacht mag worden is keurig in een activiteitenplan uitgewerkt.

Vanuit Den Haag werd opgemerkt dat deze gebiedsvisie goed past in het nieuwe werken en denken dat het ministerie van LNV in haar Nota Dynamiek en Vernieuwing verwoordt heeft. Kortom: enthousiasme voor dit eerste gezamenlijk door rijk en provincie en integraal ontwikkelde product op het gebied van natuur, bos en landschap in Noord-Nederland. Wellicht liggen er elders ook mogelijkheden voor een dergelijke aanpak. De Directie Noord van het ministerie van LNV is gaarne bereid hierover te adviseren.

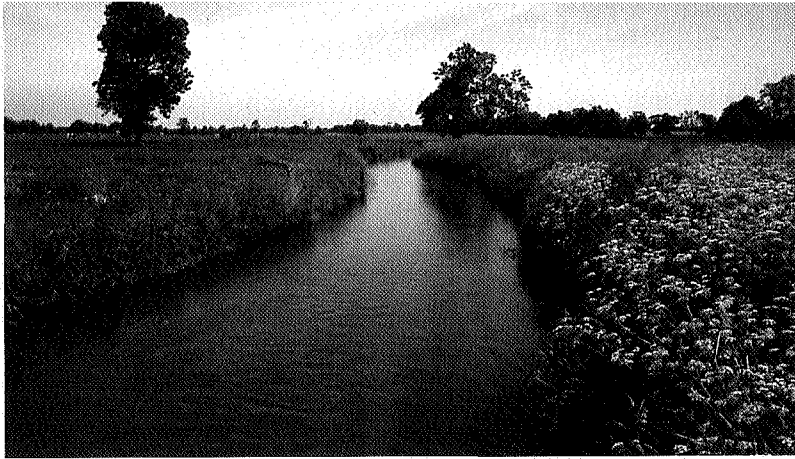
**De Gebiedsvisie Drentse Aa is de eerste van een fraai vormgegeven serie van tien gebiedsvisies Natuur, Bos en Landschap (NBL) voor geheel Drenthe. De rapporten worden onder gezamenlijke verantwoordelijkheid opgesteld en uitgegeven door de provincie Drenthe en de Directie Noord van het ministerie van LNV. De eerstvolgende rapporten die zullen uitkomen zijn die voor de Hunze-Veenkoloniën, de Reest en Vledder-Wapserveense Aa.**

In het Structuurschema Groene Ruimte (1992) is opgenomen dat het rijks- en provinciale natuur-, bos-, en landschapsbeleid concreet wordt uitgewerkt in gebiedsvisies NBL. In een gebiedsvisie wordt geen nieuw beleid voorgesteld, maar worden eerder vastgestelde doelstellingen van het rijk (Natuurbeleidsplan, Bosbeleidsplan, Nota Landschap, Structuurschema Groene Ruimte) en van de provincie (Streekplan, Natuurbeleidsplan, Waterhuishoudingsplan en Milieubeleidsplan) voor het betreffende visiegebied uitgewerkt in concrete voorstellen voor de inzet van instrumenten. Daarbij wordt rekening gehouden met de wensen van andere gebruiksfuncties zoals landbouw, recreatie, wonen en verkeer en vervoer.

In de gebiedsvisies worden de belangrijkste kenmerken van het gebied beschreven en op een kaart aangegeven. Voor de korte termijn (5 à 10 jaar) wordt voor de NBL-doelstellingen aangegeven hoe de beschikbare middelen (beheersgelden, subsidies, regelingen, aankoopgelden e.d.) kunnen worden

gebruikt om de gewenste doelen te bereiken. Voor de langere termijn wordt een streefbeeld gegeven met eventuele wensen voor extra hectares en extra in te zetten (subsidie)instrumentarium. Voor de reeds bestaande, maar ook voor nog te verwerven natuurgebieden en verbindingzones worden de natuurdoelstellingen vertaald in zogenoemde 'natuurdoeltypen'. Dit gebeurt in meetbare eenheden, zodat de beheerder, maar ook rijk en provincie een goed hulpmiddel hebben bij de uitvoering van het natuurbeleid.

De gebiedsvisies zijn belangrijke bouwstenen voor andere beleidsplannen in een gebied. In Noord-Nederland valt daarbij bijvoorbeeld te denken aan de (nog op te stellen) gebiedsperspectieven voor het Waardevol Cultuur Landschap (WCL-gebied) 'Gaasterland' en voor het Ruimtelijke Ordening en Milieu-gebied (ROM-gebied) ZO-Friesland. Gebiedsvisies kunnen ook van nut zijn voor het Strategische Groenproject Âlde Feanen/Blauwe Zone of voor de plannen voor de 'Blauwe Stad'



Drentse A bij Loon,  
foto Hans Dekker

(Oldambtmeer). Bovendien zijn deze visies voor rijk en provincie toetsingskaders voor de inzet van sectorinstrumenten; voorbeelden hiervan zijn de invulling van de relatienota- en natuurontwikkelingsgebieden, de bosuitbreiding, de invulling van het Nationaal Landschapspatroon, het soortenbeleid, de Natuurbeschermingswet of het milieubeleid voor bodem, water en lucht. De gebiedsvisies werden tot 1 januari 1996 door rijk en provincie gezamenlijk vastgesteld. Na 1 januari 1996 is de verantwoordelijkheid in het kader van de decentralisatieafspraken overgedragen aan de provincies.

#### Gebiedsvisie Drentse Aa

Centraal element in de Gebiedsvisie Drentse Aa is het streefbeeld voor de lange termijn (enige tientallen jaren), omdat dit de visie voor de toekomst van het gebied weergeeft. Aan de hand van deze visie worden de inzet van beschikbare instrumenten en de aanvullende wensen onderbouwd. Zowel het streefbeeld als de voorgestelde werkwijze van realisatie zijn tot stand gekomen in overleg met overheden, beheerders en betrokken organisaties in het gebied. Gelijktijdig met deze gebiedsvisie is ook een Gebiedsvisie Landbouw opgesteld, waarbij in het projectteam behalve rijk en provincie ook het landbouwbedrijfsleven deelnam. De twee visies zijn zo veel mogelijk op elkaar afgestemd en zij hebben mede de basis gevormd voor het Gebiedsperspectief en het Plan van Aanpak voor het ROM/WCL-gebied Drentse Aa-Elperstroom.

#### Streefbeeld

De begrenzing van het visiegebied komt nagenoeg overeen met de begrenzing van het stroomgebied van het bekensysteem van de Drentse Aa. Het uiteindelijk na te streven beeld voor dit gebied bestaat uit een stabiel (landschappelijk) raamwerk, de Ecologische Hoofdstructuur (EHS), waarin de weinig veranderlijke functies, zoals bosbouw, natuur en recreatief medegebruik gebundeld zijn. Centraal staan hierbij de beken en de beekdalen. Zij verbinden de natuurlijke kerngebieden die bestaan uit bossen, heiden, beekdalgraslanden en moerassen. Meer veranderlijke functies, zoals stedelijke ontwikkelingen, landbouw, verblijfsrecreatie, wonen, werken en infrastructuur, liggen zoveel mogelijk in een van het landschappelijk raamwerk gescheiden gebruiksruimte. Ook in deze gebruiksruimte (ook wel aangeduid als het 'witte gebied') wordt gestreefd naar vergroting van de landschappelijke en natuurlijke kwaliteit. De afwisseling van verstedelijking met open en besloten landschappen wordt versterkt en er komen voor plant en dier meer ecologische verbindingen. Als referentie hierbij geldt de natuur-basiskwaliteit zoals deze door de provincie Drenthe is omschreven. De gebiedsvisie beperkt zich dus heel nadrukkelijk niet tot de Ecologische Hoofdstructuur.

#### Drie gebieden

Er zijn binnen het visiegebied van de Drentse Aa drie gebiedscategorieën te onderscheiden: bovenlopen-, middenlopen- en benedenlopingebieden. De bovenlopingebieden kenmerken zich door een relatief sterke functiescheiding; zowel landbouw als bos en natuur zijn van elkaar gescheiden in grote gebieden. Er is relatief weinig bebouwing en de landbouw is grootschalig, net als de bossen. Het streefbeeld is gericht op het behouden en ontwikkelen van grote natuurgebieden en bossen die extensief benut worden voor houtoogst en natuurgerichte vormen van recreatie; bebouwing van landbouwgronden kan hieraan ook bijdragen. In de bovenlopingebieden liggen ook drie kansrijke loca-



Bloemrijke graslanden,  
foto Hans Dekker

ties voor de ontwikkeling van grote begeleid-natuurlijke boslandschappen. Het middenlopingebied wordt gekenmerkt door een grote mate van afwisseling van soms heel verschillende kleine landschapseenheden. Het esdorpenlandschap (essen, beekdalen, heide en heideontginningen) is nog duidelijk zichtbaar. Er is sprake van een grote mate van samengaan van functies. De invloed van de mens is duidelijk merkbaar in dorpen, steden en recreatiecentra, maar door het eeuwenlange agrarisch gebruik ook in de beekdalen. Er zijn verschillende vormen van agrarisch natuurbeheer, zoals extensieve beweiding of het maaien van

hooilanden. De aanwezige houtwallen worden beschermd of waar nodig gerestaureerd of gereconstrueerd. De landbouwbedrijvigheid is naar verhouding kleinschalig. Het gebied heeft een oude cultuurgeschiedenis die teruggaat tot in de prehistorie. De hoge natuurwaarden van het gebied hangen ook samen met de lange geschiedenis van het menselijk ingrijpen. Deze bijzondere landschaps- en natuurwaarden blijven in het streefbeeld zoveel mogelijk behouden. Zij vormen het uitgangspunt voor de te kiezen beheersvormen. In sommige delen zal het beheer grootschaliger en extensiever worden. Het type landschap laat zich karakteriseren als half-natuurlijk. Het benedenlopergebied wordt doorsneden door het Noord-Willemskanaal en de rijksweg A28. Op de flanken van het beekdal zijn aan weerskanten landhuizen en landgoederen gelegen. In het streef-



Voorjaar in het Gasterse Holt,  
foto Hans Dekker

beeld zullen de aanwezige kades en de onderbemaaling in de polders zoveel mogelijk worden opgeheven. Daarbij wordt gedacht aan het herstel van de samenhang tussen de gebieden die aan weerszijden van het Noord-Willemskanaal liggen. Dit gebied kan dan voor het bekensysteem als geheel een boezemfunctie vervullen. Hierbij zullen op ruime

schaal overstromingen optreden die uiteindelijk tot moerasvorming zullen leiden, waardoor een geleidelijke overgang naar het half-natuurlijke landschap op de flanken zal ontstaan.

#### Aan de slag

Omdat bij het ontwikkelen van de gebiedsvisie Drentse Aa gelijk opgetrokken werd met de planvorming voor het ROM/WCL-gebied, konden sommige voorstellen al direct uitgevoerd wor-



Moerasbos langs Anloërdiepje,  
foto Hans Dekker

den. Zo worden er al dassentunnels aangelegd en richt men speciale spoelplaatsen in voor landbouwpuitapparaatuur. Maar ook worden spuitrijke zones afgesproken met de landbouwers, maakt men stiltegebieden autoluw en herstelt men waar mogelijk het natuurlijke karakter van de beeklopen. Spectaculaire inrichtingsmaatregelen zijn te zien in 'de Heest' bij Taarlo en 'het Eexterveld', waar op grote schaal bovengrond is afgevoerd om op de

minerale ondergrond nieuwe natuur zich te laten ontwikkelen.

Een aantal aanbevelingen uit het rapport zal de komende tijd onderwerp van gesprek zijn tussen rijk en provincie. Zo zal bijvoorbeeld de vraag aan de orde komen of het mogelijk is om een vorm van landinrichting in te zetten om de wens voor duizend hectare extra 'relatienota-grond' makkelijker te kunnen realiseren.

Zeer actueel is het lopende onderzoek naar de mogelijkheid om van een groot gedeelte van het Drentse Aa-gebied een Nationaal Park te maken. Als de aanbevelingen uit de gebiedsvisie leiden tot de instelling van zo'n park, zou dat de kroon op het werk betekenen van meer dan vijftientig jaar onderzoek, verwerving, inrichting en beheer in dit gebied.

#### Gebiedsvisies in het Noorden

De aanpak van gebiedsvisies (doel, opzet, inhoud en werkwijze) is in de noordelijke provincies heel verschillend geweest. De provincie Groningen gebruikt dit instrument samen met het ministerie van LNV voornamelijk om invulling te geven aan de verdeling van de beschikbare relatiemota- en natuurontwikkelingsgebieden in de Ecologische Hoofdstructuur. Over het algemeen komen de doelstellingen voor de beleidsvelden landschap en bos niet aan de orde. Er zijn ook nog vele 'witte gebieden' waar voor bos, natuur en landschap niet alleen wensen maar ook kansen zouden kunnen liggen.

In Friesland is onlangs een viertal gebiedsvisies verschenen voor de waddeneilanden en een aantal gebieden ten westen van Leeuwarden. Deze visies

