

Industrieel erfgoed

Martha van de Werf

1996 is landelijk uitgeroepen tot Jaar van het Industrieel Erfgoed: een roep om aandacht voor de cultuurhistorische waarde van industriële monumenten uit de periode waarin de industrie in Nederland tot bloei kwam. Het doel van het door de overheid opgerichte Projectbureau Industrieel Erfgoed (PIE), om samen met gemeenten, provincies en de particuliere sector initiatieven te ontwikkelen op het gebied van het industrieel erfgoed, is door de drie noordelijke provincies voortvarend opgepakt. In samenwerking met verschillende instanties en op vele manieren - variërend van bibliotheekproject, publicaties, exposities en lezingen tot wandel- fiets- en autoroutes - besteedt het Noorden aandacht aan monumenten van bedrijf en techniek. In Groningen is een projectteam ingesteld dat acht takken van industrie en de bijbehorende monumenten onder de loep heeft genomen. In Friesland concentreert de aandacht zich in de maand oktober op sluisen en gemalen en in Drenthe verschijnt een publicatie over de veenindustrie in Zuidoost-Drenthe.



Steenfabriek Hijlkema te
Delfzijl, foto Jur Bosboom

n Noord-Nederland



Watertoren te Stadskanaal,
foto Jur Bosboom

De stoommachine als kunstmatige bron van energie wordt als bepalende factor gezien voor de opkomst van de industrie in het midden van de vorige eeuw. De ambachtelijk werkende mens, en wind en water als energiebronnen waren ontoereikend om aan de economische vraag van een steeds groeiende bevolking te voldoen. Het met machines ontginnen en droogleggen van land zorgde voor een schaalvergroting die de landbouw ten goede kwam. De opkomende industrie in het Noorden vestigde zich, vanwege de aan- en afvoer van de grondstoffen, voornamelijk langs de kanalen. Met de aanleg van

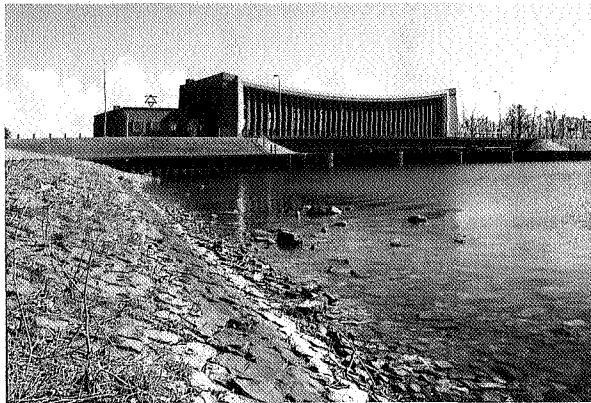
de spoorverbinding Groningen-Leeuwarden-Harlingen in 1866, verzezen er ook talloze fabrieken langs de spoorlijn. Uiteenlopende takken van industrie waren in het Noorden vertegenwoordigd en hadden op de een of andere manier te maken met de landbouw. In Groningen waren aan het begin van deze eeuw de scheepsbouw en de steenfabricage belangrijke pijlers in de economische ontwikkeling. Van de bedrijfsgebouwen zijn op het platteland nog redelijk veel overeind gebleven. Heel anders is het gesteld met de grote, agrarische industrieën en de

bijbehorende fabriekscomplexen. Deze zijn of gesloopt of tot ruïne vervallen. Vaak ontbreken de financiële middelen voor een herbestemming.

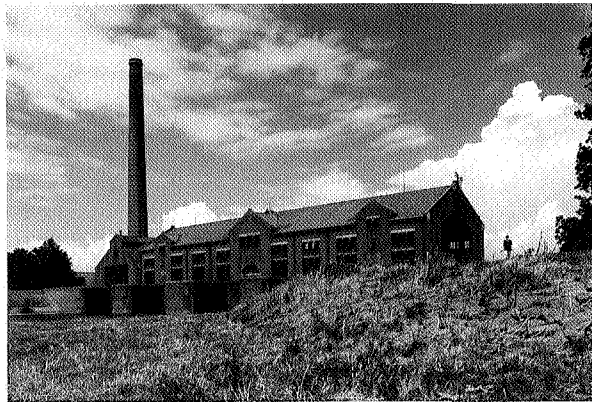
Kerend tij

Industrieel erfgoed heeft nog lang niet het vanzelfsprekende recht op behoud en voortbestaan dat ander erfgoed doorgaans wel heeft. Kastelen, kerken, kloosters, borgen, stinzen en havezaten, die zijn verbonden met de adel en de heersende klasse, hebben meestal een beschermde status als monument, terwijl de arbeidende klasse en de in onbruik geraakte objecten uit het industriële verleden nog steeds blootstaan aan sloop en verval. Maar het tij lijkt te keren. Het PIE heeft een groot deel van het Nederlands industrieel verleden in kaart gebracht. De eindrapportage van het PIE wordt nog dit jaar verwacht, en zal door staatssecretaris Nuis aan de Tweede Kamer worden aangeboden.

De toenemende belangstelling voor industrieel erfgoed sluit aan bij de aandacht voor de jongere bouwkunst uit de periode 1850-1940. Het Monumenten Inventarisatie Project (MIP) leverde 160.000 potentiële monumenten op, waaruit ongeveer 15.000 'definitieve' monumenten zullen worden geselecteerd. De verwachting is dat er uiteindelijk 600 industriële monumenten op de rijkslijst komen. Het karakter van deze monumenten van bedrijf en techniek zal zeer divers zijn: van grote, erkende meesterwerken als de Van Nelle-fabriek in Rotterdam tot sluisen, gemalen, watertorens, kalkovens, pakhuizen, steenfabrieken en dergelijke. Vaak worden deze objecten niet als mooi of bijzonder gezien en voor velen zijn ze zelfs een symbool van lelijkheid en uitbuiting van mens en



Hooglandgemaal bij Stavoren,
foto Winfried Walta



Ir. Woudagemaal bij Lemmer,
foto Winfried Walta

natuur. Alles bewaren is onmogelijk, maar enkele tastbare herinneringen uit de industriële geschiedenis zijn het waard om behouden te blijven.

Blijvende plaats

Om te bereiken dat het industrieel erfgoed een blijvende plaats krijgt in onze cultuurgeschiedenis, zijn allerlei activiteiten ontwikkeld die erop gericht zijn de publieke waardering te vergroten. Zo hebben in de zomermaanden duizenden basisschoolleerlingen meegedaan aan het Schoolmuseumproject in Groningen en Drenthe en zijn verschillende industriële monumenten bezocht. Het cultuurhistorische tijdschrift *Stad & Lande* wijdde een themanummer

aan het industrieel erfgoed in Groningen. De regionale media spelen eveneens in op het onderwerp met de series 'Noord Negen' van TV Noord en 'Kijk Uit' van TV Drenthe.

Groningen

Bij het gemaal De Waterwolf in Lammerburen is op 4 april het startsein voor het Jaar van het Industrieel Erfgoed in de provincie Groningen gegeven door Commissaris van de Koningin H.J.L. Vonhoff. Dit nog steeds functionerende gemaal aan het

Reitdiep kwam in 1920 gereed en beschikt over elektrisch aangedreven pompen.

In dit Jaar van het Industrieel Erfgoed zijn de activiteiten gericht op acht bedrijfstakken en de bijbehorende, nog bestaande monumenten. Tot de selectie behoren:

- de scheepswerf Wolhuis te Sappemeer, een overblijfsel uit de veenkoloniale scheepvaart aan het oude Winschoterdiep;
- de watertoren te Stadskanaal, gebouwd in 1935 naar een ontwerp van de architect Mertens;
- de steenfabriek Hijlkema te Delfzijl, een van de laatste twee overgebleven steenfabrieken in de provincie met een unieke zig-zagoven;
- de strokartonfabriek De Toekomst te Scheemdermeer, gebouwd in 1909 en nu in een zeer bouwvallige staat verkerend, maar waardevol vanwege alle nog aanwezige originele machines;
- een stoommachine van aardappelmeelfabriek Avebe in Ter Apelkanaal;
- de melkfabriek te Ezinge, die een nieuwe bestemming kreeg als bierbrouwerij;
- de locomotievenremise te Nieuweschans, een karakteristiek halfronde loods uit 1868, waarvan er maar twee in Nederland over zijn gebleven.

De voormalige turfstrooisel-fabriek Veldkamp bij Schoonebeek is nu het Turfcafé, foto Harry Cock



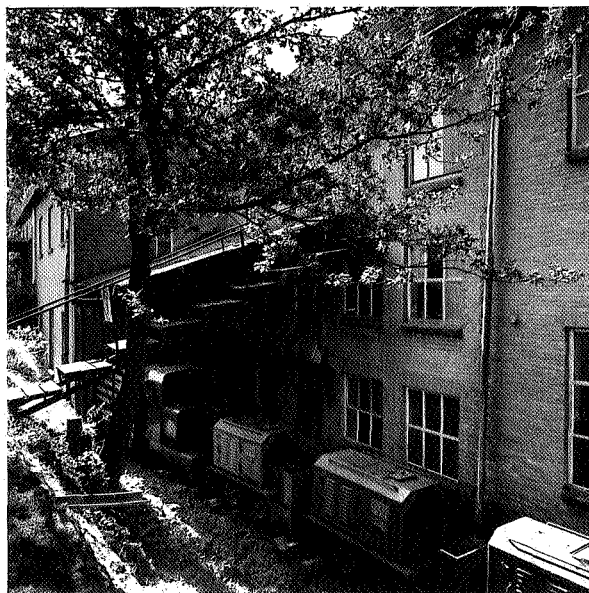
De monumenten staan steeds een maand lang in de schijnwerpers en het publiek kan er op verschillende manieren kennis van nemen. In alle openbare bibliotheken in de stad en de provincie Groningen staat tot en met december 1996 een opvallend tentoonstellingsobject, met maandelijks een poster van het geselecteerde monument en een gratis magazine; deze kunnen worden verzameld in een (strokar-tonnen) doos. De begeleiding en het onderzoek naar de betreffende monumenten zijn verzorgd door de *Geschiedeniswinkel*.

Friesland

In de provincie Friesland kozen de gezamenlijke instanties voor de monumentale sluizen en gemalen, waarlangs speciale fiets- autoroutes zijn gemaakt. In het eerste weekend (5 en 6 oktober) zijn het D.F. Woudagemaal in Tacozijl en het J.L. Hooglandgemaal in Stavoren opengesteld voor het publiek; er zijn ook rondleidingen. In de buurt van de gemalen zijn verschillende activiteiten opgezet met muziek, videopresentaties en tentoonstellingen. In het tweede weekend (12 en 13 oktober) staat Lauwersland centraal met de Dokkumer Nieuwe Zijlen, Ezumazijl, Munnikezijl, Lauwersoog en Zoutkamp. Op 19 en 20 oktober is er in Zuidoost-Friesland een middagtocht per boot georganiseerd, van het Sudergemaal in Nij Beets naar het Trippemaal in Gersloot, met een natuurwandeling in 'De Deelen' onder leiding van Staatsbosbeheer. In het laatste weekend (26 en 27 oktober) komen de dertien elektrische gemaaltjes van de gemeente Wymbritseradiel aan bod. Dit zijn de opvolgers van de waterwindmolens die rond 1925 zijn verdwenen. Door de huidige ruilverkaveling zullen ook deze 65-plussers tot het verleden behoren, waarmee een historisch stukje aqua-architectuur verloren gaat. Door Maarten J. van Steenvoorn is een fietsroute uitgezet langs gemaaltjes die op het punt staan te verdwijnen. Hij maakte een compilatie van het decembernummer van *Noorderbreedte* van 1991.

Begin oktober verschijnt het Monument van de Maandboek onder de titel 'Malen om het peil', geschreven door Elizabeth de Groot.

Voormalige turfstrooisel-fabriek Griendtsveen bij Weiteveen, foto Harry Cock



Drenthe

In Drenthe is een publicatie in voorbereiding waarin de ontwikkeling wordt geschetst van ruim honderd jaar veenindustrie en de invloed daarvan op het landschap in Zuidoost-Drenthe. Een aantal sporen in de vorm van fabrieksgebouwen is in deze regio en in het aangrenzende Duitse veengebied bewaard gebleven. Aan het boek zal voor fietsers een 'turfroute' worden toegevoegd. Een tweede fietsroute onder de titel 'Langs grachten, vaarten en kanalen' voert langs Meppel en Zuidwest-Drenthe. De serie 'Kijk Uit' van TV Drenthe wordt in de zomer uitgezonden en er wordt een affichetentoonstelling aan gekoppeld. ➤

Het Projectteam Industrieel Erfgoed in Groningen is gevormd door: de Provinciale Bibliotheek Centrale Groningen, de provincie Groningen, de Federatie van Musea in Groningen, de Geschiedeniswinkel van de Rijksuniversiteit Groningen, de Stichting Industrieel Erfgoed Noord-Nederland (SIEN-N) en de vereniging Stad en Lande. In Friesland kwam de samenwerking tot stand met de Stichting Kultuer en Toerisme yn Fryslân (Monument van de Maand), Industriële Archeologie Friesland, Federatie van Friese Musea en het Monumenten Selectie Project Friesland.

In Drenthe worden de activiteiten op provinciaal niveau uitgevoerd en begeleid vanuit het Steunpunt Monumentenzorg Drenthe. Dit steunpunt is een proefproject waarmee, rijk, provincie, gemeenten en particulier initiatief gezamenlijk streven naar verbetering van de kwaliteit van de monumentenzorg in Drenthe.

De auteur is werkzaam bij de afdeling Welzijn/Cultuur van de provincie Groningen en als medewerker voor culturele promotie verbonden aan het projectteam Jaar van het Industrieel Erfgoed in Groningen.