

Groningen kan zich gelukkig prijzen met zijn historische binnenstad. Velen weten een monumentaal decor voor hedendaagse activiteiten te waarderen, niet in de laatste plaats vanwege de specifiek stedelijke ambiance die ervan uitgaat. Sommige delen van de historische binnenstad genieten grote bekendheid en populariteit. Groningen heeft echter ook historische waarden binnen zijn stadsgrenzen die niet tot de verbeelding spreken van het grote publiek. Er zijn gebieden die ondanks

Verloren of verborgen



Het Schuitenschuivers

een roemruchte geschiedenis een kwijnend bestaan voeren en in vergetelheid dreigen te raken, waardoor de instandhouding van deze stukjes historisch Groningen in het geding komt. Het Schuitenschuiverskwartier is een voorbeeld van een dergelijk 'vergeten' gebied. Het ligt aan de rand van de Binnenstad-Oost en wordt ruwweg begrensd door Damsterdiep, Schuitendiep, Nieuweweg/Oudeweg en Achterom.

Wilfred Scholten

Wie zegt de benaming van deze buurt nog iets? Behalve aan de koopmanshuizen aan het Schuitendiep en - in mindere mate - het Damsterdiep en de Nieuweweg zie je aan de rest van de buurt niet meer af dat dit kwartier kan bogen op een rijke historie die teruggaat tot in de Middeleeuwen. Het is eens een knooppunt van handel, verkeer en vervoer en geweest, hetgeen nauwelijks voorstelbaar is voor wie staat te wachten voor de stoplichten bij de Streentilbrug; achter de façades van het Damsterdiep en het Schuitendiep verwacht men geen bruisende volksbuurt. Toch is dit dichtbebouwde binnengebied eens het kloppende hart van het Schuitenschuiverskwartier geweest. Het is de vraag of iemand wel eens de moeite neemt dit binnengebied te verkennen. Even achter

het Damsterdiep of het Schuitendiep komt men midden in een web van steegjes en gangen terecht. Elk steegje heeft zijn eigen naam: Hopmansgang, Grote Gang, Kleine Gang, Soniusgang, Vosgang, Loppersumergang, Pluimerstraat en, aan de andere zijde van de Oudeweg/Nieuweweg, het Achterom. Toegegeven, een deel van dit binnengebied maakt een desolate, haast lugubere indruk. Dit beeld komt in een ander daglicht te staan als men in de geschiedenis duikt.

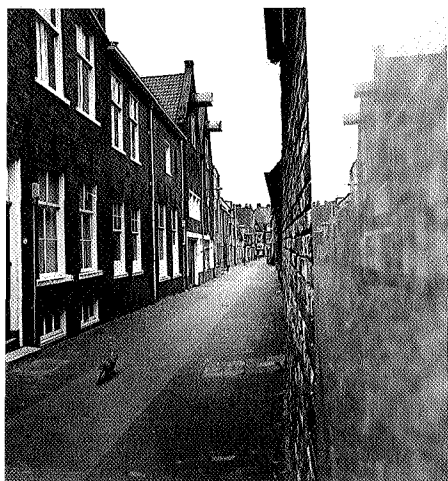
Turfhandel

De geschiedenis van deze buurt is nauw verweven met die van het Damsterdiep en het Schuitendiep. In het midden van de 14e eeuw wordt het Schuitendiep gegraven ten behoeve van de turf-

De Kleine Gang,
foto Ton Broekhuis

vaart. De stad krijgt een directe scheepvaartverbinding met de middenloop van de Hunze en zo wordt de profijtelijke turfhandel de stad binnengehaald. In het begin van de 15e eeuw begint men aan het Damsterdiep te graven, een vaarweg tussen de stad en de Eems. Door de aanleg van een verlaat worden Damsterdiep en Schuitendiep in de tweede helft van de 16e eeuw op elkaar aangesloten, een verbinding die tot 1884 gehandhaafd blijft. Zoals op meer plaatsen buiten de omwalling ontstaat ook hier losse bebouwing langs wegen en waterwegen. De historicus Feith schrijft in 1892 hierover: 'Ten oosten van de oude stad, buiten de oude Steentil- en Poelepoorten, hadden zich langs het Damsterdiep en meer noordelijk allengs in de 16e eeuw vele "schiplieden of schutenschuivers" gevestigd en eene kleine voorstad gevormd.' Vooral na de aanleg van de sluis in het Damsterdiep verrijst bebouwing op deze plaats. In dit Schuitenschuiverskwartier concentreert zich de handel in turf.

kwartier



Bierbrouwerijen

Het Schuitenschuiverskwartier ontwikkelt zich dankzij een gunstige ligging tot een knooppunt van handel, bedrijvigheid, (scheepvaart)verkeer en vervoer, zoals onder meer kan worden opgemaakt uit het boekje 'Buurt te kijk': 'Naast de turfvaart vormt het brouwen van bier aanvankelijk een belangrijke activiteit. Tot in de 17e eeuw zijn de bierbrouwerijen belangrijke afnemers van turf. Het Groninger Kuinbier geniet grote bekendheid. Aan de Brouwersgang, die uitkomt op het Schuitendiep, is een brouwerij gevestigd en de Vosgang bij het

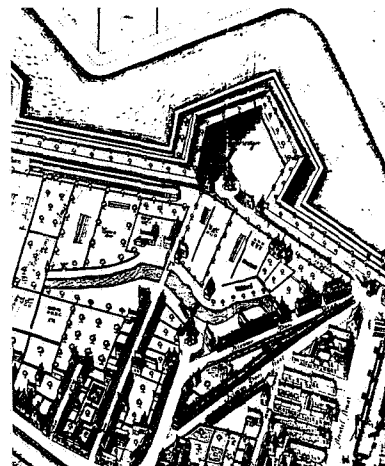
Pluimerstraat, foto Ton
Broekhuis

Aanvankelijk ligt het Schuitenschuiverskwartier buiten de stadswallen. In de tweede helft van de 16e eeuw staat de stad herhaaldelijk bloot aan aanvallen van de Geuzen. Om hiertegen bescherming te bieden wordt het Schuitenschuiverskwartier rond 1570 door een stadswal en -gracht omgeven. Zo ontstaat een sterke schans, in die dagen aangeduid als 'het Schuytendiep' of ook wel 'Schutenschuiverschanz'.

In de 17e eeuw krijgt Groningen een nieuw verdedigingsstelsel en wordt de 15e eeuwse omwalling vervangen. Deze drastische ingreep gaat gepaard met een aanzienlijke stadsuitleg in vooral noordelijke richting. Ook het Schuitenschuiverskwartier wordt binnen de stadsomwalling gebracht. In tegenstelling tot de planmatige opzet van de stadsuitleg wordt het verkavelingspatroon van evenwijdige straten en steegjes in het Schuitenschuiverskwartier in hoofdzaak gehandhaafd. Nieuw is alleen de verbinding tussen de Poelepoort en de nieuwe Steentilpoort aan het Damsterdiep. Op de kaart van Haubois uit 1637 zijn de Oude- en Nieuweweg al te herkennen.

Het stratenplan van het Schuitenschuiverskwartier doorstaat de tand des tijds wonderwel. Als rond 1875 Groningen uit zijn voegen

barst en de vestingwerken en verdedigingswallen rond de stad worden geslecht, blijft de ruimtelijke structuur van deze buurt onaangestast.



Het Schuitenschuiverskwartier op de beroemde kaart van Haubois uit 1637

Damsterdiep is de vestigingsplaats van brouwerij 'de Rode Vos'. De brouwerijen gebruiken water uit de diepen dat via goten naar binnen wordt getransporteerd.'

De turfshippers beginnen steeds meer producten te vervoeren, zoals zuivelproducten, aardappelen, graan en bier en gaan zich ook bezighouden met personenvervoer. De scheepvaart maakt een grote ontwikkeling door. De handel richt zich niet alleen op Groningen, maar ook op Noord-Duitsland, de landen rond de Oostzee en de Hollandse steden. Uit Amsterdam worden koloniale producten aangevoerd. Kruidenierszaken aan het Damsterdiep, het Schuitendiep en de Nieuweweg gaan deze waren verhandelen. Een aantal firma's specialiseert zich in de tabakshandel of in de koffie- en theehandel, en groeit in de 19e eeuw uit tot grote ondernemingen. Voorbeelden zijn Gruno's tabaksfabriek aan de Nieuweweg (later verplaatst naar de Winschoterkade), koffiehandel Hommes eveneens aan de Nieuweweg en de (nog niet zo lang geleden naar het industrieterrein verhuisde) theehandel en koffiebranderij van Tiktak op het driehoekige terrein tussen het Damsterdiep, de Loppersummergang en de Nieuweweg.



Overzicht van het Schuitenschuiverskwartier met op de voorgrond het Damsterdiep, foto Aerophoto Eelde

Ook de graanhandel die vanaf tweede helft van de 18e eeuw opkomt, gaat niet aan het Damsterdiep voorbij. Weliswaar heeft het Binnen-Damsterdiep niet de schaalvergroting kunnen bijbenen die zich in deze bedrijfstak heeft voorgedaan, het heeft zich niet onbetuigd gelaten. Zo dankt de Soniusgang zijn naam aan een omstreeks 1830 aan weerszijden van de gang gevestigde graankoper met handelsrelaties tot in het Oostzegebied. Er is kennelijk veel graan aan het Binnen-Damsterdiep aangevoerd en overgeslagen. Het Damsterdiep telt in die tijd vele zakkenverhuurders. De talrijke herbergiers en tap-pers zorgen voor de versterking van de inwendige schipper en korendrager.

Koffiehuizen

Omstreeks 1900 worden het Schuitendiep, het Damsterdiep en de Nieuweweg vooral bewoond door handelaren, hetgeen aan de statige bebouwing te zien is. In het binnengebied wonen de arbeiders in kleine huisjes. Verder zijn hier veel pakhuizen, kleinere werkplaatsen en een groot aantal koffiehuizen te vinden. Er zijn verschillende kleine koffiehuizen waar eenvoudige mensen verkeren die van het platteland komen en de stad bezoeken. Deze

etablissementen zijn aan te treffen in de Snor, maar nog meer in de Pluimerstraat. Ze geven er het stadsbeeld een bepaald cachet.

Beurtscheepvaart

Het Schuitenschuiverskwartier is losmakelijk verbonden met de dorpsvaart of beurtscheepvaart. Het Binnen-Damsterdiep is de lig- en losplaats voor de beurt- of dorpscheepjes die het vervoer (van goederen en personen) te water van en naar het noordoosten van de provincie verzorgen. Het is er eeuwen lang een drukte van belang. Vele trekschuiten uit het Fivelingo-kwartier doen in het midden van de vorige eeuw op marktdagen de stad aan. De Herberg Loppersum is als veerhuis een spil in dit vervoersnetwerk. De Loppersumergang ontleent zijn naam aan dit veerhuis.

Aan het einde van de 19e eeuw verliest de haven van het Binnen-Damsterdiep aan betekenis door de aanleg van de Oosterhaven en het gereedkomen van het Eemskanaal. Toch is het Binnen-Damsterdiep

rond de eeuwwisseling nog van betekenis als knooppunt van verkeer en vervoer. Vooral de snikken van Foxhol, Zuidbroek en Winschoten vervoeren nog heel wat reizigers. Ook is er veel vrachtvervoer van en naar de veenkolonien. Vanaf de jaren dertig raakt het functieverlies in een stroomversnelling. Het vervoer per auto en trein krijgt de overhand. Als er steeds meer boderijders komen, sluit ook het laatste veerhuis zijn deuren. Het Bodenterrein neemt de functie van de veerhuizen over. Het sluitstuk van deze ontwikkeling is de demping van het Binnen-Damsterdiep in 1951.

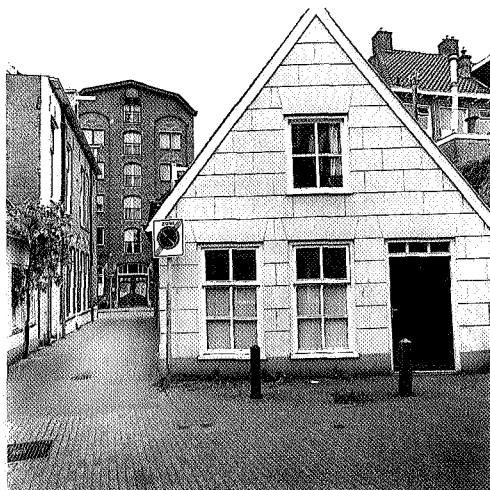
Eeuwenoude stegenstructuur

Wonen en werken zijn in het Schuitenschuiverskwartier niet langer op vitale wijze met elkaar verweven, hetgeen vooral in het binnengebied tot een neerwaartse spiraal leidt. De buurt is in de jaren zeventig rijp voor stadsvernieuwing en in 1980 wordt hiermee begonnen. De stadsvernieuwing heeft voor het Schuitenschuiverskwartier geen ingrijpende gevolgen. Het accent ligt op herinrichting van de openbare ruimte. Het markante, als hinderlijk ervaren bedrijf van de firma Tiktak wordt verplaatst, waarbij de monumentale bedrijfspanden worden gespaard. In het binnengebied wordt op beperkte schaal gesaneerd. Waar in andere oude buurten in de Binnenstad-Oost sprake is van kaal-slag ten behoeve van (sociale) woningbouw, ontspringt het Schuitenschuiverskwartier de dans en blijft de eeuwenoude verkavelings- en stegenstructuur van het Schuitenschuiverskwartier bewaard. Vooral in deze stedenbouwkundige structuur is de stadshistorische waarde van het (binnen)gebied gelegen. Anders dan het Schuitendiep en (delen van) het Damsterdiep en de Nieuweweg, beschikt het binnengebied over weinig architectonisch waardevolle of monumentale bebouwing. De stedenbouwkundige structuur - met haar kenmerkende tegenstelling tussen de statige randen en het povere, dicht verkavelde arbeidersdomein - is een eeuwenoud sociaal-economisch erfgoed.

In het huidige Groningen zijn nog maar weinig gebieden met een dergelijke functionele samenhang en verdichting te vinden. Het Schuitenschuiverskwartier is niet voor niets in 1991 opgenomen in de aanwijzing tot Beschermd Stadsgezicht Binnenstad.

Stop de teloorgang

De stadsvernieuwingsoperatie is afgesloten. Het Schuitenschuiverskwartier staat er, ondanks de beschermde status, ruim vijftien jaar na dato niet onverdeeld gunstig voor. De Nieuweweg doet met wisselend succes moeite een gezellige winkelstraat te worden. Het Damsterdiep en het Schuitendiep beschikken over een behoorlijk economisch vestigingsklimaat en draagvlak. Het binnengebied daarentegen heeft te kampen met functie-erosie en een matige bouwkundige kwaliteit. Woonfuncties ontbreken op sommige plaatsen helemaal. Het beeld van laagwaardige opslag- en parkeerfuncties overheerst en particuliere initiatieven blijven uit. De anonieme inrichting van de openbare ruimte, de gesloten gevelpartijen, het wat lugubere beeld van doodlopende straatjes en steegjes nodigen ook niet uit tot investeren. Behalve het stedenbouwkundige stramien herinnert in het hart van deze voormalige scheepvaart- en vervoersbuurt niets meer aan het florierende economische en sociaal-culturele klimaat van weleer. En dan te bedenken dat het Schuitenschuiverskwartier ook een buurt van vertier en vermaak is geweest. Als er in het binnengebied niets gebeurt leidt dit onvermijdelijk tot verder verval en uiteindelijk kaalslag, en daarmee tot de teloorgang van ook dit restant van Oud-Groningen.



Het Achterom, op de achtergrond de voormalige Tiktakfabriek aan de Nieuweweg, foto Ton Broekhuis

Moet het zo ver komen? Kan dit deel van de Binnenstad-Oost niet geschikt worden gemaakt voor een specifieke doelgroep van op de binnenstad georiënteerde bewoners en kleinschalige bedrijvigheid? Met de Folklingestraat als voorbeeld moet de vervalspiraal te keren zijn. Eigenlijk bevreemdt het dat de verborgen potentie van het binnengebied nog niet is ontdekt. Toegegeven, er zal iets gedaan moeten worden om de attractiviteit van het binnengebied te verhogen en aan een herinrichting van het binnenmilieu en de in essentie nog aanwezige link met het verleden geven de buurt een uniek karakter. Private en/of publieke partijen moeten de handen ineen slaan om het binnengebied van het Schuitenschuiverskwartier nieuw leven in te blazen. Er is iets moois te maken als het historisch waardevolle karakter van deze buurt wordt gerespecteerd en de mengeling van wonen en werken in ere wordt hersteld. Het hart van het

Schuitenschuiverskwartier kan van een verloren buurt een levensvatbare verborgen buurt worden, een verrassend attractieve buurt met een eigen woon-, leef- en werkstijl.

De auteur heeft zich als bestuurskundige verdiept in de historie van dit deel van de stad Groningen.



Het Achterom, foto Ton Broekhuis

Literatuur

- Assies, J., *Buurt te kijk*. Groningen, 1976.
- Gemeente Groningen, *Verbeteringsplan III. Vernieuwingsgebied Binnenstad-Oost*. Groningen, 1980.
- Feith, J.A., 'Wandelingen door het oude Groningen IV. De straten en hare namen' in: *Groningsche Volksalmanak*, 1893.
- Feith, J.A., 'Wandelingen door het oude Groningen VII. Muren, torens, poorten en wallen' in: *Groningsche Volksalmanak*, 1897.
- Feringa, K., *Straten, Pleinen, Singels en Stegen. Groningen binnen de wallen*. REGIO Project, Groningen, 1994.
- Hacquebord, L.T. en R.M.H. Overbeek, *Architectuur en stedenbouw in de gemeente Groningen 1850-1940*. Monumenteninventarisatieproject, Waanders Uitgevers, Zwolle, 1994.
- Hacquebord, L.T., *Algemene omschrijving Groningen en omgeving*. Monumenteninventarisatieproject gemeente Groningen, Gemeente Groningen, 1992.
- Hoef, K. van der, *Kijk op Oud Groningen*, Groningen. Edzes, Groningen, 1994.
- Prins, A.J.H., *Groningen, middeleeuwse hanzestad vanaf de waterkant*. Forsten, Groningen, 1994.
- Strating, H., 'Binnen en buiten de Steentilpoort' in: *Groningsche Volksalmanak*, 1949.
- Rijksdienst voor de Monumentenzorg, *Toelichting bij het besluit tot aanwijzing van de binnenstad van Groningen als beschermd stadsgezicht*. 1987.
- Vereniging van vrienden van het Museum voor Groningse Geschiedenis, *De Geschiedenis van het Damsterdiep*. Brochure ter gelegenheid van de tentoonstelling van 08.07.95-12.08.95 in de Martinikerk te Groningen.