

Voormalige drukkerij Wolters-Noordhoff in de Moesstraat



Moesstraat tegenwoordig, gefotografeerd van de andere kant

Geen deel van de woningvoorraad is zo uitzonderlijk samengesteld als juist onze monumenten. Naast woningen in alle maten en soorten hebben voormalige boerderijen, kerken, raadhuisen, beurzen, politieposten, kazernes, watertorens, fabriekspannen, stations, molens en kalkovens er een plaatsje in veroverd. Bijna alles blijkt omgevormd te kunnen worden tot ruimte om te wonen. Soms vrij eenvoudig, soms alleen door ingrijpende veranderingen, meestal niet zonder een hoge inzet: gedrevenheid, uithoudingsvermogen en geld. Wonen in een monument is voor weinigen een straf, voor velen een ideaal.

Geen deel van de Nederlandse woningvoorraad voldoet ook zo slecht aan de hoge normen die wij voor onze huisvesting ontwikkeld hebben, nl. te lage plafonds, te kleine vertrekken, onvoldoende lichttoetreding, onhandige plattegronden enz. Met de regelmaat van de klok moet bij monumenten worden afgeweken van onze hoge standaard om een woning te kunnen realiseren die gewilder is dan het normvastere deel van de woningvoorraad. En we permitteren onszelf die ruimte, omdat het om monumenten gaat. Monumenten: panden waarin niets zomaar mag en waarin bijna alles kan, met één of meer eeuwen architectuur en geschiedenis als waar-

devol decor, als kwaliteit die uitstijgt boven de gebruikelijke regels voor goed wonen.

De overheid beschermt ze met een aparte organisatie, met regels en geld. Daarnaast is er hulp van particuliere organisaties, en de inzet van vele individuele burgers.

De burgers gebruiken ze en passen ze aan om ze om te vormen tot hun eigen palais idéal, met hulp van de overheid en met inzet van particuliere organisaties.

Kijk maar om je heen in Noord-Nederland.

Drie aandachtsvelden

Monumentenzorg heeft in Nederland een bijzondere plaats gekregen door een aparte regeling, een beetje geïsoleerd ook van de verdere aandacht voor de gebouwde omgeving. Die plaats is door de uitbreiding van de aandachtsvelden van de monumentenzorg aan het veranderen.

Monumenten vormen een zeer klein deel van ons gebouwenbestand. Nooit nieuw. Het zijn altijd gebouwen die al minstens 50 jaar en vaak al meer dan 150 jaar bestaan. En, voor zover ze niet in de restauratiegolven van de afgelopen decennia zijn opgeknapt, zijn ze meestal in een

HET MERKWAARDIGSTE DEEL VAN ONZE WONINGVOORRAAD

Anco Schut

Wonen kun je overal. Dat zou je na een tocht langs monumenten in Noord-Nederland met reden kunnen vaststellen. En in de rest van ons land is dat niet anders.



Kalkovens tussen Garmerwolde en Ten Boer

TINKE WERTSMA

slechte staat van onderhoud of ronduit vervallen. De zorg ervoor is sterk gericht op behoud en conservering.

Onze oude steden en dorpen worden omringd door omvangrijke uitbreidingen die grotendeels pas na 1900 en met name na 1945 gebouwd zijn. De positie van de oude steden en dorpen is daarbij veranderd van centrum en randgebied tot alleen centrum, met alle claims die daarbij horen. Ze vormen een tweede terrein van monumentenzorg, anders van schaal en van inhoud dan het eerste en meer gericht op het beïnvloeden van veranderingsprocessen.

Wat na 1850 en vooral tussen 1900 en 1940 in ons land aangelegd en gebouwd is, heeft nog maar kort brede aandacht vanuit de monumentenzorg. Onder de vlag van het MIP, het Monumenten Inventarisatie Projekt, is er de afgelopen jaren in heel het land hard aan gewerkt om dat goed in beeld te brengen. De bouwactiviteit in die periode is groot geweest en er is nog veel van over, veel en veel meer dan van vóór die tijd. Een breed opgezette inventarisatie levert dus ook veel op. De inventarisatie is bijna klaar.

Over het type monumentenzorg dat hiervoor nodig is, moet nog stevig nagedacht worden. De veelheid waar de aandacht op gericht wordt, is zo groot, dat een aparte, wat van andere belan-

gen afzijdig staande monumentenzorg daarvoor niet goed meer denkbaar is. De lijn die al getrokken werd bij de bescherming van stukken stad en dorp zou zich door kunnen zetten naar de afzonderlijke gebouwen. Of men richt de aandacht op een kleine fractie van wat bekeken is en laat het MIP het MIP, wat een gemiste kans zou zijn.

Nieuwe vorm monumentenzorg

Terug naar het wonen. Het merkwaardigste deel van onze woningvoorraad breidt zich uit. Op zichzelf is dat verheugend, want monumenten zijn gewild. Ze zijn anders en je kunt er veel mee. De geldstromen voor monumentenzorg zijn echter niet berekend op de vloedgolf die MIP heet. En geld is één van de pijlers onder het enthousiasme voor het wonen in een monument.

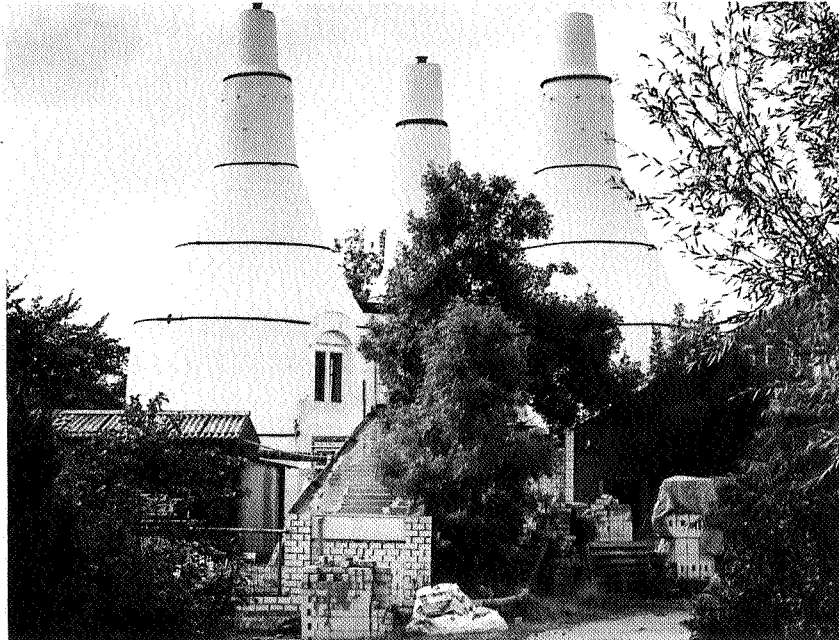
Toch zou in dat enthousiasme voor het wonen in een monument, dat zulke merkwaardige zaken als een flat in een kerk of een woonhuis in een oven oplevert, de sleutel voor een vernieuwde vorm van monumentenzorg gevonden kunnen worden. Dat enthousiasme berust namelijk op een paradox:

Monumenten zijn uiterst veranderbaar en iedere goede restauratie bewijst dat. Niet de monumentale waarde op zich, niet wat gekonserveerd kan worden, maar de ruimte die er is om met de inzet van historische bouwelementen en architectuur een nieuwe, geheel eigen woonplek te maken, een eigen palais idéal, gericht op kwaliteiten die niet te vangen zijn in wenken en voorschriften, maakt de benodigde energie los.

Van schatbewaarder tot investeerder

In een vernieuwde vorm van zorg voor eerder gebouwd werd, kan de monumentenzorg veel inbrengen. Dat kan heel konventioneel, namelijk gericht op onderzoek naar en publiciteit over bijzondere waarden: bewoners van monumenten wonen niet zomaar ergens. Maar het kan ook heel onkonventioneel: Er kan meestal meer dan volgens normen en regels goed en verstandig lijkt. En het resultaat is vaak interessanter en beter.

Minder conservering vanuit monumentenzorg, minder vaste normen voor wat goed wonen is vanuit de volkshuisvesting en samenvloeiing van de beschikbare geldstromen in één flexibel toe te



Dezelfde verbouwde kalkovens

ELMER SPAARGAREN

passen geldstroom kan nog mooie dingen opleveren. Nu moet dat soms nog teveel voor de helseuren weggesleept worden. Goede voorbeelden zijn er te over. Voor een deel juist in de groep van gebouwen waar de monumentenzorg nog niet zo lang naar kijkt en voor een deel zelfs zonder monumentenzorg. Zoals de kalkovens in Ten Boer die zo duidelijk wel en geen kalkoven meer zijn. Of de voormalige drukkerij van Wolters-Noordhoff in Groningen, waar nu cultuur en wonen gezamenlijk een geheel nieuwe uitdrukking aan geven. Of de kazerne te Leeuwarden waar woningen in zijn gerealiseerd. Of de nieuwe openbare bibliotheek die in Groningen gebouwd wordt, waar op een weer geheel andere manier nieuw en oud worden samengevoegd en een nieuwe betekenis aan de omgeving geven.

Bescherming verandert van richting, van behoud door conservering naar behoud door verandering. Een nieuwe strategie, waarin de aparte positie van de monumentenzorg wordt ingeruild voor een geïntegreerde plek in de zorg voor de gebouwde omgeving. Bescherming van monumenten: een bijzondere vorm van veranderen en aanpassen van onze omgeving aan wat wij er nu van eisen.

In de kazerne te Leeuwarden zijn wooneenheden gebouwd.



JAN ABRAHAMSE